

ДЕПАРТАМЕНТ ПО ЛИКВИДАЦИИ ПОСЛЕДСТВИЙ КАТАСТРОФЫ
НА ЧЕРНОБЫЛЬСКОЙ АЭС МИНИСТЕРСТВА ПО ЧРЕЗВЫЧАЙНЫМ
СИТУАЦИЯМ РЕСПУБЛИКИ БЕЛАРУСЬ

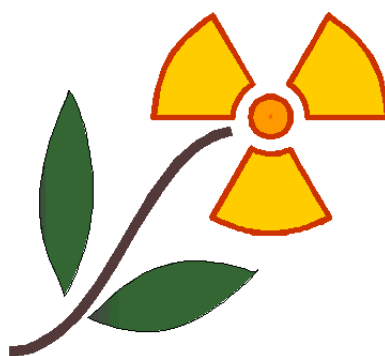
МОГИЛЕВСКИЙ ОБЛАСТНОЙ ИСПОЛНИТЕЛЬНЫЙ КОМИТЕТ

РЕСПУБЛИКАНСКОЕ НАУЧНО-ИССЛЕДОВАТЕЛЬСКОЕ УНИТАРНОЕ
ПРЕДПРИЯТИЕ «ИНСТИТУТ РАДИОЛОГИИ»

Социально-радиационный паспорт

Могилевская область

Кличевский район



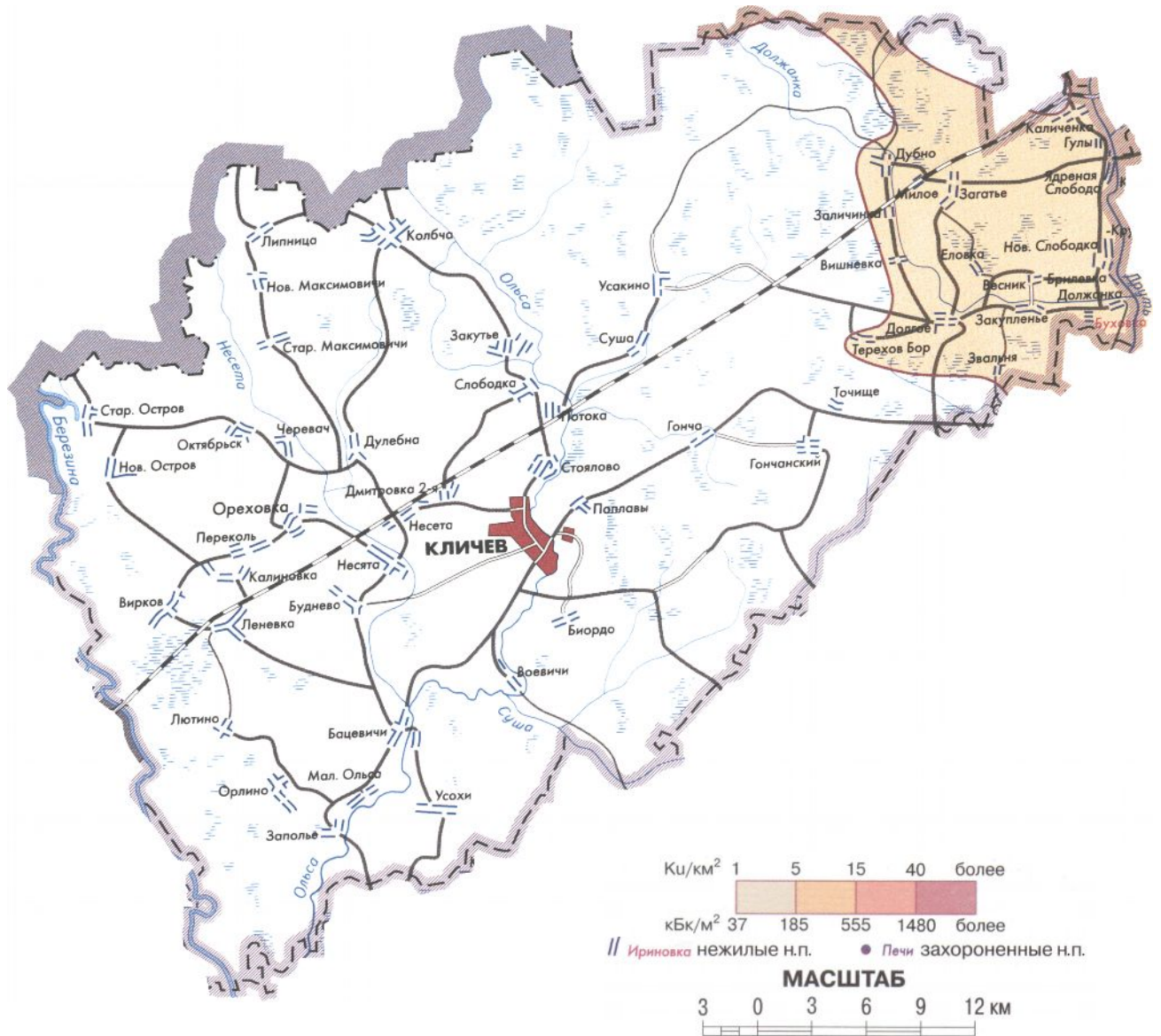
Гомель 2009

Паспорт загрязненного района
Могилевская область, Кличевский район

Кличевский районный исполнительный комитет, (02236) 5-11-41
213900, г. Кличев Могилевской обл., ул. Ленинская, 56

Председатель райисполкома (02236) 5-12-41

Первый заместитель председателя райисполкома,
начальник управления сельского хозяйства и продовольствия
Воцило Франтишек Витольдович (02236) 5-13-40



Карта плотности загрязнения территории Кличевского района цезием - 137

I. ОБЩАЯ ХАРАКТЕРИСТИКА РАЙОНА

№№ п/п	Характеристики района	На 01.01.86 г.	01.01.09 г.
1.	Площадь территории района, из них	180000 га	179605 га
	сельскохозяйственных угодий	59243 га	55916 га
	в том числе пашни	32915 га	29266 га
	лесных угодий	83885 га	104877 га
2.	Численность населения всего, в том числе	24700 чел.	17238 чел.
	сельское	16800 чел.	10173 чел.
	городское	7900 чел.	7065 чел.
	Проживающего на загрязненных территориях, в том числе в:		890 чел.
	зоне проживания с периодическим радиационным контролем		768 чел.
	зоне с правом на отселение		122 чел.
	зоне последующего отселения		0 чел.
3.	Из числа сельского населения:		
	трудоспособного	6900 чел.	5430 чел.
	пенсионеров	6000 чел.	2970 чел.
	детей до 15 лет	3900 чел.	1773 чел.
4.	Населенных пунктов, из них	148	135
	городов и п.г.т.	1	1
	сельских н.п.	147	134
5.	Сельских и поселковых Советов	9	8 *)
6.	Сельскохозяйственных предприятий, из них	16	10
	кооперативной собственности	7	6
	унитарной собственности	6	4
	прочих	3	0
7.	Промышленных предприятий	6	3
8.	Школ и прочих учебных заведений, из них	33	20
	средних	12	8
	базовых	10	5
	начальных	9	-
	прочих	2	7
9.	Детских садов	21	10
10.	Медицинских учреждений, всего из них	27	25
	территориальных мед. учр. (ТМУ)	1	1
	участковых больниц	3	2
	ФАП	20	20
	амбулаторий	-	2
11.	Культпросветучреждений, из них	72	42
	домов культуры	1	12
	клубов	34	6
	библиотек	37	21

*) – Бацевичский, Вирковский, Гончанский, Долговский, Колбчанский, Несятский, Октябрьский, Потокский

II. ПОСТАВАРИЙНАЯ ХАРАКТЕРИСТИКА РАЙОНА на 01.01.2009 г.

1.	Количество населенных пунктов, находящихся в зонах радиоактивного загрязнения*: в том числе городских н.п. сельских н.п.	17 н.п. - 17
2.	Загрязнено земель выше 1 Ки/км ² цезием-137 и (или) выше 0,15 Ки/км ² стронцием-90: сельскохозяйственного назначения** лесных угодий В том числе:	2463 га 26600 га
2.1.	Цезием-137: от 1 до 5 Ки/км ² сельхозугодий лесных угодий от 5 до 15 Ки/км ² сельхозугодий лесных угодий от 15 до 40 Ки/км ² сельхозугодий лесных угодий выше 40 Ки/км ² сельхозугодий лесных угодий	2288 га 26600 га 0 га 0 га 0 га 0 га 0 га
2.2.	Стронцием-90**): от 0,15 до 0,3 Ки/км ² сельхозугодий лесных угодий от 0,3 до 0,5 Ки/км ² сельхозугодий лесных угодий от 0,5 до 3,0 Ки/км ² сельхозугодий лесных угодий более 3,0 Ки/км ² сельхозугодий лесных угодий	0 0 га - 0 га - 0 га - 0 га -
3.	Выведено земель из сельскохозяйственного пользования в связи с загрязнением радионуклидами	660 га
4.	Эвакуировано и отселено в связи с катастрофой на ЧАЭС, н.п.	0
5.	Захоронено населенных пунктов	0
6.	Отселено населения за послеаварийный период	0 чел.
7.	Упразднено в связи с катастрофой на ЧАЭС хозяйств	0

*отнесение населенного пункта к зоне загрязнения производится по данным, полученным на территории населенного пункта и его ареала (прилегающая к н.п. в пределах расстояния 2,5 км территория)

** находящихся в пользовании сельскохозяйственных организаций

*** зонирование лесных угодий по плотности загрязнения стронцием-90 не проводится.

III. ОСНОВНЫЕ МЕРОПРИЯТИЯ ПО ЛИКВИДАЦИИ ПОСЛЕДСТВИЙ КАТАСТРОФЫ ЗА 1986–2008 гг.

№№	Мероприятия	1986-2008 гг.
1.	Построено квартир (домов усадебного типа),	3278 м ²
2.	Проложено дорог с твердым покрытием	72 км
3.	Благоустройство территорий	6000 м ²
4.	Проложено водопроводных сетей	17,3 км
5.	Проложено газовых сетей	89,8 км
6.	Газифицировано: населенных пунктов домов квартир	5 120 1263
7.	Построено объектов социальной сферы	6
8.	Создано кормовых угодий за счет средств, направляемых на ликвидацию последствий катастрофы на ЧАЭС в частном секторе, начиная с 1999 г.	436 га
9.	Создано радиологических лабораторий и пунктов радиологического контроля	4
10.	Дезактивация открытых территорий	Не требовалось
11.	Снос и захоронение подворий	Не требовалось

IV. СВЕДЕНИЯ ОБ ОЗДОРОВЛЕНИИ НАСЕЛЕНИЯ ЗАГРЯЗНЕННОЙ ТЕРРИТОРИИ РАЙОНА В 2008 г. (за счет средств республиканского бюджета)

№№ п/п	Категория	Подлежащие оздоровлению, чел.	Оздоровлено, чел.
1.	Дети и подростки	115	92
2.	Взрослые ст.18	-	-
3.	Сопровождающие детей	6	6

V. ЭКОНОМИЧЕСКАЯ ХАРАКТЕРИСТИКА РАЙОНА ЗА 2008 г.

№ п/п	Экономические и производственные показатели сельскохозяйственных организаций	Кличевский район	Могилевская область
1.	Зерно Валовой сбор, тыс. тонн Урожайность, ц/га Продано государству, тыс. тонн (% к плану) Средняя цена реализации 1 т, тыс. руб. Прибыль +, убыток- от реализации, млн. руб. Рентабельность, %	43,7 40,0 5,26 (101,4%) 362 +1021 +24,4	1176,4 36,1 471,570 337 +29006 +22,1
2.	Картофель Валовой сбор, тонн Урожайность, ц/га Средняя цена реализации 1 т, тыс. руб. Прибыль +, убыток - от реализации, млн. руб. Рентабельность, %	118 131 455 +1 +25	88870 235 433 +4600 +57,9
3.	Молоко Валовое производство молока, тыс. тонн Удой от коровы, кг Товарность молока, % Продано государству, тонн Средняя цена реализации 1 т, тыс. руб. Прибыль +, убыток - от реализации, млн. руб. Рентабельность, %	22,318 4425 85,3 18559,6 665 +2619 +24,3	634,7 4634 514369 657 +70729,6 +26,5
4.	Скот и птица Поголовье КРС на конец года, голов в том числе коров Среднесуточный привес КРС, грамм Средняя цена реализации 1 тонны, тыс. руб. Прибыль +, убыток - от реализации, млн. руб. Рентабельность, %	28223 5880 625 3687 -766 -4,2	513559 155393 556 3086 -55367 -25,5
	Поголовье свиней на конец года, голов Среднесуточный привес, грамм Средняя цена реализации 1 тонны, тыс. руб. Прибыль +, убыток - от реализации, млн. руб. Рентабельность, %	3194 384 4175 -32 -2,9	269971 499 4205 +12223,8 +12,4
	Поголовье птицы на конец года, млн. голов	-	2,8
	Продано государству скота и птицы, т (% к плану)	47546 (95,8)	109330 (99,8)
5.	Выделено кормов на условную голову, ц. к. ед.	31,7	25,3

ПЕРЕЧЕНЬ

населенных пунктов Кличевского района, находящихся в зонах радиоактивного загрязнения согласно Постановлению Совета Министров Республики Беларусь № 1623 от 23 декабря 2004 г.

Зона проживания с периодическим радиационным контролем - территория с плотностью загрязнения почв цезием-137 от 1 до 5 Ки/км² либо стронцием-90 от 0,15 до 0,5 Ки/км² или плутонием-238, 239, 240 от 0,01 до 0,02 Ки/км², где среднегодовая эффективная доза облучения населения не должна превышать 1 мЗв в год:

Сельский совет	Населенный пункт
Долговский	дер. Вестник
	дер. Вишневка
	дер. Гулы
	дер. Долгое
	дер. Должанка
	дер. Дубно
	дер. Еловка
	дер. Загатье
	дер. Закупление
	дер. Заличинка
	дер. Звальня
	дер. Каличенка
	дер. Терехов Бор
	дер. Ядреная Слобода

Всего 14

Зона с правом на отселение - территория с плотностью загрязнения почв цезием-137 от 5 до 10 Ки/км² либо стронцием-90 от 0,5 до 1,25 Ки/км² или плутонием-238, 239, 240 от 0,02 до 0,05 Ки/км², на которых среднегодовая эффективная доза облучения населения может превысить (над естественным и техногенным фоном) 1 мЗв в год:

Нет.

Зона с правом на отселение - территория с плотностью загрязнения почв цезием-137 от 10 до 15 Ки/км² либо стронцием-90 от 1,25 до 2 Ки/км² или плутонием-238, 239, 240 от 0,02 до 0,05 Ки/км², на которых среднегодовая эффективная доза облучения населения может превысить (над естественным и техногенным фоном) 1 мЗв в год:

Нет.

Зона с правом на отселение – территория с плотностью загрязнения почв цезием-137 менее 5 Ки/км² либо стронцием-90 менее 0,5 Ки/км² или плутонием-238, 239, 240 менее 0,02 Ки/км², где среднегодовая эффективная доза облучения населения может превысить (над естественным и техногенным фоном) 1 мЗв в год:

Сельский совет	Населенный пункт
Долговский	дер. Брилевка
	пос. Милое
	дер. Новая Слободка

Зона последующего отселения - территория с плотностью загрязнения почв цезием-137 от 15 до 40 Ки/км² либо стронцием-90 от 2 до 3 Ки/км² или плутонием-238, 239, 240 от 0,05 до 0,1 Ки/км², на которых среднегодовая эффективная доза облучения населения может превысить (над естественным и техногенным фоном) 5 мЗв в год:

Нет.