

ДЕПАРТАМЕНТ ПО ЛИКВИДАЦИИ ПОСЛЕДСТВИЙ КАТАСТРОФЫ  
НА ЧЕРНОБЫЛЬСКОЙ АЭС МИНИСТЕРСТВА ПО ЧРЕЗВЫЧАЙНЫМ  
СИТУАЦИЯМ РЕСПУБЛИКИ БЕЛАРУСЬ

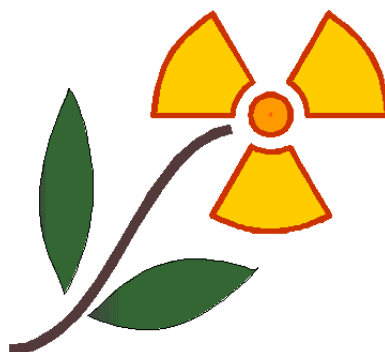
ГОМЕЛЬСКИЙ ОБЛАСТНОЙ ИСПОЛНИТЕЛЬНЫЙ КОМИТЕТ

РЕСПУБЛИКАНСКОЕ НАУЧНО-ИССЛЕДОВАТЕЛЬСКОЕ УНИТАРНОЕ  
ПРЕДПРИЯТИЕ «ИНСТИТУТ РАДИОЛОГИИ»

## **Социально-радиационный паспорт**

**Гомельская область**

**Добрушский район**



Гомель 2009

Добрушский районный исполнительный комитет,  
247050, г. Добруш Гомельской обл., ул. Карла Маркса, 9

Председатель райисполкома

Мохорева Ольга Федоровна

(023 33) 3-11-20

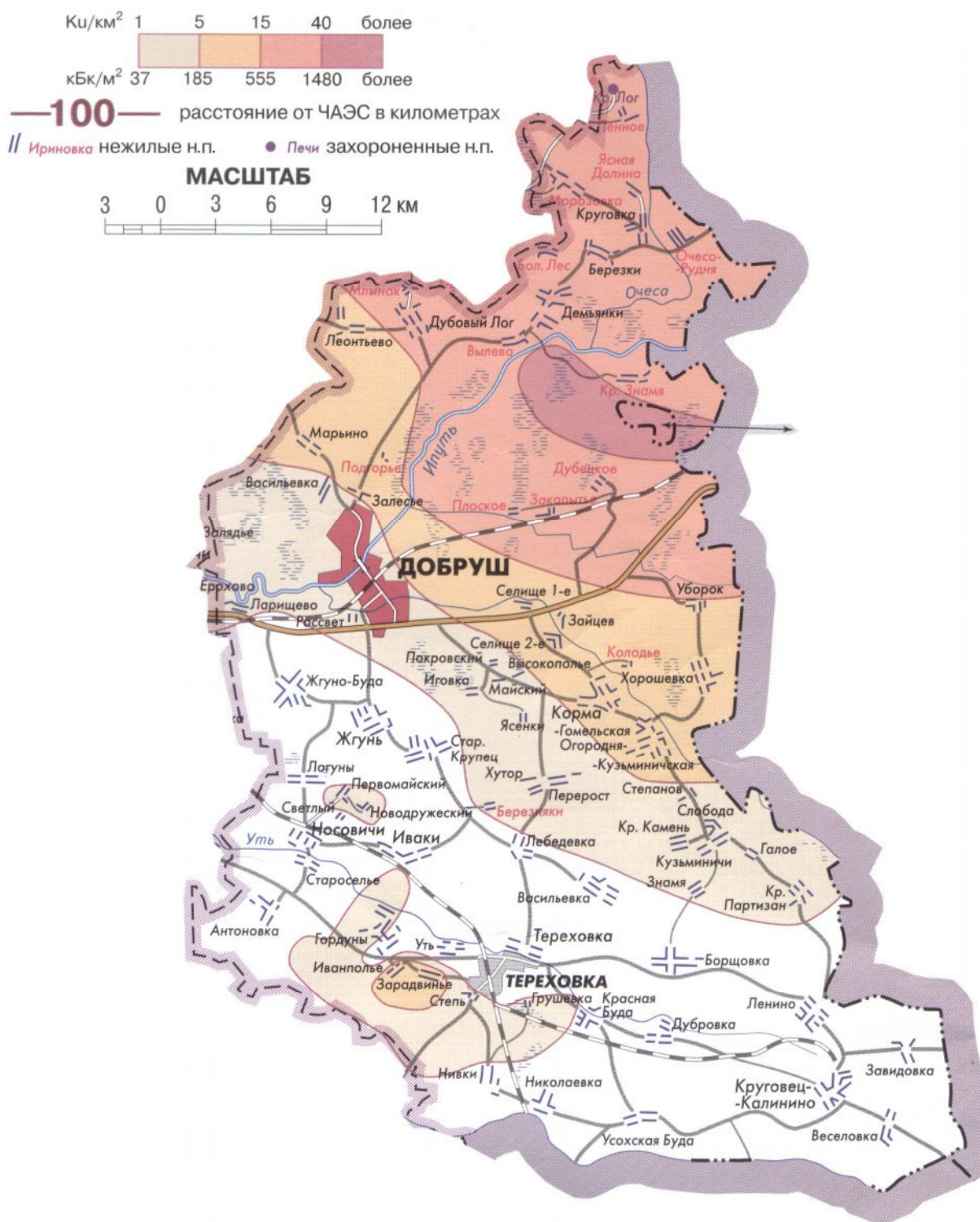
Первый заместитель председателя исполкома, начальник  
управления сельского хозяйства и продовольствия

Антанович Александр Викторович

(023 33) 3-13-20

Приемная райисполкома

(023 33) 3-12-10



Карта плотности загрязнения территории Добрушского района цезием-137

### I. ОБЩАЯ ХАРАКТЕРИСТИКА РАЙОНА

№№ п/п	Характеристики района	На 01.01.86 г.	На 01.01.09 г.
1.	Площадь территории района, из них: сельскохозяйственных угодий в том числе пашни лесных угодий	1441 км <sup>2</sup> 91627 га 55271 га 31384 га	1447*) км <sup>2</sup> 72694 га 48340 га 46291 га
2.	Численность населения всего, тыс.чел, в том числе: сельское городское	54,9 31,0 23,9	42,2 21,5 20,7
	Проживающего на загрязненных территориях: зона проживания с периодическим радиационным контролем зона с правом на отселения зона последующего отселения		25285 чел.  21618 чел. 3432 чел. 235 чел.
3.	Из числа сельского населения: трудоспособного пенсионеров детей до 15 лет	14139 чел. 10605 чел. 6249 чел.	11518 чел. 6480 чел. 3449 чел.
4.	Населенных пунктов, из них: городов и п.г.т. сельских н.п.	108 2 106	86 2 84
5.	Сельских и поселковых Советов	19	17 **)
6.	Сельскохозяйственных предприятий, из них: колхозов (СПК) совхозов (КСУПов) другие (РСПУП и ЧСУП)	23 18 5 -	15 5 8 2
7.	Промышленных предприятий	9	8
8.	Общеобразовательных школ, из них: средних базовых начальных других (комплекс детсад - средняя школа)	37 16 13 7 1	24 15 - - 9
9.	Детских садов	34	15
10.	Медицинских учреждений, из них: территориальных медицинских учреждений участковых больниц ФАПов амбулаторий другие	32 1 1 24 6 0	34 1 2 20 7 4
11.	Культпросветучреждений, из них: клубных учреждений библиотек	96 45 51	60 27 33

\*) Изменение общей площади землепользования в пределах района произошло в связи с передачей сельскохозяйственных участков из других районов.

\*\*) Тереховский поссовет, Борщовский, Васильевский, Демьянковский, Дубровский, Жгунский, Иваковский, Кормянский, Круговец-Калининский, Крупецкий, Кузьминичский, Ленинский, Носовичский, Переростовский, Рассветовский, Усохо-Будский, Утевский сельсоветы.

**II. ПОСТАВАРИЙНАЯ ХАРАКТЕРИСТИКА РАЙОНА на 1.01.2009 г.**

1.	Количество населенных пунктов, находящихся в зонах радиоактивного загрязнения*: в том числе городских н.п. сельских н.п.	40 н.п. 1 39
2.	Загрязнено земель выше 1 Ки/км <sup>2</sup> цезием-137 и (или) выше 0,15 Ки/км <sup>2</sup> стронцием-90: сельскохозяйственных угодий** лесных угодий, в том числе:	30159 га 38767 га
2.1.	цезием-137: от 1 до 5 Ки/км <sup>2</sup> сельхозугодий лесных угодий от 5 до 15 Ки/км <sup>2</sup> сельхозугодий лесных угодий от 15 до 40 Ки/км <sup>2</sup> сельхозугодий лесных угодий выше 40 Ки/км <sup>2</sup> сельхозугодий лесных угодий	17062 га 7421 га 8487 га 10492 га 4572 га 19928 га 38 га 926 га
2.2.	стронцием-90***: от 0,15 до 0,5 Ки/км <sup>2</sup> сельхозугодий от 0,5 до 2,0 Ки/км <sup>2</sup> сельхозугодий от 2,0 до 3,0 Ки/км <sup>2</sup> сельхозугодий более 3,0 Ки/км <sup>2</sup> сельхозугодий	17288 га 4573 га 0 га 0 га
32.	Выведено земель из сельскохозяйственного пользования в связи с загрязнением радионуклидами	10353 га
4.	Передано земель ПГРЭЗ	0 га
5.	Эвакуировано и отселено в связи с катастрофой на ЧАЭС, н.п.	13
6.	Захоронено населенных пунктов	11
7.	Эвакуировано населения в 1986 году	0
8.	Отселено населения за послеаварийный период	4424 чел.
8.	Переведено земель в хозяйственное (ограниченное хозяйственное) использование	1461,4 га

\*отнесение населенного пункта к зоне загрязнения производится по данным, полученным на территории населенного пункта и его ареала (прилегающая к н.п. в пределах расстояния 2,5 км территория)

\*\* находящихся в пользовании сельскохозяйственных организаций

\*\*\* зонирование лесных угодий по плотности загрязнения стронцием-90 не проводится.

**III. ОСНОВНЫЕ МЕРОПРИЯТИЯ, ОСУЩЕСТВЛЕННЫЕ ЗА СЧЕТ СРЕДСТВ  
ГОСПРОГРАММ ПО ЛИКВИДАЦИИ ПОСЛЕДСТВИЙ КАТАСТРОФЫ  
НА ЧЕРНОБЫЛЬСКОЙ АЭС**

№№ п/п	Мероприятия	1986-2007 гг.	2008 г.
1.	Построено квартир (домов усадебного типа), всего	182	2х1 кв.ж. дома; 2 квартиры
1.1	Построено поселков для переселенцев (квартир)	20 (1480)	
2.	Проложено дорог с твердым покрытием	68,5 км	Не планировалось
3.	Благоустройство территорий населенных пунктов	184,1 тыс.м <sup>2</sup>	Не планировалось
4.	Проложено водопроводных сетей	70 км	Водопонижение в н.п. Перерост
5.	Проложено газовых сетей	173,42 км	0,83 км
6.	Газифицировано: населенных пунктов домов (квартир)	11 716	- 9 домов
7.	Построено объектов социальной сферы	36	Не планировалось
8.	Создано кормовых угодий в частном секторе с 1995 гг.	1616 га	Не планировалось
9.	Уходные работы за пастбищами для скота частного сектора		9 га
10.	Поставка цезийсвязывающего комбикорма для скота частного сектора		1,8 тонн
11.	Создание кормовых угодий для скота общественного сектора с 2007 г.	300 га	800 га
12.	Осушение территории поселка для переселенцев (Тереховка)	33 га	Не планировалось
13.	Создано радиологических лабораторий и пунктов радиационного контроля	9	Не планировалось
14.	Дезактивация открытых территорий (РСУП «Полесье»)	11389 м <sup>2</sup>	Не планировалось
15.	Снос и захоронение подворий (в т.ч. в нежилых населенных пунктах)	1052 (887) подворий	Не планировалось

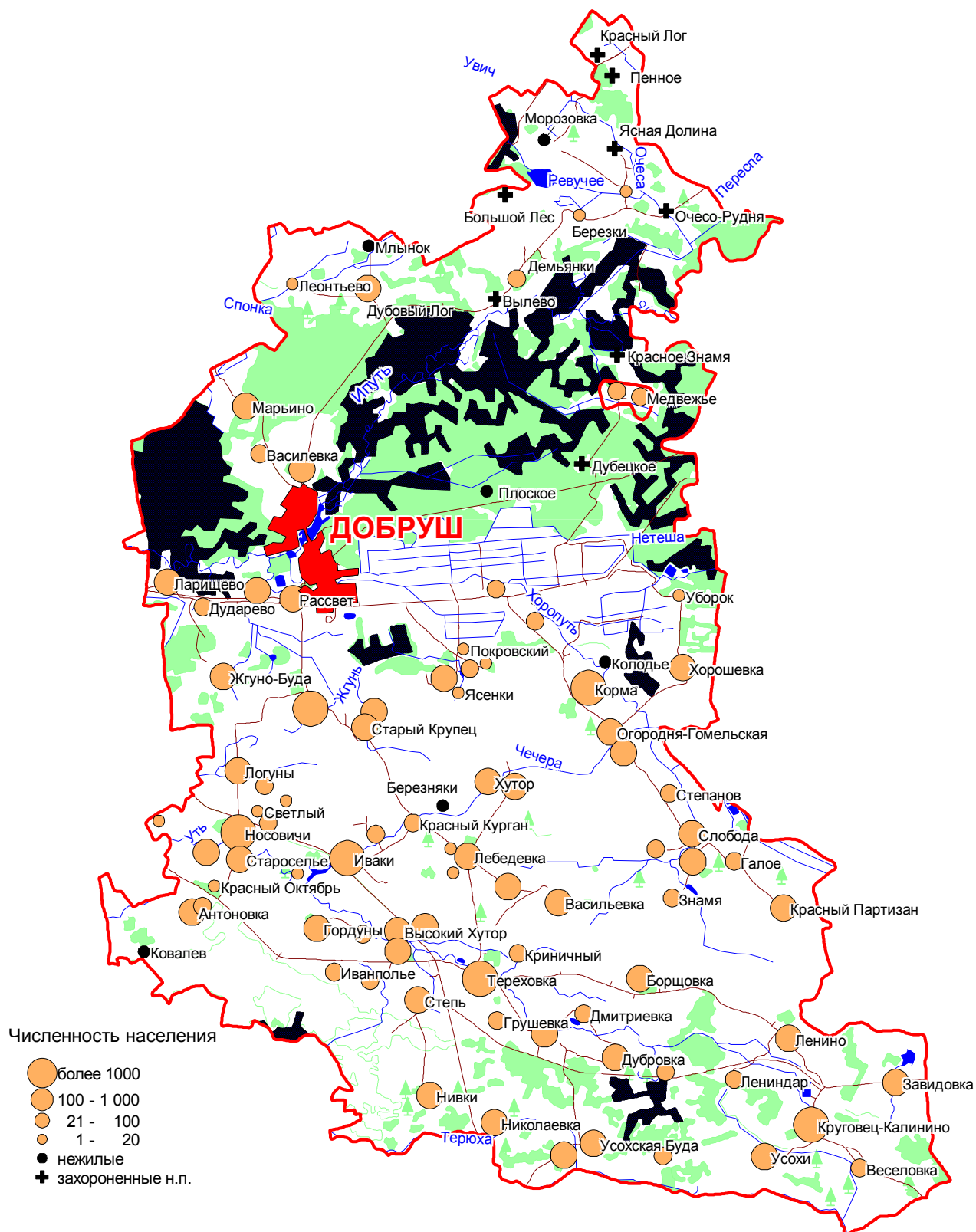
С 1 июля 2002 года в соответствии с Декретом Президента Республики Беларусь №16 от 12.07.2002 года была приостановлена выплата гражданам пособий и доплат, предусмотренных статьями 30, 33, 37 Закона республики Беларусь «О социальной защите граждан, пострадавших от катастрофы на Чернобыльской АЭС». Высвободившиеся средства направлены на приобретение современного лечебно-диагностического оборудования, переоснащение учреждений здравоохранения,

расположенных в загрязненных радионуклидами районах, а также на повышение качества коммунального обслуживания населения, проживающего в этих районах.

В рамках реализации Декрета Президента Республики Беларусь №16 от 12.07.2002 г. в 2008 году в Добрушском районе средства в сумме 87,6 млн. рублей израсходованы на приобретение аварийной водопроводной машины на шасси ГАЗ. Всего за период 2002-2008 годы на реализацию Декрета Президента РБ № 16 использовано 5182,5 млн. рублей. На эти средства велись ремонт, строительство и реконструкция объектов коммунального обслуживания, приобретены 4 единицы техники для жилищно-коммунального хозяйства: бульдозер Т171, мусоровоз МАЗ, автогрейдер ГС-14.02, аварийная водопроводная машина ГАЗ. В части оснащения медицинских учреждений приобретены 27 единиц медицинского оборудования, в том числе рентген-аппарат REX, унискан, 2 аппарата СИЧ, анализатор газов крови, гематологический анализатор, «Пульмоскан» - 2 единицы, фиброэндоскоп, аппарат ультразвуковой диагностики, санитарный транспорт Газ 2752.

**IV. СВЕДЕНИЯ ОБ ОЗДОРОВЛЕНИИ НАСЕЛЕНИЯ ЗАГРЯЗНЕННОЙ  
ТЕРРИТОРИИ РАЙОНА за 2008 г.  
(за счет средств республиканского бюджета)**

<b>Всего оздоровлено: человек</b>	<b>2601</b>
Из них детей:	2597
В том числе оздоровлено детей по возрастам:	
0–6 лет	292
7-17 лет	2305
Инвалиды по ст.18:	4



### Административная карта Добрушского района Гомельской области

Перечень населенных пунктов, где за 2007 год выявлены случаи превышения РДУ по содержанию радионуклидов в молоке личных подсобных хозяйств:

$^{137}\text{Cs}$  – Дубовый Лог, Добруш,  $^{90}\text{Sr}$  - Дубовый Лог.

В 2008 году превышение РДУ по содержанию радионуклидов в молоке личных подсобных хозяйств выявлено по  $^{137}\text{Cs}$  в г.Добруш.

**ЭКОНОМИЧЕСКАЯ ХАРАКТЕРИСТИКА РАЙОНА за 2008 г.**

№№ п/п	Экономические и производственные показатели сельскохозяйственных предприятий	Добрушский	По Гомельской области
1.	<b>Зерно</b>		
	Валовой сбор, тонн	78197	1149743
	Урожайность, ц/га	32,2	30,3
	Продано государству, тонн	13409	187179
	Продано государству % к плану	112	110
	Средняя цена реализации 1 т, тыс. руб.	310,2	324,0
	Прибыль +, убыток- от реализации, млн. руб.	+3288	+29647
	Рентабельность, %	+32,6	+17,4
2.	<b>Картофель</b>		
	Валовой сбор, тонн	11615	223222
	Урожайность, ц/га	199	196
	Средняя цена реализации 1 т, тыс. руб.	195,8	315,9
	Прибыль +, убыток - от реализации, млн. руб.	+93	+1835
	Рентабельность, %	+15	+8,9
3.	<b>Овощи открытого грунта</b>		
	Валовой сбор, тонн	1334	101676
	Урожайность, ц/га	169	232
	Средняя цена реализации 1 т, тыс. руб.	482,1	546,8
	Прибыль +, убыток - от реализации, млн. руб.	+105	+4819
	Рентабельность, %	+76,6	+39,3
4.	<b>Молоко</b>		
	Валовое производство молока, тонн	42414	682119
	Удой от коровы, кг	4381	3771
	Товарность молока, %	79,7	82,6
	Средняя цена реализации 1 т, тыс. руб.	664,5	670,3
	Прибыль +, убыток - от реализации, млн. руб.	+4302	+66510
	Рентабельность, %	+21,8	+18,6
5.	<b>Скот и птица</b>		
	Поголовье КРС на конец года, голов	33010	573695
	в том числе коров	10440	188262
	Среднесуточный привес КРС, грамм	517	528
	Средняя цена реализации 1 тонны, тыс. руб.	2874,2	3058,3
	Прибыль +, убыток - от реализации, млн. руб.	-6420	-78865
	Рентабельность, %	-43,3	-33,1
	Поголовье свиней на конец года, голов	16255	339365
	Среднесуточный привес, грамм	464	506
	Средняя цена реализации 1 тонны, тыс. руб.	3890,8	4091,0
	Прибыль +, убыток - от реализации, млн. руб.	-223	+17480
	Рентабельность, %	-3,2	+11,5
	Реализовано скота и птицы всего, тонн	4155	117119
6.	Заготовлено кормов на усл. голову, центнеров к.ед.	28,4	22,8
	Себестоимость 1 тонны к.ед., тыс. руб.	261,9	308,6
7.	Общее количество хозяйств	15	267
	из них безубыточных хозяйств	11	211

## ПЕРЕЧЕНЬ

населенных пунктов Добрушского района, находящихся в зонах радиоактивного загрязнения согласно Постановлению Совета Министров Республики Беларусь от 23 декабря 2004 г. № 1623 \*)

**Зона проживания с периодическим радиационным контролем** - территория с плотностью загрязнения почв цезием-137 от 1 до 5 Ки/км<sup>2</sup> либо стронцием-90 от 0,15 до 0,5 Ки/км<sup>2</sup> или плутонием-238, 239, 240 от 0,01 до 0,02 Ки/км<sup>2</sup>, где среднегодовая эффективная доза облучения населения не должна превышать 1 мЗв в год:

г.Добруш, Васильевка, Галое, Гордуны, Грушевка, Знамя, Красный Камень, Красный Партизан, Кузьминичи, Ларищево, Новодружеский, Первомайский, Перерост, Степь, Хутор.

### **Зона с правом на отселение:**

- территория с плотностью загрязнения почв цезием-137 от 5 до 10 Ки/км<sup>2</sup> либо стронцием-90 от 0,5 до 1,25 Ки/км<sup>2</sup> или плутонием-238, 239, 240 от 0,02 до 0,05 Ки/км<sup>2</sup>, на которых среднегодовая эффективная доза облучения населения может превысить (над естественным и техногенным фоном) 1 мЗв в год:

Залесье, Заравинье, Иванполье, Корма, Марьино, Огородня-Гомельская, Огородня-Кузьминичская, Уборок.

- территория с плотностью загрязнения почв цезием-137 от 10 до 15 Ки/км<sup>2</sup> либо стронцием-90 от 1,25 до 2 Ки/км<sup>2</sup> или плутонием-238, 239, 240 от 0,02 до 0,05 Ки/км<sup>2</sup>, на которых среднегодовая эффективная доза облучения населения может превысить (над естественным и техногенным фоном) 1 мЗв в год:

Зайцев, Леонтьево, Селище-1, Селище-2, Хорошевка.

- территория с плотностью загрязнения почв цезием-137 менее 5 Ки/км<sup>2</sup> либо стронцием-90 менее 0,5 Ки/км<sup>2</sup> или плутонием-238, 239, 240 менее 0,02 Ки/км<sup>2</sup>, где среднегодовая эффективная доза облучения населения может превысить (над естественным и техногенным фоном) 1 мЗв в год:

Василевка, Высокополье, Иговка, Майский, Покровский, Рассвет, Слобода, Степанов, Ясенки.

**Зона последующего отселения** - территория с плотностью загрязнения почв цезием-137 от 15 до 40 Ки/км<sup>2</sup> либо стронцием-90 от 2 до 3 Ки/км<sup>2</sup> или плутонием-238, 239, 240 от 0,05 до 0,1 Ки/км<sup>2</sup>, на которых среднегодовая эффективная доза облучения населения может превысить (над естественным и техногенным фоном) 5 мЗв в год:

Березки, Демьянки, Дубовый Лог, Круговка.

\*) Согласно этому постановлению 3 населенных пункта перешли из зоны с более высокой степенью радиоактивного загрязнения территорий в зону с меньшей степенью загрязнения в связи с уменьшением плотности загрязнения их территорий за счет естественного распада радионуклидов: поселки Высокополье и Степанов – из зоны с плотностью загрязнения цезием-137 от 5 до 10 Ки/км<sup>2</sup> в зону с плотностью загрязнения цезием-137 менее 5 Ки/км<sup>2</sup>, где среднегодовая эффективная доза облучения населения может превысить 1 мЗв в год; поселок Уборок - из зоны с плотностью загрязнения цезием-137 от 10 до 15 Ки/км<sup>2</sup> в зону с плотностью загрязнения цезием-137 от 5 до 10 Ки/км<sup>2</sup>.