

ДЕПАРТАМЕНТ ПО ЛИКВИДАЦИИ ПОСЛЕДСТВИЙ КАТАСТРОФЫ
НА ЧЕРНОБЫЛЬСКОЙ АЭС МИНИСТЕРСТВА ПО ЧРЕЗВЫЧАЙНЫМ
СИТУАЦИЯМ РЕСПУБЛИКИ БЕЛАРУСЬ

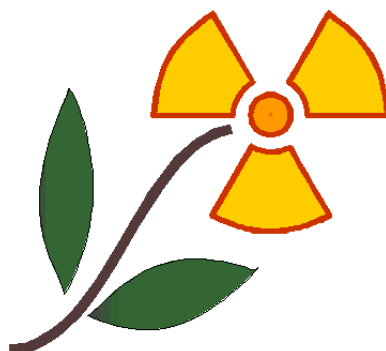
ГОМЕЛЬСКИЙ ОБЛАСТНОЙ ИСПОЛНИТЕЛЬНЫЙ КОМИТЕТ

РЕСПУБЛИКАНСКОЕ НАУЧНО-ИССЛЕДОВАТЕЛЬСКОЕ УНИТАРНОЕ
ПРЕДПРИЯТИЕ «ИНСТИТУТ РАДИОЛОГИИ»

Социально-радиационный паспорт

Гомельская область

Ельский район



Гомель 2009

Ельский районный исполнительный комитет,
247820, г. Ельск Гомельской обл., ул. Дзержинского, 6

Председатель райисполкома

Процьк Николай Иванович

(023 54) 2-11-20

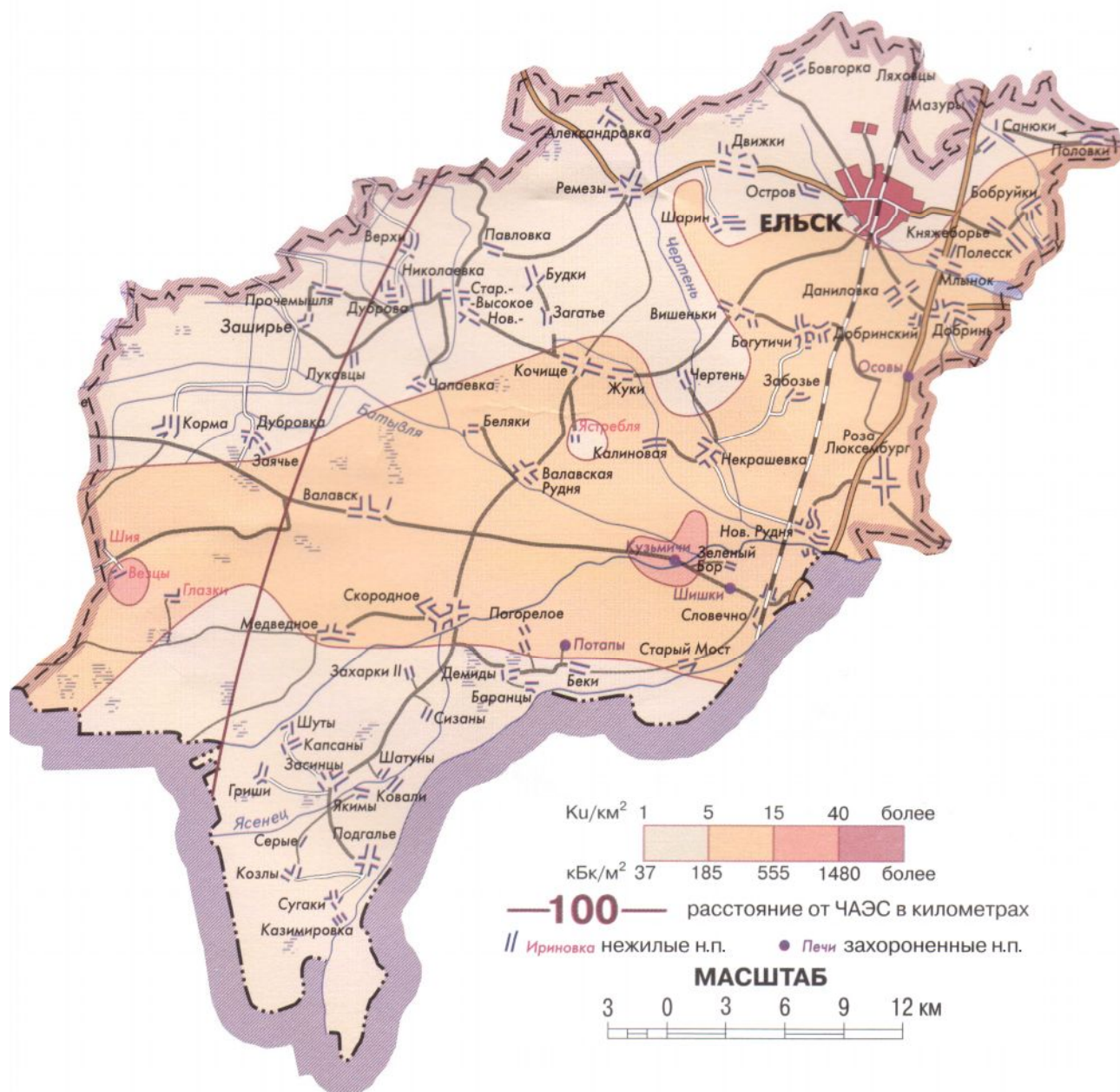
Первый заместитель председателя исполкома,

Медведская Светлана Гордеевна

(023 54) 2-11-95

Приемная райисполкома

(023 54) 2-12-10



Карта плотности загрязнения территории Ельского района цезием-137

I. ОБЩАЯ ХАРАКТЕРИСТИКА РАЙОНА

№№ п/п	Характеристики района	На 01.01.86 г.	На 01.01.09 г.
1.	Площадь территории района, из них: сельскохозяйственных угодий в том числе пашни лесных угодий	1363 км ² 43487 га 23774 га 70526 га	1366*) км ² 39525 га 20973 га 85830 га
2.	Численность населения всего, тыс. чел, в том числе: сельское городское	27,5 17,8 9,7	18,5 8,9 9,6
	Проживающего на загрязненных территориях: зона проживания с периодическим радиационным контролем зона с правом на отселение зона последующего отселения		18569 чел. 13644 чел. 4925 чел. 0 чел.
3.	Из числа сельского населения: трудоспособного пенсионеров детей до 15 лет	8641 чел. 4858 чел. 4013 чел.	4380 чел. 2687 чел. 1623 чел.
4.	Населенных пунктов, из них: городов и п.г.т. сельских н.п.	80 1 79	67 1 66
5.	Сельских и поселковых Советов	9	9**)
6.	Сельскохозяйственных предприятий, из них: колхозов (СПК) совхозов (КСУПов)	15 9 6	11 5 6
7.	Промышленных предприятий	7	4
8.	Общеобразовательных школ, из них: средних базовых начальных других	36 12 7 17 -	17 12 3 1 1
9.	Детских садов	16	18
10.	Медицинских учреждений, из них: территориальных медицинских учреждений участковых больниц ФАПов амбулаторий	27 1 3 18 5	23 1 2 20 0
11.	Культпросветучреждений, из них: клубных учреждений библиотек	74 41 33	62 38 24

*) Изменение общей площади землепользования в пределах района произошло в связи с передачей сельскохозяйственных участков из других районов.

***) Богутичский, Валавский, Добрынский, Засинцевский, Кочищанский, Млынокский, Ремезовский, Скороднянский, Старовысоковский сельсоветы.

II. ПОСТАВАРИЙНАЯ ХАРАКТЕРИСТИКА РАЙОНА на 1.01.2009 г.

1.	Количество населенных пунктов, находящихся в зонах радиоактивного загрязнения*: в том числе городских н.п. сельских н.п.	67 н.п. 1 66
2.	Загрязнено земель выше 1 Ки/км ² цезием-137 и (или) выше 0,15 Ки/км ² стронцием-90: сельскохозяйственных угодий** лесных угодий, в том числе:	34655 га 84478 га
2.1.	цезием-137: от 1 до 5 Ки/км ² сельхозугодий лесных угодий от 5 до 15 Ки/км ² сельхозугодий лесных угодий от 15 до 40 Ки/км ² сельхозугодий лесных угодий выше 40 Ки/км ² сельхозугодий лесных угодий	27307 га 55127 га 7338 га 28972 га 10 га 379 га 0 га 0 га
2.2.	стронцием-90***: от 0,15 до 0,5 Ки/км ² сельхозугодий от 0,5 до 2,0 Ки/км ² сельхозугодий от 2,0 до 3,0 Ки/км ² сельхозугодий более 3,0 Ки/км ² сельхозугодий	10689 га 0 га 0 га 0 га
3.	Выведено земель из сельскохозяйственного пользования в связи с загрязнением радионуклидами	507 га
4.	Передано земель ПГРЭЗ	0 га
5.	Эвакуировано и отселено в связи с катастрофой на ЧАЭС, н.п.	7
6.	Захоронено населенных пунктов	7
7.	Эвакуировано населения в 1986 году	0
8.	Отселено населения за послеаварийный период	5600 чел.

*отнесение населенного пункта к зоне загрязнения производится по данным, полученным на территории населенного пункта и его ареала (прилегающая к н.п. в пределах расстояния 2,5 км территория)

** находящихся в пользовании сельскохозяйственных организаций

*** зонирование лесных угодий по плотности загрязнения стронцием-90 не проводится.

**III. ОСНОВНЫЕ МЕРОПРИЯТИЯ, ОСУЩЕСТВЛЕННЫЕ ЗА СЧЕТ СРЕДСТВ
ГОСПРОГРАММ ПО ЛИКВИДАЦИИ ПОСЛЕДСТВИЙ КАТАСТРОФЫ
НА ЧЕРНОБЫЛЬСКОЙ АЭС**

№№ п/п	Мероприятия	1986-2007 гг.	2008 г.
1.	Построено квартир (домов усадебного типа), всего по состоянию на текущий год	659	3 квартиры
1.1	Построено поселков для переселенцев (квартир)	4 (190)	
2.	Проложено дорог с твердым покрытием	88,9 км	Не планировалось
3.	Благоустройство территорий населенных пунктов	151,3 тыс.м ²	Не планировалось
4.	Проложено водопроводных сетей водозаборных скважин реконструкция водопроводных сетей	19,2 км 9 3,36	Не планировалось
5.	Проложено газовых сетей	44,6 км	Не планировалось
6.	Газифицировано: населенных пунктов квартир и домов	3 1308	Не планировалось Не планировалось
7.	Построено объектов социальной сферы	35	Не планировалось
8.	Создано кормовых угодий в частном секторе с 1995 г.	5665га	68 га
9.	Уходные работы за пастбищами для скота частного сектора		251 га
10.	Поставка цезийсвязывающего комбикорма для скота частного сектора		16,3 тонн
11.	Создано радиологических лабораторий и пунктов радиационного контроля	17	Не планировалось
12.	Дезактивация открытых территорий (РСУП «Полесье»)	87635 м ²	Не планировалось
13.	Снос и захоронение подворий (в т.ч. в нежилых населенных пунктах)	375 (308) подворий	Не планировалось

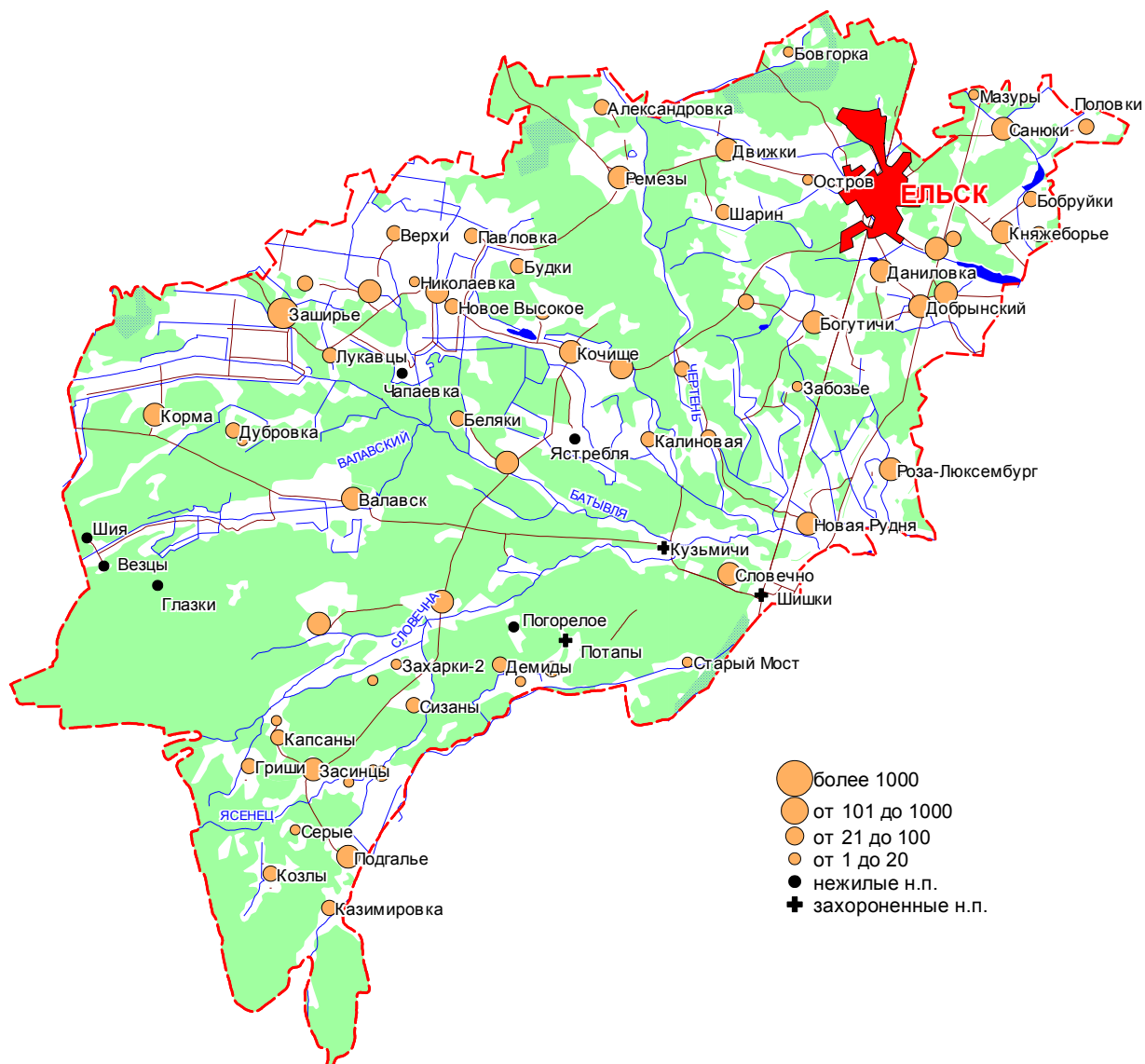
С 1 июля 2002 года в соответствии с Декретом Президента Республики Беларусь №16 от 12.07.2002 года была приостановлена выплата гражданам пособий и доплат, предусмотренных статьями 30, 33, 37 Закона республики Беларусь «О социальной защите граждан, пострадавших от катастрофы на Чернобыльской АЭС». Высвободившиеся средства направлены на приобретение современного лечебно-диагностического оборудования, переоснащение учреждений здравоохранения, расположенных в загрязненных радионуклидами районах, а также на повышение качества коммунального обслуживания населения, проживающего в этих районах.

В рамках реализации Декрета Президента Республики Беларусь №16 от 12.07.2002 г. в 2007 году в Ельском районе использованы средства на сумму 1720,5 млн. рублей. В части повышения качества коммунального обслуживания производился ремонт объектов теплоснабжения, ремонт и реконструкция котельной и бани, закуплен автоподъемник, на что израсходовано 1671,9 млн. рублей. В части оснащения медицинских учреждений в Ельское ТМО на сумму 48,6 млн. рублей приобретены электрокардиограф и монитор с анестезиологическим программным обеспечением. В 2008 году использованы средства на сумму 507,4 млн.рублей. В части повышения качества коммунального обслуживания на сумму 487,7 млн.рублей произведена реконструкция котельной школы-интерната с переводом на газ и разработан проект реконструкции очистных сооружений в г.Ельске. В части оснащения медицинских учреждений в Ельское ТМО на сумму 19,35 млн. рублей приобретен гематологический анализатор с реагентами и расходными материалами.

Всего за период 2002-2008 годы на реализацию Декрета Президента РБ №16 использовано 7094,5 млн. рублей. На эти средства велись ремонт, строительство и реконструкция объектов коммунального обслуживания, приобретены 3 единицы техники для жилищно-коммунального хозяйства: экскаватор МТЗ-82, топливозов МАЗ, автоподъемник. В части оснащения медицинских учреждений в Ельское ТМО приобретены 17 единиц медицинского оборудования, в том числе унискан, ультразвуковой сканер SA8800, 2 аппарата СИЧ, анализатор газов крови, гематологический анализатор, аппарат ИВЛ, электрокардиограф, фиброэндоскоп, санитарный транспорт Газ 2752.

IV. СВЕДЕНИЯ ОБ ОЗДОРОВЛЕНИИ НАСЕЛЕНИЯ ЗАГРЯЗНЕННОЙ ТЕРРИТОРИИ РАЙОНА за 2008 г.

Всего оздоровлено: человек	2270
Из них детей:	2268
В том числе оздоровлено детей по возрастам:	
0–6 лет	322
7-17 лет	1946
Инвалиды по ст.18:	2



Административная карта Ельского района Гомельской области

Перечень населенных пунктов, где за 2007 год выявлены случаи превышения РДУ по содержанию радионуклидов в молоке личных подсобных хозяйств:

^{137}Cs – Добрынь, Слобечно, Скородное.

За 2008 год превышение РДУ по содержанию радионуклидов в молоке личных подсобных хозяйств выявлено в 1 населенном пункте:

^{137}Cs - Слобечно

ЭКОНОМИЧЕСКАЯ ХАРАКТЕРИСТИКА РАЙОНА за 2008 г.

№№ п/п	Экономические и производственные показатели сельскохозяйственных предприятий	Ельский	По Гомельской области
1.	Зерно		
	Валовой сбор, тонн	22466	1149743
	Урожайность, ц/га	22,7	30,3
	Продано государству, тонн	3385	187179
	Продано государству % к плану	101	110
	Средняя цена реализации 1 т, тыс. руб.	299,8	324,0
	Прибыль +, убыток- от реализации, млн. руб.	+254	+29647
	Рентабельность, %	+12,3	+17,4
2.	Картофель		
	Валовой сбор, тонн	3672	223222
	Урожайность, ц/га	175	196
	Средняя цена реализации 1 т, тыс. руб.	418,2	315,9
	Прибыль +, убыток - от реализации, млн. руб.	+10	+1835
	Рентабельность, %	+9,1	+8,9
3.	Овощи открытого грунта		
	Валовой сбор, тонн	3169	101676
	Урожайность, ц/га	113	232
	Средняя цена реализации 1 т, тыс. руб.	377,4	546,8
	Прибыль +, убыток - от реализации, млн. руб.	-81	+4819
	Рентабельность, %	-25,5	+39,3
4.	Молоко		
	Валовое производство молока, тонн	30105	682119
	Удой от коровы, кг	4025	3771
	Товарность молока, %	79,6	82,6
	Средняя цена реализации 1 т, тыс. руб.	647,9	670,3
	Прибыль +, убыток - от реализации, млн. руб.	+4460	+66510
	Рентабельность, %	+32,9	+18,6
5.	Скот и птица		
	Поголовье КРС на конец года, голов	24032	573695
	в том числе коров	7587	188262
	Среднесуточный привес КРС, грамм	536	528
	Средняя цена реализации 1 тонны, тыс. руб.	3162,0	3058,3
	Прибыль +, убыток - от реализации, млн. руб.	-3287	-78865
	Рентабельность, %	-30,7	-33,1
	Поголовье свиней на конец года, голов	1258	339365
	Среднесуточный привес, грамм	203	506
	Средняя цена реализации 1 тонны, тыс. руб.	4090,1	4091,0
	Прибыль +, убыток - от реализации, млн. руб.	-141	+17480
	Рентабельность, %	-46,2	+11,5
	Реализовано скота и птицы всего, тонн	2325	117119
6.	Заготовлено кормов на усл. голову, центнеров к.ед.	30,4	22,8
	Себестоимость 1 тонны к.ед., тыс. руб.	231,3	308,6
7.	Общее количество хозяйств	11	267
	из них безубыточных хозяйств	10	211

ПЕРЕЧЕНЬ

населенных пунктов Ельского района, находящихся в зонах радиоактивного загрязнения согласно Постановлению Совета Министров Республики Беларусь от 23 декабря 2004 г. № 1623 *)

Зона проживания с периодическим радиационным контролем - территория с плотностью загрязнения почв цезием-137 от 1 до 5 Ки/км² либо стронцием-90 от 0,15 до 0,5 Ки/км² или плутонием-238, 239, 240 от 0,01 до 0,02 Ки/км², где среднегодовая эффективная доза облучения населения не должна превышать 1 мЗв в год:

Александровка, Бовгорка, Будки, Верхи, Гриши, Движки, Дуброва, Дубровка, г.Ельск, Засинцы, Заширь, Казимировка, Капсаны, Козлы, Лукавцы, Мазуры, Николаевка, Новое Высокое, Остров, Павловка, Подгалье, Прочемышля, Ремезы, Санюки, Серые, Старое Высокое, Сугаки, Шарин, Шатуны, Шуты, Якимы.

Зона с правом на отселение:

- территория с плотностью загрязнения почв цезием-137 от 5 до 10 Ки/км² либо стронцием-90 от 0,5 до 1,25 Ки/км² или плутонием-238, 239, 240 от 0,02 до 0,05 Ки/км², на которых среднегодовая эффективная доза облучения населения может превысить (над естественным и техногенным фоном) 1 мЗв в год:

Богутичи, Валавск, Валавская Рудня, Добрынский, Добрынь, Жуки, Забозье, Зеленый Бор, Калиновая, Княжеборье, Кочище, Медведное, Млынок, Новая Рудня, Полесск, Роза-Люксембург, Скородное, Старый Мост, Ульяновка.

- территория с плотностью загрязнения почв цезием-137 от 10 до 15 Ки/км² либо стронцием-90 от 1,25 до 2 Ки/км² или плутонием-238, 239, 240 от 0,02 до 0,05 Ки/км², на которых среднегодовая эффективная доза облучения населения может превысить (над естественным и техногенным фоном) 1 мЗв в год:

Бобруйки, Даниловка, Некрашевка, Словечно.

- территория с плотностью загрязнения почв цезием-137 менее 5 Ки/км² либо стронцием-90 менее 0,5 Ки/км² или плутонием-238, 239, 240 менее 0,02 Ки/км², где среднегодовая эффективная доза облучения населения может превысить (над естественным и техногенным фоном) 1 мЗв в год:

Баранцы, Беки, Беляки, Вишеньки, Демиды, Загатье, Захарки-2, Заячьё, Ковали, Корма, Половки, Сизаны, Чертьень.

Зона последующего отселения - территория с плотностью загрязнения почв цезием-137 от 15 до 40 Ки/км² либо стронцием-90 от 2 до 3 Ки/км² или плутонием-238, 239, 240 от 0,05 до 0,1 Ки/км², на которых среднегодовая эффективная доза облучения населения может превысить (над естественным и техногенным фоном) 5 мЗв в год:

Нет.

*) Согласно этому постановлению 3 населенных пункта (деревни Погорелое, Чапаевка, Шия) исключены из Перечня, так как в настоящее время в них никто не проживает. Районный центр г. Ельск и д. Будки перешли из зоны с правом на отселение в зону проживания с периодическим радиационным контролем в связи с уменьшением плотности загрязнения его территорий и доз облучения жителей за счет естественного распада радионуклидов. По той же причине еще 5 населенных пунктов перешли из зон с более высокой степенью радиоактивного загрязнения территорий в зоны с меньшей степенью загрязнения: деревни Забозье, Новая Рудня, Роза-Люксембург - из зоны с плотностью загрязнения цезием-137 от 10 до 15 Ки/км² в зону с плотностью загрязнения цезием-137 от 5 до 10 Ки/км²; деревни Вишеньки, Беляки переведены в зону с плотностью загрязнения почв цезием-137 менее 5 Ки/км², где среднегодовая эффективная доза облучения населения может превысить 1 мЗв в год.