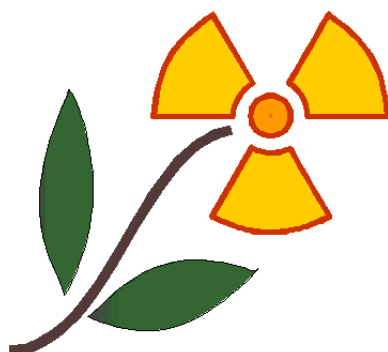


ДЕПАРТАМЕНТ ПО ЛИКВИДАЦИИ ПОСЛЕДСТВИЙ КАТАСТРОФЫ
НА ЧЕРНОБЫЛЬСКОЙ АЭС МИНИСТЕРСТВА ПО ЧРЕЗВЫЧАЙНЫМ
СИТУАЦИЯМ РЕСПУБЛИКИ БЕЛАРУСЬ

МОГИЛЕВСКИЙ ОБЛАСТНОЙ ИСПОЛНИТЕЛЬНЫЙ КОМИТЕТ
РЕСПУБЛИКАНСКОЕ НАУЧНО-ИССЛЕДОВАТЕЛЬСКОЕ УНИТАРНОЕ
ПРЕДПРИЯТИЕ «ИНСТИТУТ РАДИОЛОГИИ»

Социально-радиационный паспорт

МОГИЛЕВСКАЯ ОБЛАСТЬ



Гомель 2009

Департамент по ликвидации последствий катастрофы на
Чернобыльской АЭС Министерства по чрезвычайным ситуациям
Республики Беларусь

220004, г. Минск, пр-т Победителей, 23, корп. 1

Начальник департамента

Черников Владимир Александрович
Приёмная

(017) 227-58-63
(017) 289-15-96

Первый заместитель начальника департамента

Загорский Анатолий Васильевич
Приёмная

(017) 227-33-02
(017) 227-22-27

Заместитель начальника департамента

Цыбулько Николай Николаевич

(017) 227-58-71

Начальник управления реабилитации пострадавших территорий

Анципов Геннадий Владимирович

(017) 227-07-62

Начальник отдела социальной защиты

Кудин Владимир Васильевич

(017) 227-06-50

Начальник отдела научного обеспечения и международного
сотрудничества

Луговская Ольга Михайловна

(017) 227-05-65

Могилевский филиал Республиканского научно-
исследовательского унитарного предприятия «Институт
радиологии»

212011 г. Могилев, ул. Калужская, 41

Директор

Шапшеева Татьяна Павловна

(0222) 23-30-02

Могилевский областной исполнительный комитет,
212030, г. Могилев, ул. Первомайская, 71

Председатель облисполкома

Рудник Петр Михайлович (0222) 32-67-44

Приемная (0222) 32-80-59

Заместитель председателя облисполкома

Шкрадюк Леонид Семенович (0222) 25-75-44

Приемная (0222) 32-67-66

Начальник отдела по проблемам ликвидации последствий
катастрофы на ЧАЭС

Сушков Виктор Иванович (0222) 32-89-36

Приемная (0222) 32-67-10

I. ОБЩАЯ ХАРАКТЕРИСТИКА ОБЛАСТИ

| №№ п/п | Характеристики области | На 01.01.86 г. | На 01.01.09 г. |
|-----------|--|------------------------------------|--|
| 1. | Площадь территории области, тыс. га из них: сельскохозяйственных угодий, тыс. га в том числе пашни, тыс. га лесных угодий, тыс. га | 2907 1563,4 1038,8 1001,9 | 2907 1328,4 838,6 1200,6 |
| 2. | Численность населения всего, тыс. чел., в том числе: сельское, тыс. чел. городское, тыс. чел. (в т.ч. в г. Могилеве) | 1313,9 481,7 832,2(345,2) | 1123,2 274,8 848,4(372,0) |
| | Проживающего на загрязненных территориях: зона проживания с периодическим радиационным контролем зона с правом на отселение зона последующего отселения | 0 0 0 0 | 120120 чел. 92927 чел. 27117 чел. 76 чел. |
| 3. | Из числа сельского населения, чел.: трудоспособного пенсионеров детей до 15 лет | 290,4 99,6 91,7 | 145555 83935 45262 |
| 4. | Населенных пунктов, из них: городов и п.г.т. сельских н.п. | Н\д Н\д Н\д | 3091 24 3067 |
| 5. | Сельскохозяйственных предприятий | 400 | 258 |
| 6. | Промышленных предприятий | 202 | 264 |
| 7. | Общеобразовательных школ (в т.ч. в г. Могилев), из них: средних базовых начальных прочих | 849 н/д н/д н/д н/д | 483(54) 356 77 26 24 |
| 8. | Детских садов (в т.ч. в г. Могилеве) | 642 | 541(95) |
| 9. | Медицинских учреждений (в т.ч. в г. Могилеве), из них: амбулатории врача общей практики участковых больниц спецмедучреждения ФАП прочих | 586 - 79 29 458 20 | 502 86 24 10 367 15 |
| 10. | Культпросветучреждения, из них: клубных учреждений (в т.ч. домов культуры) библиотек | 1837 911 926 | 1067 522(276) 542 |

За период 1989 г. по 2008 г. численность жителей Могилевской области сократилась на 12% (рис. 1). В первые годы после аварии многие жители вынуждены были уехать из пострадавших районов. В наиболее загрязненных районах сокращение численности населения происходило более резкими темпами. Например, численность населения Краснопольского района сократилась на 45%, Славгородского - 35%, Быховского - 33%, Чериковского - 32%, в основном за счет убыли сельского населения.

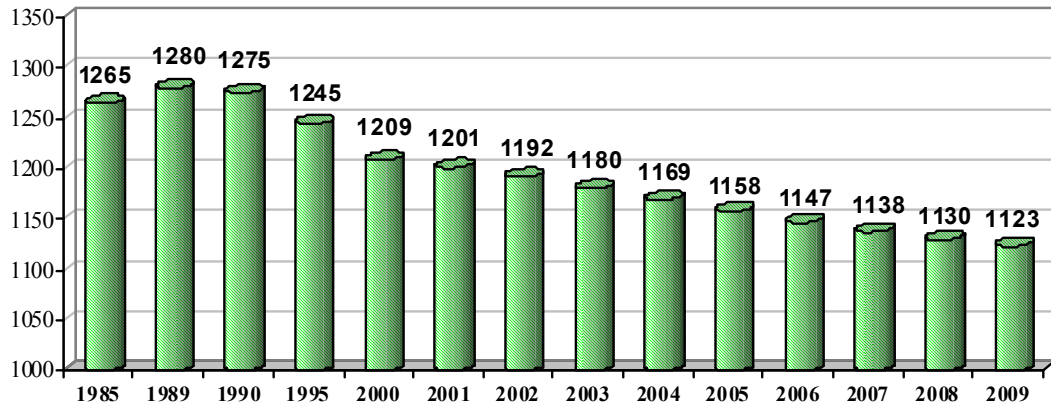


Рис. 1. Численность населения Могилевской области, тысяч человек.

Одним из основных факторов процесса снижения численности населения является превышение числа умерших над числом родившихся. Естественная убыль населения носит устойчивый и долговременный характер (рис. 2). Положительная тенденция в уменьшении показателя уровня смертности (с 16,0 в 2005 году до 15,1 в 2008 году) и увеличения показателя уровня рождаемости (с 9,0 в 2005 году до 10,9 в 2007 году) прослеживается последние четыре года.

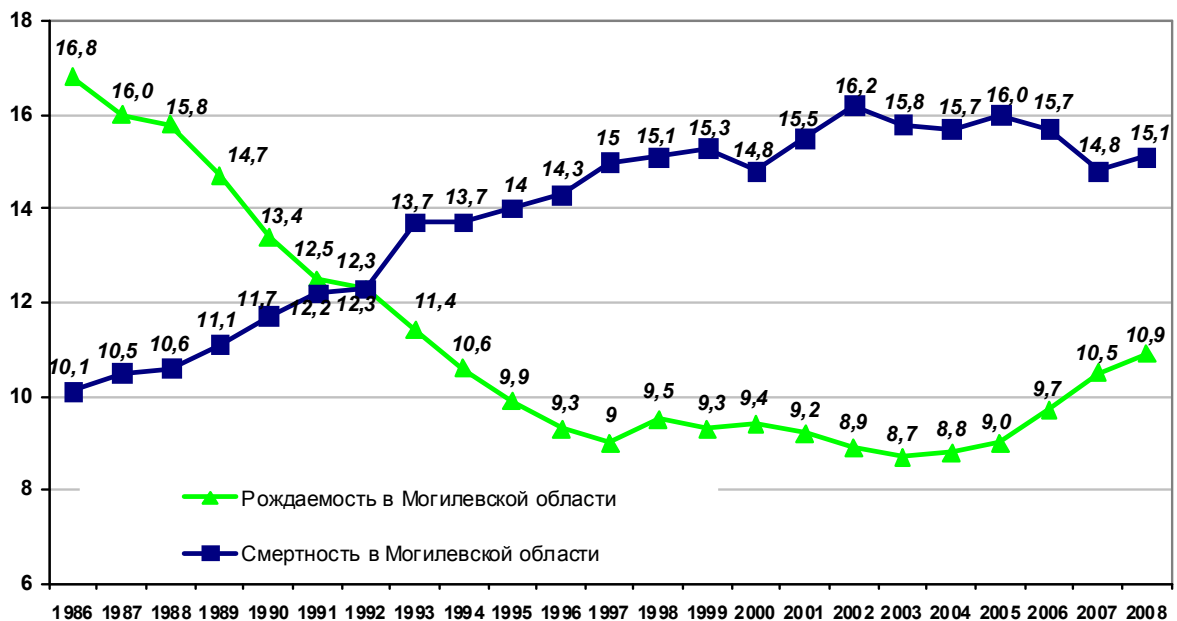
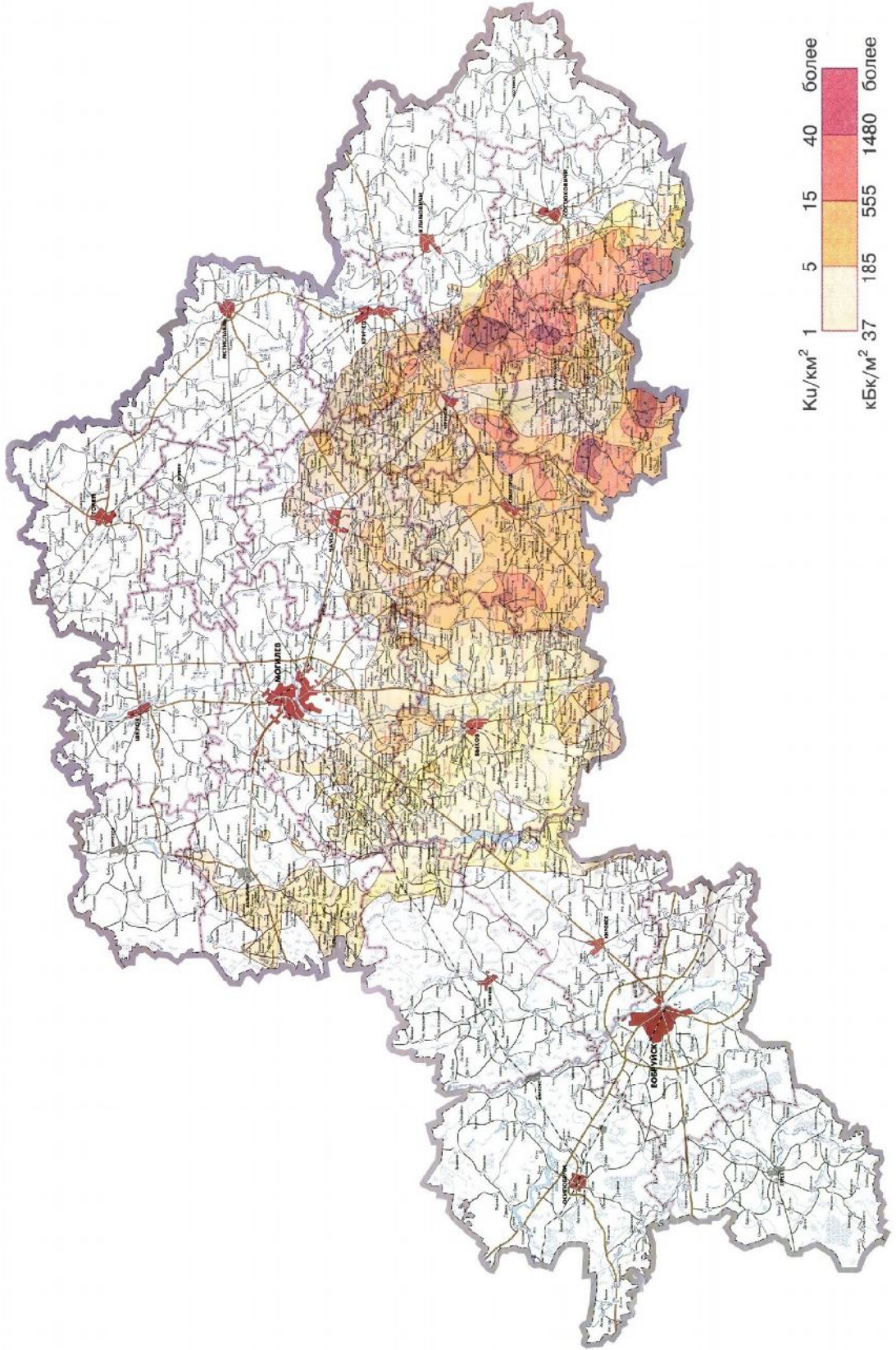


Рис. 2. Рождаемость и смертность населения Могилевской области (случаев на 1000 чел.).

КАРТА ЗАГРЯЗНЕНИЯ ТЕРРИТОРИИ МОГИЛЕВСКОЙ ОБЛАСТИ ЦЕЗИЕМ-137 (ПО СОСТОЯНИЮ НА 2005 Г.)



II. ПОСТАВАРИЙНАЯ ХАРАКТЕРИСТИКА ОБЛАСТИ НА 1.01.2009 г.

| | | |
|------|--|--------------------------------|
| 1. | Территория области с плотностью загрязнения цезием-137 выше 1 Ки/км ² , всего | 1003,7 тыс. га |
| | Загрязнено земель выше 1 Ки/км ² : сельскохозяйственных угодий*) лесных угодий, в том числе: | 277,6 тыс. га 477,7 тыс. га |
| 1.1. | цезием-137: (Приложение 1, 2) | |
| | от 1 до 5 Ки/км ² сельхозугодий | 197690 га |
| | лесных угодий | 323,8 тыс. га |
| | от 5 до 15 Ки/км ² сельхозугодий | 71400 га |
| | лесных угодий | 92,7 тыс. га |
| | от 15 до 40 Ки/км ² сельхозугодий | 8560 га |
| | лесных угодий | 54,3 тыс. га |
| | выше 40 Ки/км ² лесных угодий | 6,9 тыс. га |
| 1.2. | стронцием-90: (Приложение 3) | |
| | от 0,15 до 0,3 Ки/км ² сельхозугодий | 16260 га |
| | лесных угодий | **) |
| | от 0,3 до 0,5 Ки/км ² сельхозугодий | 605 га |
| | лесных угодий | **) |
| | от 0,5 до 3,0 Ки/км ² сельхозугодий | 0 га |
| | лесных угодий | **) |
| | Более 3,0 Ки/км ² сельхозугодий | 0 га |
| | лесных угодий | **) |
| 2. | Выведено земель из сельскохозяйственного пользования в связи с загрязнением радионуклидами (Приложение 4) | 44820 га |
| 3. | Отселено в связи с катастрофой на ЧАЭС, н.п. (Приложение 5) | 138 |
| 4. | Захоронено населенных пунктов (Приложение 6) | 94 |
| 5. | Эвакуировано населения в 1986 году | 0 чел. |
| 6. | Отселено населения за послеаварийный период | 31697 чел. |
| 7. | Возвращено земель в сельскохозяйственное (ограниченное хозяйственное) использование | 1828 га |
| 8. | Упразднено в связи с катастрофой на ЧАЭС хозяйств (Приложение 7) | 21 |

*) находящихся в пользовании сельскохозяйственных организаций

**) зонирование лесных угодий по плотности загрязнения стронцием-90 не проводится.

III. ОСНОВНЫЕ МЕРОПРИЯТИЯ, ОСУЩЕСТВЛЕННЫЕ ЗА СЧЕТ СРЕДСТВ ГОСПРОГРАММ ПО ЛИКВИДАЦИИ ПОСЛЕДСТВИЙ КАТАСТРОФЫ НА ЧЕРНОБЫЛЬСКОЙ АЭС

| №№ п/п | Мероприятия | 1986-2007 гг. | 2008 г. |
|-----------|--|-------------------------|--|
| 1. 1.1 | Построено квартир (домов усадебного типа), Построено поселков для переселенцев (квартир) (Приложение 8) | 11914 25(4981) | 3 квартиры, 4-комнатный ж.д. – д. Мушино |
| 2. | Проложено дорог с твердым покрытием | 1535 км | Не планировалось |
| 3. | Проложено водопроводных сетей | 188,2 км | 6,916 км |
| 4. | Проложено газовых сетей | 141,13 км | 18,4 км газопровод низкого давления. |
| 5. | Газифицировано: населенных пунктов, квартир (домов) | 1 2974 | 561 |
| 6. | Построено объектов социальной сферы | 116 | Реконструкция существующего здания школы в д. Селецкое Восстановлено 4 ж.д. в д.Зори, Чериковского района |
| 7. | Создано кормовых угодий в частном секторе, в 1999-2006 гг. (Приложение 9) | 10571 га | 151 га |
| 8. | Создано радиологических лабораторий и пунктов радиационного контроля | 150 10 | Не планировалось |
| 9. | Дезактивация открытых территорий (Приложение 10) | 549600,6 м ² | Не планировалось |
| 10. | Снос и захоронение подворий подворий/строений, всего -разборка и захоронение зданий, сооружений на отселённых территориях; - разборка и захоронение зданий, сооружений на территориях относящихся или относившихся к зоне последующего отселения. (Приложение 11) | 4938 | 144/40 6/6 |

**IV. СВЕДЕНИЯ ОБ ОЗДОРОВЛЕНИИ НАСЕЛЕНИЯ ЗАГРЯЗНЕННОЙ
ТЕРРИТОРИИ ОБЛАСТИ ЗА 2008 г.
(за счет средств республиканского бюджета)**

| № № п/п | Категория | Подлежащие оздоровлению, чел. | Оздоровлено, чел. |
|---------------|----------------------|-------------------------------------|----------------------|
| 1. | Дети и подростки | 18652 | 12738 |
| 2. | Ликвидаторы ст. 19 | 4 | 2 |
| 3. | Взрослые ст.18 | 25 | 13 |
| 4. | Сопровождающие детей | 866 | 997 |

V. ЭКОНОМИЧЕСКАЯ ХАРАКТЕРИСТИКА ОБЛАСТИ ЗА 2008 г.

| № п/п | Экономические и производственные показатели сельскохозяйственных организаций | Могилевская область |
|-------|--|---|
| 1. | Зерно Валовой сбор, тыс. тонн Урожайность, ц/га Продано государству, тыс. тонн (% к плану) Средняя цена реализации 1 т, тыс. руб. Прибыль +, убыток- от реализации, млн. руб. Рентабельность, % | 1176,4 36,1 471,570 337 +29006 +22,1 |
| 2. | Картофель Валовой сбор, тонн Урожайность, ц/га Средняя цена реализации 1 т, тыс. руб. Прибыль +, убыток - от реализации, млн. руб. Рентабельность, % | 88,870 235 433 +4600 +57,9 |
| 3. | Молоко Валовое производство молока, тонн Удой от коровы, кг Товарность молока, % Продано государству, тонн Средняя цена реализации 1 т, тыс. руб. Прибыль +, убыток - от реализации, млн. руб. Рентабельность, % | 634,7 4634 514369 657 +70729,6 +26,5 |
| 4. | Скот и птица Поголовье КРС на конец года, голов в том числе коров Среднесуточный привес КРС, грамм Средняя цена реализации 1 тонны, тыс. руб. Прибыль +, убыток - от реализации, млн. руб. Рентабельность, % | 513559 155393 556 3086 -55367 -25,5 |
| | Поголовье свиней на конец года, голов Среднесуточный привес, грамм Средняя цена реализации 1 тонны, тыс. руб. Прибыль +, убыток - от реализации, млн. руб. Рентабельность, % | 269971 499 4205 +12223,8 +12,4 |
| | Поголовье птицы на конец года, млн. голов | 2,8 |
| | Продано государству скота и птицы, т (% к плану) | 109330 (99,8) |

Радиологическая обстановка за послеаварийный период стала менее напряженной. За счет естественного распада радионуклидов произошло частичное самоочищение почвы, в результате чего доля сельскохозяйственных земель загрязненных ^{137}Cs в диапазоне 15-40 Ки/км² сократилась с 73,08 до 7,74 тыс. га., в диапазоне 5-15 Ки/км² – со 131,54 до 66,74 тыс. га., т.е. произошел переход земель в категории в более низкими уровнями загрязнения.

Для реабилитации загрязненных территорий и проживающего населения ежегодно осуществляются мероприятия, позволяющие минимизировать последствия катастрофы. Начиная с 1986 г., построено 25 поселков и 11918 квартир для переселенцев и специалистов, проложено 1535 км дорог с твердым покрытием, 188,2 км газовых сетей низкого давления, построено 116 объектов социальной сферы, среди которых школы, больницы, станции обезжелезивания воды, бани и другие (табл. III). Уделяется значительное внимание оздоровлению населения (табл. IV)).

За 21-летний период эвакуирован и отселен 141 населенный пункт и 21522 жителя. Проведены широкомасштабные работы по дезактивации открытых территорий и захоронению подворий в отселенных населенных пунктах, объемы работ соответственно составили 549,6 тыс. м² и 5088 подворья (прилож. 6).

В связи со значительным загрязнением территории упразднено 21 сельскохозяйственное предприятие и выведено из сельскохозяйственного пользования 46648 га, из которых к 2007 году 1828 га возвращено вновь (прилож.4). Для контроля за качеством производимой сельскохозяйственной продукции создано 150 радиологических лабораторий и 10 пунктов радиационного контроля. С целью предотвращения производства сельскохозяйственной продукции загрязненных радионуклидами сверх нормативов в общественном секторе осуществлен комплекс мер агрохимических, зоотехнических и других мероприятий, благодаря чему проблема сведена к минимуму. Так, в 2006-2008 г.г. не зарегистрировано случаев возврата скота, содержание цезия-137 в молоке, поступившем на молокоперерабатывающие предприятия, не превысило 80 Бк/кг.

Для выпаса молочного скота в частном секторе в 1999-2007 гг. создано 10720 га кормовых угодий. Но в 2006 г. зарегистрировано 12 проб молока из 4 населенных пунктов с превышением РДУ, в 2007 году – 10 таких проб из 3 населенных пунктов, в 2008 году – 4 таких проб из 2 населенных пунктов, причиной чему стала заготовка кормов и выпас скота в поймах рек с загрязненной прилегающей территорией.

Актуальной остается проблема загрязнения лесов: 477,7 тыс. га имеет плотность выпадения цезия-137 более 1 Ки/км² (прилож. 2).

ПРИЛОЖЕНИЕ 1

Экспликация площадей сельскохозяйственных угодий, находящихся в пользовании сельскохозяйственных организаций Могилевской области, по плотности загрязнения ¹³⁷Cs на 01.01.2009 г. (га)

| Район | Всего угодий | | | до 1,0 Ки/ки ² | | | 1-5 Ки/ки ² | | | 5-10 Ки/ки ² | | | 10-15 Ки/ки ² | | | 15-30 Ки/ки ² | | | 30-40 Ки/ки ² | | |
|---|---------------|---------------|---------------|---------------------------|---------------|---------------|------------------------|---------------|--------------|-------------------------|--------------|--------------|--------------------------|-------------|--------------|--------------------------|-------------|--------------|--------------------------|-------------|--------------|
| | с/х угодья | пашня + сад | корм. угодья | с/х угодья | пашня + сад | корм. угодья | с/х угодья | пашня + сад | корм. угодья | с/х угодья | пашня + сад | корм. угодья | с/х угодья | пашня + сад | корм. угодья | с/х угодья | пашня + сад | корм. угодья | с/х угодья | пашня + сад | корм. угодья |
| Белыничский | 49868 | 33799 | 16099 | 44686 | 30044 | 14642 | 5182 | 3755 | 1427 | - | - | - | - | - | - | - | - | - | - | - | - |
| Бобруйский | 64924 | 37469 | 27455 | 64253 | 37116 | 27137 | 578 | 353 | 225 | 93 | - | 93 | - | - | - | - | - | - | - | - | - |
| Быховский | 74981 | 42030 | 32951 | - | - | - | 66714 | 36958 | 29756 | 7832 | 4712 | 3120 | 435 | 360 | 75 | - | - | - | - | - | - |
| Кировский | 52960 | 36058 | 16902 | 51881 | 35565 | 16316 | 1079 | 493 | 586 | - | - | - | - | - | - | - | - | - | - | - | - |
| Климовичский | 64393 | 23552 | 40841 | 61247 | 22584 | 38663 | 1859 | 777 | 1082 | 475 | 119 | 356 | 112 | 33 | 79 | 607 | 39 | 568 | 93 | - | 93 |
| Кличевский | 45826 | 24231 | 21595 | 43538 | 22855 | 20683 | 2288 | 1376 | 912 | - | - | - | - | - | - | - | - | - | - | - | - |
| Костюковичский | 52264 | 26127 | 26137 | 32596 | 15009 | 17587 | 7136 | 4192 | 2944 | 5503 | 3027 | 2476 | 2877 | 1855 | 1022 | 4108 | 2034 | 2074 | 44 | 10 | 34 |
| Краснопольский | 28959 | 12746 | 16213 | - | - | - | 20708 | 9995 | 10713 | 6939 | 2440 | 4499 | 671 | 209 | 462 | 641 | 102 | 539 | - | - | - |
| Кричевский | 36054 | 25273 | 10781 | 25304 | 16989 | 8315 | 9718 | 7688 | 2030 | 978 | 542 | 436 | 54 | 54 | - | - | - | - | - | - | - |
| Могилевский | 98499 | 66393 | 32106 | 73733 | 53148 | 20585 | 23605 | 12737 | 10868 | 1161 | 508 | 653 | - | - | - | - | - | - | - | - | - |
| Мстиславский | 84156 | 58344 | 25812 | 83768 | 58155 | 25613 | 388 | 189 | 199 | - | - | - | - | - | - | - | - | - | - | - | - |
| Славгородский | 44545 | 26138 | 18407 | - | - | - | 17992 | 10666 | 7326 | 21665 | 12987 | 8678 | 4067 | 2140 | 1927 | 821 | 345 | 476 | - | - | - |
| Чаусский | 72474 | 48002 | 24472 | 38653 | 25827 | 12826 | 30360 | 20365 | 9995 | 3393 | 1793 | 1600 | 68 | 17 | 51 | - | - | - | - | - | - |
| Чериковский | 27360 | 20353 | 7007 | - | - | - | 15521 | 11953 | 3568 | 7258 | 5224 | 1834 | 3156 | 2172 | 984 | 1392 | 804 | 588 | 33 | - | 33 |
| Итого по всем загрязненным районам | 797263 | 480515 | 316748 | 519659 | 317292 | 202367 | 203128 | 121497 | 81631 | 55297 | 31552 | 23745 | 11440 | 6840 | 4600 | 7569 | 3324 | 4245 | 170 | 10 | 160 |

ПРИЛОЖЕНИЕ 2

Распределение территории лесного фонда Могилевского ПЛХО по зонам радиоактивного загрязнения (по состоянию на 01.01.2008 г.)

| Наименование лесхоза | Общая площадь, тыс. га | Всего загрязнено ¹³⁷ Cs, тыс. га | В том числе по зонам и подзонам в зависимости от плотности загрязнения почвы ¹³⁷ Cs, тыс. га | | | |
|----------------------|------------------------|---|---|-----------------------------------|------------------------------------|---|
| | | | 1 зона 1-5 Ки/км ² | 2 зона 5-15 Ки/км ² | 3 зона 15-40 Ки/км ² | 4 зона 40 Ки/км ² и более |
| Бельничский | 93,9 | 37,9 | 34,9 | 3,0 | – | – |
| Бобруйский | 123,8 | 13,3 | 13,3 | – | – | – |
| Быховский | 110,7 | 97,4 | 89,8 | 7,3 | 0,2 | – |
| Глусский | 76,3 | – | – | – | – | – |
| Горецкий | 69,4 | 1,2 | 1,2 | – | – | – |
| Климовичский | 67,8 | 11,2 | 3,8 | 6,5 | 0,9 | – |
| Кличевский | 105,4 | 26,6 | 26,6 | – | – | – |
| Костюковичский | 93,9 | 40,6 | 10,8 | 7,9 | 20,5 | 1,4 |
| Краснопольский | 80,5 | 75,1 | 27,0 | 26,0 | 18,1 | 4,0 |
| Могилевский | 87,5 | 24,0 | 23,6 | 0,4 | – | – |
| Осиповичский | 106,5 | – | – | – | – | – |
| Чаусский | 56,3 | 28,5 | 22,9 | 5,6 | – | – |
| Чериковский | 129,0 | 121,8 | 69,8 | 36,0 | 14,6 | 1,5 |
| Итого | 1201,0 | 477,6 | 323,8 | 92,7 | 54,3 | 6,9 |

ПРИЛОЖЕНИЕ 3

Экспликация площадей сельскохозяйственных угодий, находящихся в пользовании сельскохозяйственных организаций Могилевской области, по плотности загрязнения ^{90}Sr на 01.01.2009 г. (га)

| Район | Всего угодий | | | до 0,15 Ки/ки ² | | | 0,15-0,30 Ки/ки ² | | | 0,31 Ки/ки ² | | | Всего больше 0,15 Ки/ки ² | | |
|--|---------------|---------------|---------------|----------------------------|---------------|---------------|------------------------------|-------------|--------------|-------------------------|-------------|--------------|--------------------------------------|-------------|--------------|
| | с/х угодья | пашня + сад | корм. угодья | с/х угодья | пашня + сад | корм. угодья | с/х угодья | пашня + сад | корм. угодья | с/х угодья | пашня + сад | корм. угодья | с/х угодья | пашня + сад | корм. угодья |
| Быховский | 74981 | 42030 | 32951 | 74872 | 41991 | 32881 | 109 | 39 | 70 | - | - | - | 109 | 39 | 70 |
| Климовичский | 64393 | 23552 | 40841 | 63685 | 23513 | 40172 | 347 | 39 | 308 | 361 | - | 361 | 708 | 39 | 669 |
| Костюковичский | 52264 | 26127 | 26137 | 44430 | 21675 | 22755 | 7535 | 4373 | 3162 | 299 | 79 | 220 | 7834 | 4452 | 3382 |
| Краснопольский | 28959 | 12746 | 16213 | 27937 | 12461 | 15476 | 1022 | 285 | 737 | - | - | - | 1022 | 285 | 737 |
| Кричевский | 36054 | 25273 | 10781 | 36026 | 25245 | 10781 | 28 | 28 | - | - | - | - | 28 | 28 | - |
| Славгородский | 44545 | 26138 | 18407 | 42312 | 25057 | 17255 | 2233 | 1081 | 1152 | - | - | - | 2233 | 1081 | 1152 |
| Чериковский | 27360 | 20353 | 7007 | 23072 | 17329 | 5743 | 4288 | 3024 | 1264 | - | - | - | 4288 | 3024 | 1264 |
| Итого по всем загрязненным районам: | 328556 | 176219 | 152337 | 312334 | 167271 | 145063 | 15562 | 8869 | 6693 | 660 | 79 | 581 | 16222 | 8948 | 7274 |

ПРИЛОЖЕНИЕ 4

ИНФОРМАЦИЯ

о выведенных землях из сельскохозяйственного пользования за послеаварийный период в связи с загрязнением радионуклидами, га

| Район | Выведено | Введено в с/х пользование | | На 01.01.2009 |
|-------------------|--------------|---------------------------|-----------------|---------------|
| | | всего | в т.ч. в 2006 г | |
| Белыничский | 701 | | | 701 |
| Быховский | 1342 | | | 1342 |
| Кировский | 410 | | | 410 |
| Климовичский | 703 | | | 703 |
| Кличевский | 660 | | | 660 |
| Костюковичский | 9483 | 1761 | 150 | 7722 |
| Краснопольский | 9931 | | | 9931 |
| Кричевский | 1821 | | | 1821 |
| Могилевский | 965 | | | 965 |
| Славгородский | 9622 | | | 9622 |
| Чаусский | 1273 | | | 1273 |
| Чериковский | 9737 | 67 | 67 | 9670 |
| По области | 46648 | 1828 | 217 | 44820 |

ПРИЛОЖЕНИЕ 5

ПЕРЕЧЕНЬ
населенных пунктов Могилевской области, прекративших свое
существование в связи с отселением жителей в результате катастрофы на ЧАЭС
за период с 1990 по 2008 годы

Быховский район

1. Александров

Климовичский район

- | | | |
|------------------|---------------|--------------|
| 1. Александровка | 7. Замошенье | 13. Селище |
| 2. Будище | 8. Игнатовка | 14. Студенец |
| 3. Горки | 9. Кислядь | 15. Титовка |
| 4. Городешня-1 | 10. Кончары | 16. Шишковка |
| 5. Городешня-2 | 11. Кошановка | |
| 6. Деряжня | 12. Савиничи | |

Костюковичский район*

- | | | |
|----------------|----------------------|-------------------|
| 1. Братьковичи | 12. Заречье | 23. М.Хотимск |
| 2. Ветухна | 13. Киселевка | 24. Озерец |
| 3. Великий Бор | 14. Клеевичи-2 | 25. Осов |
| 4. Вировка | 15. Клетки | 26. Островок |
| 5. Вороновка | 16. Колодезская | 27. Печенеж |
| 6. Гайковка | 17. Красномосковский | 28. Провиденец |
| 7. Горбовичи | 18. Ленинский | 29. Рвенск |
| 8. Гутка | 19. Мамоновка | 30. Скалин |
| 9. Долгий Лог | 20. Меловка | 31. Тарасовка |
| 10. Дубиец | 21. Мокрое | 32. Хоминка |
| 11. Дубровка | 22. Морозовка | 33. Чырвоный Угол |

* всего отселение жителей производилось в 41 населенном пункте

Краснопольский район*

- | | | |
|------------------|--------------------|------------------|
| 1. Антоновка | 19. Железница | 38. Осиновый |
| 2. Березяки-1 | 20. Калинино | 39. Осов |
| 3. Березяки-2 | 21. Какоийский | 40. Радилев |
| 4. Болин | 22. Калиновы Бор | 41. Сосновица-1 |
| 5. Большой Осов | 23. Корма | 42. Сосновица-2 |
| 6. Высокий Борок | 24. Корма Долгая | 43. Сосновский |
| 7. Гацкевич | 25. Костюковка | 44. Степанов |
| 8. Горезна | 26. Краснозвездный | 45. Старая Буда |
| 9. Горна | 27. Красное Знамя | 46. Топкое |
| 10. Городок | 28. Круторов | 47. Пайки |
| 11. Гослев | 29. Лещенская Гута | 48. Петровичи |
| 12. Готовец | 30. Лосинка | 49. Поджелезница |
| 13. Драгомилово | 31. Малый Осов | 50. Ровнище |
| 14. Драготынь | 32. Мануйлы | 51. Росомаха-1 |
| 15. Дубиец | 33. Мхиничи | 52. Росомаха-2 |
| 16. Дубровка | 34. Марына Буда | 53. Черня |
| 17. Ельня | 35. Красная Заря | 54. Шелуховка |
| 18. Желижье | 36. Нерядовка | 55. Широкоувелье |
| | 37. Новоельня | 56. Якушевка |

* всего отселение жителей производилось в 61 населенном пункте

Славгородский район*

- | | | |
|---------------|--------------------|-----------------|
| 1. Бахань | 6. Заполянье | 11. Куликовка-2 |
| 2. Добрый Дуб | 7. Клины | 12. Пчельня |
| 3. Добрянка | 8. Кошелев | 13. Селище |
| 4. Дубровка | 9. Красная Слобода | 14. Сергеевка |
| 5. Жерелы | 10. Куликовка-1 | 15. Старинка |

* всего отселение жителей производилось в 24 населенных пунктах

Чериковский район*

- | | | |
|-------------------|-------------------|--------------|
| 1. Бакуновичи | 8. Клины | 15. Осовец |
| 2. Ближняя Речица | 9. Комаровичи | 16. Острова |
| 3. Дубровка | 10. Князевка | 17. Пиленка |
| 4. Журавель | 11. Лисань | 18. Степанов |
| 5. Зябень | 12. Лысовка | 19. Торжев |
| 6. Каменка | 13. Михайловка | 20. Холменка |
| 7. Калютино | 14. Новомалиновка | 21. Чудяны |

* всего отселение жителей производилось в 27 населенных пунктах

Всего по области: 139 населенных пунктов

ПРИЛОЖЕНИЕ 6

Захоронение населенных пунктов зоны отселения Могилевской области

| Район | Захоронено населенных пунктов в числителе, подворий/строений – в знаменателе | | | | | | | | | |
|----------------|--|--------------------|-------------------|------------------|--------------------|--------------------|--------------------|-------------------|--------------------|------------------------|
| | До 2001 г. | 2001 г. | 2002 г. | 2003 г. | 2004 г. | 2005 г. | 2006 г. | 2007 г. | 2008 г. | Всего |
| Краснопольский | $\frac{23}{1143/11}$ | - | | $\frac{1}{28/3}$ | - | $\frac{2}{103/21}$ | $\frac{0}{32/7}$ | $\frac{0}{1/4}$ | $\frac{0}{6/5}$ | $\frac{26}{1313/51}$ |
| Костюковичский | $\frac{9}{637/-}$ | - | - | - | $\frac{1}{228/47}$ | - | $\frac{0}{23/8}$ | $\frac{0}{7/15}$ | $\frac{0}{92/8}$ | $\frac{10}{987/78}$ |
| Климовичский | $\frac{8}{147/1}$ | $\frac{4}{39/3}$ | $\frac{1}{31/-}$ | - | - | - | $\frac{1}{50/16}$ | $\frac{0}{30/1}$ | $\frac{0}{52/9}$ | $\frac{14}{349/30}$ |
| Славгородский | $\frac{14}{825/3}$ | $\frac{1}{83/20}$ | - | $\frac{-}{-6}$ | $\frac{-}{-12}$ | - | $\frac{0}{-28}$ | $\frac{0}{7/8}$ | $\frac{0}{-13}$ | $\frac{15}{915/90}$ |
| Чериковский | $\frac{24}{1447/73}$ | - | $\frac{1}{18/19}$ | - | - | - | $\frac{0}{26/8}$ | $\frac{0}{33/11}$ | $\frac{0}{-11}$ | $\frac{25}{1524/122}$ |
| Быховский | $\frac{1}{\text{н/д}}$ | - | - | - | - | - | - | - | - | $\frac{1}{\text{н/д}}$ |
| Всего | $\frac{79}{4199/88}$ | $\frac{5}{122/23}$ | $\frac{2}{49/19}$ | $\frac{1}{28/9}$ | $\frac{1}{228/59}$ | $\frac{2}{103/21}$ | $\frac{1}{131/67}$ | $\frac{0}{78/39}$ | $\frac{0}{150/46}$ | $\frac{94}{5088/371}$ |

ПРИЛОЖЕНИЕ 7

**Количество
хозяйств, упраздненных в связи с катастрофой на ЧАЭС**

| Район | Количество хозяйств |
|-------------------|---------------------|
| Климовичский | 1 |
| Костюковичский | 6 |
| Краснопольский | 5 |
| Славгородский | 4 |
| Чериковский | 5 |
| По области | 21 |

ПРИЛОЖЕНИЕ 8

**ПЕРЕЧЕНЬ
районов, на территории которых построены поселки для граждан,
отселенных из загрязненных зон на 1.01. 2009 г.**

| Район | Количество | |
|-------------------|------------|-----------------------|
| | поселков | в них домов (квартир) |
| Глусский | 1 | 268 |
| Горецкий | 3 | 297 |
| Дрибинский | 6 | 1629 |
| Кировский | 1 | 50 |
| Климовичский | 1 | 207 |
| Костюковичский | 7 | 1480 |
| Круглянский | 1 | 32 |
| Мстиславский | 3 | 543 |
| Чериковский | 1 | 285 |
| Шкловский | 1 | 190 |
| По области | 25 | 4981 |

ПРИЛОЖЕНИЕ 9

Информация о создании кормовых угодий для скота частного сектора, га
в 1998-2008 гг.

| Сельсовет | Населенный пункт | 1999 г. | 2000 г. | 2001 г. | 2002 г. | 2003 г. | 2004 г. | 2005 г. | 2006 г. | 2007 г. | 2008 г. |
|-----------------------------|------------------|------------|------------|------------|------------|-----------|-----------|-----------|----------|----------|------------|
| 1 | 2 | 3 | 4 | 5 | 6 | 7 | 8 | 9 | 10 | 11 | 12 |
| Бельничский район | | | | | | | | | | | |
| Запольский | Барсуки | - | - | 10 | - | - | - | - | - | - | - |
| | Дручаны | - | - | 15 | 5 | - | - | - | - | - | - |
| Мощаницкий | Б. Мощаница | 60 | - | 65 | - | - | - | - | - | - | - |
| Итого по району | | 60 | - | 90 | 5 | - | - | - | - | - | - |
| Быховский район | | | | | | | | | | | |
| г.Быхов | | - | - | - | 50 | - | - | - | - | - | - |
| Барколабовский | Косичи | - | 25 | 20 | - | - | - | 25 | - | - | - |
| | Липовка | - | 30 | - | - | - | - | - | - | - | - |
| | Барколабово | - | - | - | - | 50 | 50 | 10 | - | - | 29 |
| Смолицкий | Бовки | - | - | 20 | - | - | - | 10 | - | - | - |
| | Добужа | - | 20 | 15 | - | - | - | - | - | - | - |
| | Кузьковичи | - | - | - | 50 | - | - | - | - | - | - |
| Черноборский | Болоновка | - | 10 | - | - | - | - | - | - | - | - |
| | Глухская Селиба | - | - | 30 | - | - | - | - | - | - | - |
| | Барсуки | 15 | - | - | - | - | - | - | - | - | - |
| | Коровчино | - | 5 | - | - | - | - | - | - | - | - |
| | Чечевичи | - | - | - | - | - | - | 35 | - | - | - |
| Верхнегощицкий | Тощица | - | - | - | - | 20 | - | - | - | - | - |
| | Рабочий | 8 | - | - | - | - | - | - | - | - | - |
| | Михалевка | - | 10 | - | - | - | - | - | - | - | - |
| | Синеж | 7 | - | - | - | - | - | - | - | - | - |
| Глухский | Восточная | - | 30 | - | - | - | - | - | - | - | |
| Новобыховский | Ульяново | 30 | - | - | - | - | - | - | - | - | |
| Холстовский | Мокрое | - | 70 | - | 30 | - | - | - | - | - | - |
| | Трестивец | - | - | - | 45 | - | - | - | - | - | - |
| Городецкий | Резки | 30 | - | - | - | - | - | - | - | - | |
| Дунайковский | Дедово | 8 | 25 | - | - | - | - | - | - | - | - |
| | Вязьма | - | - | - | 40 | - | - | - | - | - | 15 |
| | Хомичи | 30 | 35 | - | - | 10 | - | - | - | - | 22 |
| Следюковский | Годылево | 10 | - | - | - | - | - | - | - | - | - |
| | Следюки | - | - | - | 50 | - | - | - | - | - | - |
| | Красница-1 | 30 | 45 | - | 30 | - | - | - | - | - | - |
| Лудчицкий | Лудчицы | 40 | - | - | - | - | - | - | - | - | - |
| | Ирдица | - | - | - | - | - | - | - | - | - | - |
| Ямницкий | Красная Беларусь | - | 80 | 20 | - | - | - | - | - | - | - |
| Грудиновский | Давыдовичи | - | - | 30 | - | - | - | - | - | - | - |
| Обидовичский | Селец | | | | | | | | | | 38 |
| Итого по району | | 208 | 385 | 135 | 295 | 80 | 50 | 80 | - | - | 104 |
| Кличевский район | | | | | | | | | | | |
| Долговский | Новая Слободка | - | 15 | - | 5 | - | 15 | - | - | - | - |
| | Ядреная Слобода | - | 15 | - | - | 5 | - | - | - | - | - |
| | Должанка | 5 | - | - | - | - | - | 5 | - | - | - |
| | Милое | 5 | - | - | - | - | - | - | - | - | - |
| | Брылевка | - | 10 | - | - | - | 5 | - | - | - | - |
| | Еловка | - | 5 | - | - | - | - | - | - | - | - |
| | Количенка | - | - | 20 | - | - | - | - | - | - | - |
| | Закупленье | - | - | - | 30 | - | - | - | - | - | - |
| Потоцкий | Усакино | - | - | - | - | 40 | - | - | - | - | 22 |
| Итого по району | | 15 | 65 | - | - | - | - | 5 | - | - | 22 |
| Климовичский район | | | | | | | | | | | |
| Лобжанский | Борисовичи | - | - | - | - | - | - | - | - | - | - |
| | Ганновка | - | - | 5 | - | - | - | - | - | - | - |
| Итого по району | | - | - | 5 | - | - | - | - | - | - | - |
| Костюковичский район | | | | | | | | | | | |
| Бороньковский | Вишни | - | - | - | - | - | - | - | - | - | - |
| | Егоровка | - | 5 | - | - | - | 5 | - | - | - | - |
| | Великий Бор | - | - | - | - | 5 | - | 5 | - | - | - |
| | Шабли | - | 10 | - | - | - | - | - | - | - | - |
| Белодубровский | Белая Дуброва | - | 50 | 125 | - | - | 170 | - | - | 55 | - |

Могилевская область

| 1 | 2 | 3 | 4 | 5 | 6 | 7 | 8 | 9 | 10 | 11 | - |
|-----------------------------|------------------|-----------|------------|------------|-----------|-----------|------------|------------|-----------|-----------|-----------|
| | Силичи | - | - | - | - | - | - | - | - | - | - |
| | Прудок (1997) | - | - | - | - | - | - | 5 | - | - | - |
| Забьчанский | Норкино | - | 20 | - | - | - | - | - | - | - | - |
| | Мошевое | - | - | 70 | - | - | - | - | - | - | - |
| | Забьчанье | - | - | - | - | - | - | - | - | - | - |
| | Негино (1995) | - | - | - | - | - | - | - | - | - | - |
| Итого по району | | - | 85 | 195 | - | 5 | 175 | 10 | - | 55 | - |
| Краснопольский район | | | | | | | | | | | |
| Мхиничский | Выдренка | - | 25 | - | - | - | - | 20 | - | - | 20 |
| | Маринополье | - | - | - | - | 5 | - | - | - | - | - |
| | Козелье | - | - | 95 | - | - | - | - | - | - | - |
| | Яснополье | - | - | - | - | - | - | - | - | - | - |
| | Галузы | - | - | - | - | - | - | - | - | - | - |
| | Передовой | - | - | - | - | - | - | - | - | - | - |
| | Глыбов | 10 | - | - | - | - | - | - | - | - | - |
| | Боровая | - | 5 | - | - | - | - | 5 | - | - | 5 |
| | Березуга | - | 5 | - | - | - | - | - | - | - | - |
| | Струменск | - | 5 | - | - | - | - | - | - | - | - |
| | Победа | 5 | - | - | 5 | - | - | - | - | - | - |
| | Топкое | 5 | - | - | - | - | - | - | - | - | - |
| | Соболи (1997) | - | - | - | - | - | - | - | - | - | - |
| Сидоровский | Медведовка | - | 10 | - | - | - | - | - | - | - | - |
| | Кожемякино | - | - | - | - | 10 | - | - | - | - | - |
| | Городецкая | - | - | 35 | - | - | - | - | - | - | - |
| Высокоборский | Лещенка | 8 | - | 7 | - | - | - | - | - | - | - |
| | Палуж-2 | 10 | - | - | 5 | - | - | - | - | - | - |
| Итого по району | | 38 | 50 | 137 | 10 | 15 | - | 25 | - | - | 25 |
| Могилевский район | | | | | | | | | | | |
| Вендорожский | Гуслице (1997) | - | - | - | - | - | - | 20 | - | - | - |
| | Барсуки | - | - | - | - | - | - | - | - | - | - |
| Дашковский | Досова Селиба | - | 25 | - | - | - | - | - | - | - | - |
| | Бовшево | - | 35 | - | - | - | - | 10 | - | - | - |
| Сидоровский | Боровка | - | 55 | - | - | - | - | - | - | - | - |
| Семукачский | Пуца | - | - | - | - | - | - | - | - | - | - |
| Итого по району | | - | 115 | - | - | - | - | 30 | - | - | - |
| Славгородский район | | | | | | | | | | | |
| г.Славгород | | - | 75 | 65 | 50 | - | - | 65 | 80 | - | - |
| Гиженский | Рудня | - | - | - | - | - | - | - | - | - | - |
| | Ходорово | - | - | - | - | - | - | - | - | - | - |
| | Александровка 2 | 10 | - | - | - | 10 | - | - | - | - | - |
| | Усохи | 5 | - | - | - | - | - | - | - | - | - |
| | Гиженка | 25 | 20 | - | - | - | - | - | - | - | - |
| | Заглинное | - | 15 | - | - | - | - | - | - | - | - |
| | Закрупец | - | 5 | - | - | - | - | - | - | - | - |
| | Теляши | - | - | - | - | - | 45 | - | - | - | - |
| Васьковичский | Рудня | - | 10 | 40 | - | - | - | - | - | - | - |
| | Поповка | - | - | - | - | - | - | - | - | - | - |
| | Чечеровка | 15 | - | - | - | - | - | - | - | - | - |
| | Приволье | - | - | 10 | - | - | - | - | - | - | - |
| Каменогорский | Ст. Каменка | - | 15 | - | 20 | - | - | - | - | - | - |
| | Дубно | - | 5 | - | - | 25 | - | - | - | - | - |
| | Новая Каменка | - | 15 | - | - | - | - | - | - | - | - |
| | Агеево | - | 5 | - | - | - | - | - | - | - | - |
| | Завод Вировая | - | - | - | - | - | - | - | - | - | - |
| | Благодать | - | - | - | - | - | - | - | - | - | - |
| | Восход | - | - | - | - | - | - | - | - | - | - |
| | Сычин | - | - | - | - | - | - | - | - | - | - |
| Кабиногорский | Новая Слобода | - | - | - | - | - | - | - | - | - | - |
| | Силино Поле | - | 5 | - | - | - | - | - | - | - | - |
| | Кургановка | 10 | - | 10 | - | - | - | 10 | - | - | - |
| | Ректа-Михайловка | - | - | 10 | - | - | - | - | - | - | - |
| Лопатичский | Иванищевичи | 20 | - | - | - | - | - | - | - | - | - |
| Свенский | Прудок | - | 50 | - | - | - | - | 35 | - | - | - |
| | Славня | - | 50 | - | - | - | - | - | - | - | - |
| | Свенск | - | 50 | - | - | - | - | 45 | - | - | - |
| | Роги | - | - | 20 | - | - | - | - | - | - | - |
| | Лебедевка | - | - | - | - | - | - | - | - | - | - |
| Итого по району | | 85 | 320 | 155 | 70 | 35 | 45 | 155 | 80 | - | - |
| Чаусский район | | | | | | | | | | | |
| Путьковский | Каменка | - | - | - | - | - | - | - | - | - | - |

| 1 | 2 | 3 | 4 | 5 | 6 | 7 | 8 | 9 | 10 | 11 | - |
|--------------------------|-------------|------------|-------------|------------|------------|------------|------------|------------|-----------|------------|------------|
| Волковичский | М. Грязивец | - | - | - | - | - | - | - | - | - | - |
| | Б. Грязивец | 10 | - | - | - | - | - | - | - | - | - |
| | Александров | - | 10 | - | - | - | - | - | - | - | - |
| | Черенки | 20 | - | - | - | - | - | - | - | - | - |
| Итого по району | | 30 | 10 | - | - | - | - | - | - | - | - |
| Чериковский район | | | | | | | | | | | |
| г. Чериков | | - | - | 70 | 70 | 70 | - | - | - | 160 | - |
| Речицкий | Охорь | - | - | - | - | - | - | - | - | - | - |
| | Речица | - | - | - | - | - | - | - | - | - | - |
| | Холоблин | - | - | - | - | - | - | - | - | - | - |
| | Устье | - | 25 | - | - | - | - | - | - | - | - |
| Езерский | Полипень | - | - | 10 | - | - | - | - | - | - | - |
| | Баков | - | - | 20 | - | - | - | - | - | - | - |
| | Припечино | - | - | - | - | - | - | - | - | - | - |
| | Соколовка | 35 | 40 | 50 | - | - | - | 40 | - | - | - |
| | Рогалино | 15 | - | - | - | - | - | - | - | - | - |
| Вепринский | Гронов | - | - | - | 30 | - | - | - | - | - | - |
| | Головенчицы | 10 | - | - | - | - | - | - | - | - | - |
| | Пильня | - | 5 | - | - | - | - | - | - | - | - |
| Итого по району | | 60 | 70 | 150 | 100 | 70 | - | 40 | - | 160 | - |
| Всего по области | | 506 | 1185 | 887 | 515 | 255 | 290 | 345 | 80 | 215 | 151 |

ПРИЛОЖЕНИЕ 10

ИНФОРМАЦИЯ
о выполнении объёмов работ по дезактивации открытых территорий
Могилевской области, 2006 г.

| Район | Населенный пункт | Объект | Площадь, м ² | Стоимость в текущих ценах, тыс. руб. |
|--------------------|------------------|------------|-------------------------|--------------------------------------|
| Чериковский | д. Охорь | зерносклад | 93 | 4500,0 |
| По области: | | | 93 | 4500,0 |

ПРИЛОЖЕНИЕ 11

ИНФОРМАЦИЯ
о выполнении объёмов работ по сносу и захоронению подворий на территории
Могилевской области, 2008 г.

| Район | Всего | | в том числе | | | |
|----------------|------------|-----------|--------------|-----------|----------------|----------|
| | | | в жилых н.п. | | в нежилых н.п. | |
| | подворий | строений | подворий | строений | подворий | строений |
| Краснопольский | 6 | 5 | 6 | 5 | - | - |
| Костюковичский | 92 | 8 | 86 | 2 | 6 | 6 |
| Климовичский | 52 | 9 | 52 | 9 | - | - |
| Чериковский | 0 | 11 | 0 | 11 | - | - |
| Итого | 150 | 46 | 144 | 40 | 6 | 6 |