

ДЕПАРТАМЕНТ ПО ЛИКВИДАЦИИ ПОСЛЕДСТВИЙ КАТАСТРОФЫ
НА ЧЕРНОБЫЛЬСКОЙ АЭС МИНИСТЕРСТВА ПО ЧРЕЗВЫЧАЙНЫМ
СИТУАЦИЯМ РЕСПУБЛИКИ БЕЛАРУСЬ

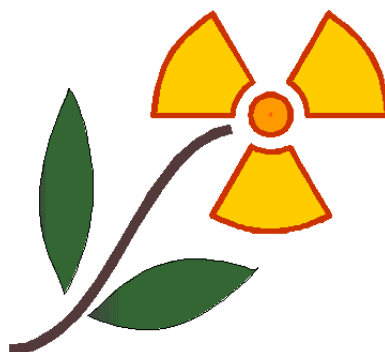
ГОМЕЛЬСКИЙ ОБЛАСТНОЙ ИСПОЛНИТЕЛЬНЫЙ КОМИТЕТ

РЕСПУБЛИКАНСКОЕ НАУЧНО-ИССЛЕДОВАТЕЛЬСКОЕ УНИТАРНОЕ
ПРЕДПРИЯТИЕ «ИНСТИТУТ РАДИОЛОГИИ»

Социально-радиационный паспорт

Гомельская область

Житковичский район



Гомель 2009

Житковичский районный исполнительный комитет,
247960, г. Житковичи Гомельской области, ул. Энгельса, 4

Председатель райисполкома

Какора Николай Михайлович

(02353) 2-11-20

Первый заместитель председателя исполкома,

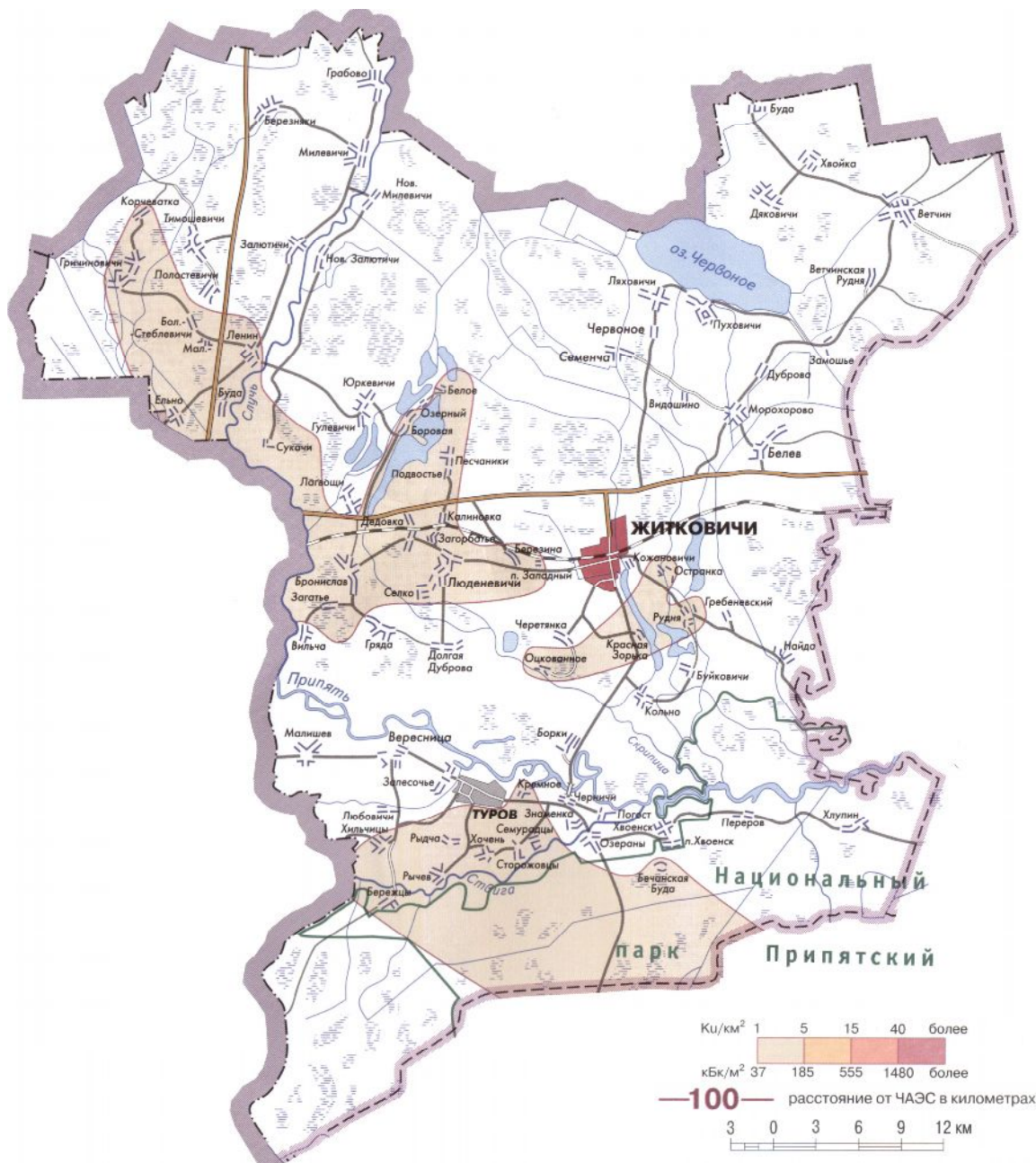
начальник управления сельского хозяйства и продовольствия

(02353) 2-13-20

Приемная райисполкома

(02353) 2-12-10

Гомельская область, Житковичский район



Карта загрязнения территории Житковичского района цезием-137

I. ОБЩАЯ ХАРАКТЕРИСТИКА РАЙОНА

№№ п/п	Характеристики района	На 01.01.86 г.	На 01.01.09 г.
1.	Площадь территории района, из них: сельскохозяйственных угодий в том числе пашни лесных угодий	2916 км ² 71688 га 33677 га га 161151	2917*) км ² 53275 га 23701 га 100857 га
2.	Численность населения всего, тыс. чел.	51,7	43,4
	в том числе сельское, тыс. чел. городское, тыс. чел.	35,4 16,3	23,6 19,8
	Проживающего на загрязненных территориях: зона проживания с периодическим радиационным контролем зона с правом на отселение зона последующего отселения		6646 чел. 5259 чел. 1508 чел. 0 чел.
3.	Из числа сельского населения: трудоспособного пенсионеров детей до 15 лет		11716 чел. 7765 чел. 4155 чел.
4.	Населенных пунктов, из них: городов и п.г.т. сельских н.п.	109 2 107	108 2 106
5.	Сельских и поселковых Советов	14	14 **)
6.	Сельскохозяйственных предприятий, из них: колхозов (СПК) совхозов (КСУПов) прочих	19 13 6 0	13 - 10 3
7.	Промышленных предприятий	9	7
8.	Общеобразовательных школ, из них: средних базовых начальных	59 19 18 22	32 22 9 -
9.	Детских садов	15	25
10.	Медицинских учреждений, из них: территориальных медицинских учреждений участковых больниц спецмедучреждения ФАПов амбулаторий	43 2 3 1 35 2	42 1 3 1 33 4
11.	Культпросветучреждения, из них: клубных учреждений библиотек	130 68 62	114 61 53

*) Изменение общей площади землепользования в пределах района произошло в связи с передачей сельскохозяйственных участков из других районов.

***) Житковичский р/совет, Туровский г/совет, Вересницкий, Дяковичский, Ленинский, Люденевичский, Милевичский, Морохоровский, Озеранский, Переровский, Рудненский, Рычевский, Червоненский, Юркевичский сельсоветы.

II. ПОСТАВАРИЙНАЯ ХАРАКТЕРИСТИКА РАЙОНА на 1.01.2008 г.

1.	Количество населенных пунктов, находящихся в зонах радиоактивного загрязнения*: в том числе городских н.п. сельских н.п.	40 н.п. - 40
2.	Загрязнено земель выше 1 Ки/км ² цезием-137 и (или) выше 0,15 Ки/км ² стронцием-90: сельскохозяйственных угодий** лесных угодий, в том числе:	6989 га 29669 га
2.1.	цезием-137: от 1 до 5 Ки/км ² сельхозугодий лесных угодий от 5 до 15 Ки/км ² сельхозугодий лесных угодий от 15 до 40 Ки/км ² сельхозугодий лесных угодий выше 40 Ки/км ² сельхозугодий лесных угодий	6943 га 27682 га 46 га 1987 га 0 га 0 га 0 га 0 га
2.2.	стронцием-90***: от 0,15 до 0,5 Ки/км ² сельхозугодий от 0,5 до 2,0 Ки/км ² сельхозугодий от 2,0 до 3,0 Ки/км ² сельхозугодий более 3,0 Ки/км ² сельхозугодий	0 га 0 га 0 га 0 га
3.	Выведено земель из сельскохозяйственного пользования в связи с загрязнением радионуклидами	3797 га
4.	Передано земель ПГРЭЗ	0 га
5.	Эвакуировано и отселено в связи с катастрофой на ЧАЭС, н.п.	0
6.	Захоронено населенных пунктов	0
7.	Эвакуировано населения в 1986 году	0 чел.
8.	Отселено населения за послеаварийный период	0 чел.

*отнесение населенного пункта к зоне загрязнения производится по данным, полученным на территории населенного пункта и его ареала (прилегающая к н.п. в пределах расстояния 2,5 км территория)

** находящихся в пользовании сельскохозяйственных организаций

*** зонирование лесных угодий по плотности загрязнения стронцием-90 не проводится.

**III. ОСНОВНЫЕ МЕРОПРИЯТИЯ, ОСУЩЕСТВЛЕННЫЕ ЗА СЧЕТ СРЕДСТВ
ГОСПРОГРАММ ПО ЛИКВИДАЦИИ ПОСЛЕДСТВИЙ КАТАСТРОФЫ
НА ЧЕРНОБЫЛЬСКОЙ АЭС**

№№ п/п	Мероприятия	1986-2007 гг.	2008 г.
1. 1.1	Построено квартир (домов усадебного типа), всего по состоянию на текущий год Построено поселков для переселенцев (квартир)	511 8 (420)	1 квартира, г. Житковичи
2.	Проложено дорог с твердым покрытием	84,2 км	Не планировалось
3.	Благоустройство территорий населенных пунктов	15228 м ²	Не планировалось
4.	Проложено водопроводных сетей	47,5 км	Не планировалось
5.	Проложено газовых сетей	110 м	Не планировалось
6.	Газифицировано: населенных пунктов, квартир (домов)	0	Не планировалось
7.	Построено объектов социальной сферы	24	Не планировалось
8.	Создано кормовых угодий в частном секторе за счет средств, направляемых на ликвидацию последствий катастрофы на ЧАЭС, 1995-2006 гг.	5120 га	Не планировалось
9.	Уходные работы за пастбищами для скота частного сектора		121 га
10.	Поставка цезийсвязывающего комбикорма для скота частного сектора		1,7 тонн
9.	Создано радиологических лабораторий и пунктов радиационного контроля	6	Не планировалось
10.	Дезактивация открытых территорий	Не проводилась	
11.	Снос и захоронение подворий (в т.ч. в нежилых населенных пунктах)	Не проводился	

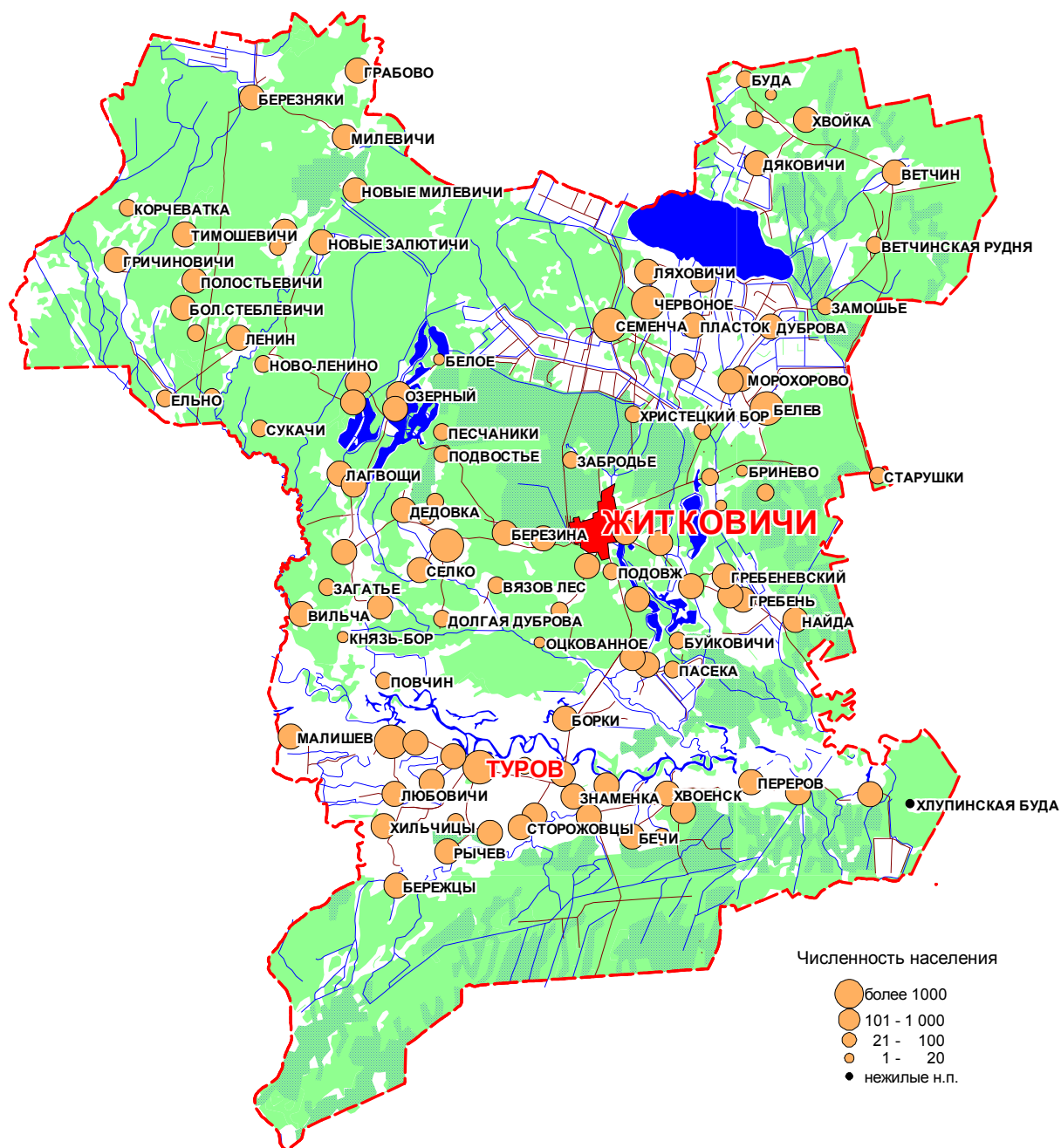
С 1 июля 2002 года в соответствии с Декретом Президента Республики Беларусь №16 от 12.07.2002 года была приостановлена выплата гражданам пособий и доплат, предусмотренных статьями 30, 33, 37 Закона республики Беларусь «О социальной защите граждан, пострадавших от катастрофы на Чернобыльской АЭС». Высвободившиеся средства направлены на приобретение современного лечебно-диагностического оборудования, переоснащение учреждений здравоохранения, расположенных в загрязненных радионуклидами районах, а также на повышение качества коммунального обслуживания населения, проживающего в этих районах.

В рамках реализации Декрета Президента Республики Беларусь №16 от 12.07.2002 г. в 2007 году в Житковичском районе использованы средства на сумму 54,4 млн. рублей. На эти средства для оснащения медицинских учреждений в Житковичское ТМО приобретены аппарат фототерапевтический «Малыш» и монитор с анестезиологическим программным обеспечением.

Всего за период 2002-2008 годы на реализацию Декрета Президента РБ №16 в Житковичском районе использовано 980 млн. рублей. На эти средства велись ремонт и реконструкция объектов коммунального обслуживания. В части оснащения медицинских учреждений в Житковичское ТМО приобретены 6 единиц медицинского оборудования: анализатор газов крови и 2 фотометра РМ 2111, а также санитарный транспорт Газ 2752.

**IV. СВЕДЕНИЯ ОБ ОЗДОРОВЛЕНИИ НАСЕЛЕНИЯ ЗАГРЯЗНЕННОЙ
ТЕРРИТОРИИ РАЙОНА за 2008 г.**

Всего оздоровлено: человек	802
Из них детей:	800
В том числе оздоровлено детей по возрастам:	
0–7 лет	30
7-17 лет	677
Лица по ст.18:	2



Административная карта Житковичского района Гомельской области

Перечень населенных пунктов, где за 2007 год выявлены случаи превышения РДУ по содержанию радионуклидов в молоке личных подсобных хозяйств:

^{137}Cs -Сукачи.

В 2008 году превышения РДУ по содержанию ^{137}Cs в молоке личных подсобных хозяйств не регистрировались.

ЭКОНОМИЧЕСКАЯ ХАРАКТЕРИСТИКА РАЙОНА за 2008г.

№№ п/п	Экономические и производственные показатели сельскохозяйственных предприятий	Житковичский	По Гомельской области
1.	Зерно		
	Валовой сбор, тонн	28718	1149743
	Урожайность, ц/га	24,7	30,3
	Продано государству, тонн	5764	187179
	Продано государству % к плану	105	110
	Средняя цена реализации 1 т, тыс. руб.	351,6	324,0
	Прибыль +, убыток - от реализации, млн. руб.	+711	+29647
	Рентабельность, %	+19,5	+17,4
2.	Картофель		
	Валовой сбор, тонн	8839	223222
	Урожайность, ц/га	184	196
	Средняя цена реализации 1 т, тыс. руб.	259,5	315,9
	Прибыль +, убыток - от реализации, млн. руб.	+30	+1835
	Рентабельность, %	+16,4	+8,9
3.	Овощи открытого грунта		
	Валовой сбор, тонн	14552	101676
	Урожайность, ц/га	146	232
	Средняя цена реализации 1 т, тыс. руб.	434,1	546,8
	Прибыль +, убыток - от реализации, млн. руб.	+178	+4819
	Рентабельность, %	+18,7	+39,3
4.	Молоко		
	Валовое производство молока, тонн	23263	682119
	Удой от коровы, кг	3205	3771
	Товарность молока, %	78,1	82,6
	Средняя цена реализации 1 т, тыс. руб.	684	670,3
	Прибыль +, убыток - от реализации, млн. руб.	+2595	+66510
	Рентабельность, %	+20,8	+18,6
5.	Скот и птица		
	Поголовье КРС на конец года, голов	21160	573695
	в том числе коров	7422	188262
	Среднесуточный привес КРС, грамм	537	528
	Средняя цена реализации 1 тонны, тыс. руб.	2718,9	3058,3
	Прибыль +, убыток - от реализации, млн. руб.	-2360	-78865
	Рентабельность, %	-41,4	-33,1
	Поголовье свиней на конец года, голов	1237	339365
	Среднесуточный привес, грамм	0	506
	Средняя цена реализации 1 тонны, тыс. руб.	3800,7	4091,0
	Прибыль +, убыток - от реализации, млн. руб.	-75	+17480
	Рентабельность, %	-70,1	+11,5
	Реализовано скота и птицы всего, тонн	1350	117119
6.	Заготовлено кормов на усл. голову, центнеров к.ед.	23,1	22,8
	Себестоимость 1 тонны к.ед., тыс. руб.	250,4	308,6
7.	Общее количество хозяйств	11	267
	из них безубыточных хозяйств	9	211

ПЕРЕЧЕНЬ

населенных пунктов Житковичского района, находящихся в зонах радиоактивного загрязнения согласно Постановлению Совета Министров Республики Беларусь от 23 декабря 2004 г. № 1623 *)

Зона проживания с периодическим радиационным контролем - территория с плотностью загрязнения почв цезием-137 от 1 до 5 Ки/км² либо стронцием-90 от 0,15 до 0,5 Ки/км² или плутонием-238, 239, 240 от 0,01 до 0,02 Ки/км², где среднегодовая эффективная доза облучения населения не должна превышать 1 мЗв в год:

Белое, Бережцы, Березина, Бечанская Буда, Боровая, Бронислав, Вильча, Гребень, Дедовка, Ельно, Загатье, Загорбашье, Западный, Калиновка, Красная Зорька, Кремное, Людневичи, Малые Стеблевичи, Озерный, Остранка, Оцкованое, Подовж, Рудня, Рыдча, Рычев, Семурадцы, Сторожовцы, Хильчицы, Хочень.

Зона с правом на отселение:

- территория с плотностью загрязнения почв цезием-137 от 5 до 10 Ки/км² либо стронцием-90 от 0,5 до 1,25 Ки/км² или плутонием-238, 239, 240 от 0,02 до 0,05 Ки/км², на которых среднегодовая эффективная доза облучения населения может превысить (над естественным и техногенным фоном) 1 мЗв в год:

Нет.

- территория с плотностью загрязнения почв цезием-137 от 10 до 15 Ки/км² либо стронцием-90 от 1,25 до 2 Ки/км² или плутонием-238, 239, 240 от 0,02 до 0,05 Ки/км², на которых среднегодовая эффективная доза облучения населения может превысить (над естественным и техногенным фоном) 1 мЗв в год:

Нет.

- территория с плотностью загрязнения почв цезием-137 менее 5 Ки/км² либо стронцием-90 менее 0,5 Ки/км² или плутонием-238, 239, 240 менее 0,02 Ки/км², где среднегодовая эффективная доза облучения населения может превысить (над естественным и техногенным фоном) 1 мЗв в год:

Большие Стеблевичи, Буда, Гричиновичи, Долгая Дуброва, Корчеватка, Ленин, Ново-Ленино, Песчаники, Подвостье, Селко, Сукачи.

Зона последующего отселения - территория с плотностью загрязнения почв цезием-137 от 15 до 40 Ки/км² либо стронцием-90 от 2 до 3 Ки/км² или плутонием-238, 239, 240 от 0,05 до 0,1 Ки/км², на которых среднегодовая эффективная доза облучения населения может превысить (над естественным и техногенным фоном) 5 мЗв в год:

Нет.

*) Согласно этому постановлению 4 населенных пункта (деревни Вязов Лес, Иовичи, Лагвощи, Полостьевичи) вышли из зоны проживания с периодическим радиационным контролем и зоны отселения в связи с уменьшением плотности загрязнения их территорий и доз облучения жителей за счет естественного распада радионуклидов. По этой же причине деревни Загатье и Боровая перешли из зоны с правом на отселение в зону проживания с периодическим радиационным контролем.