

ДЕПАРТАМЕНТ ПО ЛИКВИДАЦИИ ПОСЛЕДСТВИЙ КАТАСТРОФЫ  
НА ЧЕРНОБЫЛЬСКОЙ АЭС МИНИСТЕРСТВА ПО ЧРЕЗВЫЧАЙНЫМ  
СИТУАЦИЯМ РЕСПУБЛИКИ БЕЛАРУСЬ

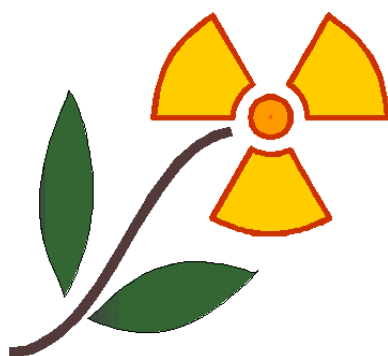
МОГИЛЕВСКИЙ ОБЛАСТНОЙ ИСПОЛНИТЕЛЬНЫЙ КОМИТЕТ

РЕСПУБЛИКАНСКОЕ НАУЧНО-ИССЛЕДОВАТЕЛЬСКОЕ УНИТАРНОЕ  
ПРЕДПРИЯТИЕ «ИНСТИТУТ РАДИОЛОГИИ»

## **Социально-радиационный паспорт**

**Могилевская область**

**Могилевский район**



Гомель 2009

Могилевский районный исполнительный комитет,  
212003, г. Могилев Могилевской обл., ул. Челюскинцев, 63-а

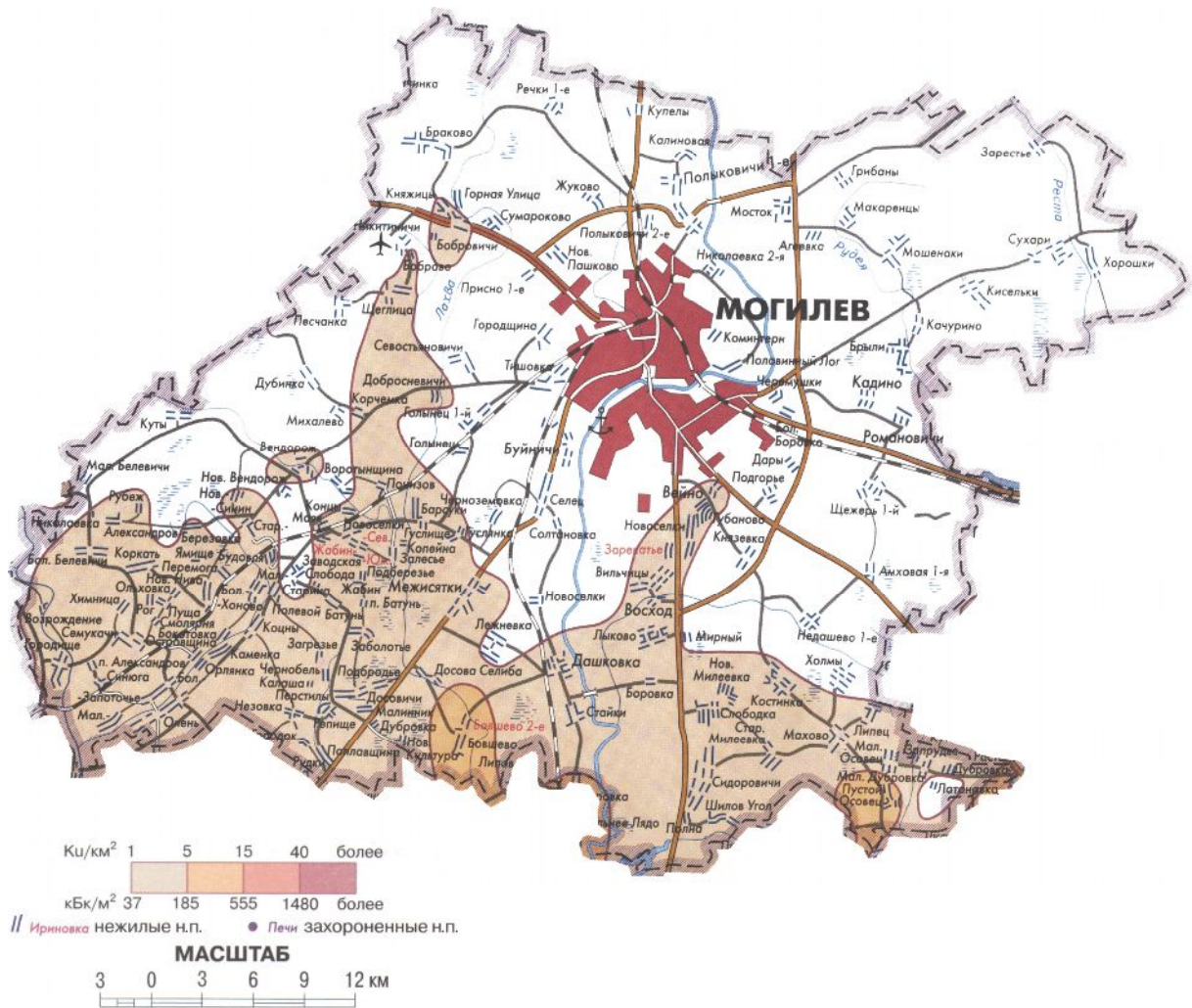
Председатель райисполкома

Гоборов Дмитрий Дмитриевич

(0222) 25-75-10

Первый заместитель председателя райисполкома, начальник  
управления сельского хозяйства и продовольствия

(0222) 25-04-78



Карта загрязнения Могилевского района цезием-137

### I. ОБЩАЯ ХАРАКТЕРИСТИКА РАЙОНА

№№ п/п	Характеристики района	На 01.01.86 г.	На 01.01.09 г.
1.	Площадь территории района, из них	192958 га	191195 га
	Сельскохозяйственных угодий	113982 га	113639 га
	В том числе пашни	81109 га	75972 га
	Лесных угодий	50221 га	56008 га
2.	Численность населения всего, в том числе	57900 чел.	41463 чел.
	Сельское	57900 чел.	41463 чел.
	Городское	- чел.	- чел.
2.1	Проживающего на загрязненных территориях: зона проживания с периодическим радиационным контролем зона с правом на отселение зона последующего отселения		14076 чел. 105 чел. 0 чел.
3.	Из числа сельского населения:	-	
	Трудоспособного	Н/д чел.	24516 чел.
	Пенсионеров	Н/д чел.	10736 чел.
	Детей до 15 лет	Н/д чел.	6211 чел.
4.	Населенных пунктов, из них	297	268
	Городов и п.г.т.	-	-
	Сельских н.п.	297	268
5.	Сельских и поселковых Советов	16	16*)
6.	Сельскохозяйственных предприятий	34	22
	Кооперативной собственности	16	8
	Унитарной собственности	15	12
	Прочих	3	2
7.	Промышленных предприятий	3	4
8.	Общеобразовательных школ, из них:	60	31
	Средних	19	20
	Базовых	17	5
	Начальных	24	5
	Прочих	-	1
9.	Детских садов	23	30
10.	Медицинских учреждений, всего из них	50	36
	Территориальных мед. учр. (ТМУ)	1	1
	Участковых больниц	8	4
	ФАП	41	25
	Амбулаторий	-	6
11.	Культпросветучреждений, из них	120	63
	Домов культуры	-	14
	Клубов	61	20
	Библиотек	59	29

\*) Брылевский, Буйничский, Вендорожский, Вейнянский, Дашковский, Заводскослободский, Кадинский. Княжицкий, Маховский, Мостокский, Недашевский, Полюковичский, Пашковский, Сидоровичский, Сухаревский, Семукачский с/советы

**II. ПОСТАВАРИЙНАЯ ХАРАКТЕРИСТИКА РАЙОНА на 01.01.2009 г.**

1.	Количество населенных пунктов, находящихся в зонах радиоактивного загрязнения*: в том числе городских н.п. сельских н.п.	88 н.п. - 88
2.	Загрязнено земель выше 1 Ки/км <sup>2</sup> цезием-137 и (или) выше 0,15 Ки/км <sup>2</sup> стронцием-90: сельскохозяйственного назначения** лесных угодий В том числе:	24766 га 24000 га
2.1.	Цезием-137: от 1 до 5 Ки/км <sup>2</sup> сельхозугодий лесных угодий от 5 до 15 Ки/км <sup>2</sup> сельхозугодий лесных угодий от 15 до 40 Ки/км <sup>2</sup> сельхозугодий лесных угодий выше 40 Ки/км <sup>2</sup> сельхозугодий лесных угодий	23605 га 23600 га 1161 га 400 га 0 га 0 га 0 га 0 га
2.2.	Стронцием-90***: от 0,15 до 0,3 Ки/км <sup>2</sup> сельхозугодий от 0,3 до 0,5 Ки/км <sup>2</sup> сельхозугодий от 0,5 до 3,0 Ки/км <sup>2</sup> сельхозугодий более 3,0 Ки/км <sup>2</sup> сельхозугодий	0 0 га 0 га 0 га 0 га
3.	Выведено земель из сельскохозяйственного пользования в связи с загрязнением радионуклидами	965 га
4.	Эвакуировано и отселено в связи с катастрофой на ЧАЭС, н.п.	0
5.	Захоронено населенных пунктов	0
6.	Отселено населения за послеаварийный период	0 чел.
7.	Упразднено в связи с катастрофой на ЧАЭС хозяйств	0

\*отнесение населенного пункта к зоне загрязнения производится по данным, полученным на территории населенного пункта и его ареала (прилегающая к н.п. в пределах расстояния 2,5 км территория)

\*\* находящихся в пользовании сельскохозяйственных организаций

\*\*\* зонирование лесных угодий по плотности загрязнения стронцием-90 не проводится.

**III. ОСНОВНЫЕ МЕРОПРИЯТИЯ, ОСУЩЕСТВЛЕННЫЕ ЗА СЧЕТ СРЕДСТВ ГОСПРОГРАММ ПО ЛИКВИДАЦИИ ПОСЛЕДСТВИЙ КАТАСТРОФЫ НА ЧЕРНОБЫЛЬСКОЙ АЭС**

№№	Мероприятия	1986-2008 гг.
1.	Построено квартир (домов усадебного типа),	30638 м <sup>2</sup>
2.	Проложено дорог с твердым покрытием	0
3.	Благоустройство территорий	7,4 км <sup>2</sup>
4.	Проложено водопроводных сетей	1,75
5.	Проложено газовых сетей	40,3 км
6.	Газифицировано: населенных пунктов домов квартир	18 40
7.	Построено объектов социальной сферы, всего	2
8.	Создано кормовых угодий за счет средств, направляемых на ликвидацию последствий катастрофы на ЧАЭС в частном секторе, начиная с 1999 г.	160 га
9.	Создано радиологических лабораторий и пунктов радиологического контроля	1
10.	Дезактивация открытых территорий	Не требовалось
11.	Снос и захоронение подворий (в т.ч. в нежилых населенных пунктах)	Не требовалось

**IV. СВЕДЕНИЯ ОБ ОЗДОРОВЛЕНИИ НАСЕЛЕНИЯ ЗАГРЯЗНЕННОЙ ТЕРРИТОРИИ РАЙОНА В 2008 г.  
(за счет средств республиканского бюджета)**

№№ п/п	Категория	Подлежащие оздоровлению, чел.	Оздоровлено, чел.
1.	Дети и подростки	1643	1080
2.	Ликвидаторы ст. 19	-	1
3.	Взрослые ст.18	3	2
4.	Сопровождающие детей	73	82

**V. ЭКОНОМИЧЕСКАЯ ХАРАКТЕРИСТИКА РАЙОНА ЗА 2008 Г.**

№ п/п	Экономические и производственные показатели сельскохозяйственных организаций	Могилевский район	Могилевская область
1.	<b>Зерно</b> Валовой сбор, тыс. тонн Урожайность, ц/га Продано государству, тыс. тонн (% к плану) Средняя цена реализации 1 т, тыс. руб. Прибыль +, убыток- от реализации, млн. руб. Рентабельность, %	128,4 46,1 20,1 (107%) 35,2 4824 37,6	1176,4 36,1 471,570 337 +29006 +22,1
2.	<b>Картофель</b> Валовой сбор, тонн Урожайность, ц/га Средняя цена реализации 1 т, тыс. руб. Прибыль +, убыток - от реализации, млн. руб. Рентабельность, %	16309 205 434 252 12,7	88870 235 433 +4600 +57,9
3.	<b>Молоко</b> Валовое производство молока, тонн Удой от коровы, кг Товарность молока, % Продано государству, тонн Средняя цена реализации 1 т, тыс. руб. Прибыль +, убыток - от реализации, млн. руб. Рентабельность, %	67532 5561 86 61995 632 6238 18,2	634,7 4634 514369 657 +70729,6 +26,5
4.	<b>Скот и птица</b> Поголовье КРС на конец года, голов в том числе коров Среднесуточный привес КРС, грамм Средняя цена реализации 1 тонны, тыс. руб. Прибыль +, убыток - от реализации, млн. руб. Рентабельность, %	47033 13470 574 3754 -7065 -25,7	513559 155393 556 3086 -55367 -25,5
	Поголовье свиней на конец года, голов Среднесуточный привес, грамм Средняя цена реализации 1 тонны, тыс. руб. Прибыль +, убыток - от реализации, млн. руб. Рентабельность, %	62121 548 5041 6765 17,6	269971 499 4205 +12223,8 +12,4
	Поголовье птицы на конец года, млн. голов	2,491	2,8
	Продано государству скота и птицы, т (% к плану)	41844 (111,7)	109330 (99,8)
5.	Выделено кормов на условную голову, ц. к. ед.	15,0	25,3

ПЕРЕЧЕНЬ

населенных пунктов Могилевского района, находящихся в зонах радиоактивного загрязнения согласно Постановлению Совета Министров Республики Беларусь № 1623 от 23 декабря 2004 г.

**Зона проживания с периодическим радиационным контролем** – территория с плотностью загрязнения почв цезием-137 от 1 до 5 Ки/км<sup>2</sup> либо стронцием-90 от 0,15 до 0,5 Ки/км<sup>2</sup> или плутонием-238,239,240 от 0,01 до 0,02 Ки/км<sup>2</sup>, где среднегодовая эффективная доза облучения населения не должна превышать 1 мЗв в год:

Сельский совет	Населенный пункт
Вейнянский	дер. Вейно дер. Вильчицы пос. Восход дер. Новоселки
Вендорожский	дер. Барсуки дер. Березовка дер. Бортняки дер. Вендорож пос. Веселый дер. Гуслище дер. Гусянка дер. Залесье дер. Концы дер. Копейное дер. Корчемка дер. Маяк дер. Новоселки дер. Новый Синин дер. Понизов дер. Старый Синин
Дашковский	дер. Дашковка дер. Межисетки дер. Стайки
Заводскослободский	дер. Батунь дер. Бокотовка дер. Большое Хоново дер. Будовля дер. Городок дер. Досовичи дер. Дубровка дер. Жабино дер. Заболотье дер. Загрезье дер. Каменка дер. Коцни дер. Малинник дер. Малое Хоново дер. Незовка дер. Новая Культура дер. Перстилы

Сельский совет	Населенный пункт
Заводскослободский	дер. Подберезье дер. Подбродье пос. Полевой дер. Поплавщина дер. Репище дер. Сининщина дер. Старина дер. Чернобель
Княжицкий	дер. Бобровичи пос. Боброво дер. Княжицы дер. Щеглица
Маховский	дер. Большая Дубровка дер. Запрудье дер. Костинка дер. Липец дер. Малая Дубровка дер. Малый Осовец дер. Махово дер. Пустой Осовец дер. Старая Милеевка
Семукачский	пос. Александров дер. Большие Белевичи дер. Большое Запоточье дер. Возрождение дер. Городище дер. Коркать дер. Малое Запоточье дер. Новая Нива дер. Олень дер. Ольховка дер. Орлянка дер. Островщина дер. Перемога дер. Пуца дер. Рог дер. Семукачи дер. Синюга дер. Смолярня дер. Химница
Сидоровичский	дер. Боровка дер. Лыково дер. Новая Милеевка дер. Полна дер. Сидоровичи дер. Слободка дер. Шилов Угол
Тишовский	дер. Добросневичи

**Зона с правом на отселение** – территория с плотностью загрязнения почв цезием-137 от 5 до 10 Ки/км<sup>2</sup> либо стронцием-90 от 0,5 до 1,25 Ки/км<sup>2</sup> или плутонием-238,239,240 от 0,02 до 0,05 Ки/км<sup>2</sup>, на которых среднегодовая эффективная доза облучения населения может превысить (над естественным и техногенным фоном) 1 мЗв в год:

Сельский совет	Населенный пункт
Дашковский	дер. Бовшево
Маховский	дер. Растополье

**Зона с правом на отселение** - территория с плотностью загрязнения почв цезием-137 от 10 до 15 Ки/км<sup>2</sup> либо стронцием-90 от 1,25 до 2 Ки/км<sup>2</sup> или плутонием-238, 239, 240 от 0,02 до 0,05 Ки/км<sup>2</sup>, на которых среднегодовая эффективная доза облучения населения может превысить (над естественным и техногенным фоном) 1 мЗв в год:

Нет.

**Зона с правом на отселение**– территория с плотностью загрязнения почв цезием-137 менее 5 Ки/км<sup>2</sup> либо стронцием-90 менее 0,5 Ки/км<sup>2</sup> или плутонием-238,239,240 менее 0,02 Ки/км<sup>2</sup>, где среднегодовая эффективная доза облучения населения может превысить (над естественным и техногенным фоном) 1 мЗв в год:

Район	Сельский совет	Населенный пункт
Могилевский	Дашковский	дер. Досова Селиба

**Зона последующего отселения** - территория с плотностью загрязнения почв цезием-137 от 15 до 40 Ки/км<sup>2</sup> либо стронцием-90 от 2 до 3 Ки/км<sup>2</sup> или плутонием-238, 239, 240 от 0,05 до 0,1 Ки/км<sup>2</sup>, на которых среднегодовая эффективная доза облучения населения может превысить (над естественным и техногенным фоном) 5 мЗв в год:

Нет.