

ДЕПАРТАМЕНТ ПО ЛИКВИДАЦИИ ПОСЛЕДСТВИЙ КАТАСТРОФЫ  
НА ЧЕРНОБЫЛЬСКОЙ АЭС МИНИСТЕРСТВА ПО ЧРЕЗВЫЧАЙНЫМ  
СИТУАЦИЯМ РЕСПУБЛИКИ БЕЛАРУСЬ

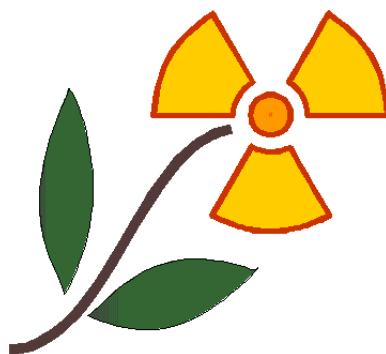
ГОМЕЛЬСКИЙ ОБЛАСТНОЙ ИСПОЛНИТЕЛЬНЫЙ КОМИТЕТ

РЕСПУБЛИКАНСКОЕ НАУЧНО-ИССЛЕДОВАТЕЛЬСКОЕ УНИТАРНОЕ  
ПРЕДПРИЯТИЕ «ИНСТИТУТ РАДИОЛОГИИ»

## **Социально-радиационный паспорт**

**Гомельская область**

**Хойникский район**



Гомель 2009

Хойникский районный исполнительный комитет,  
247600, г. Хойники Гомельской обл., ул. Советская, 86

Председатель райисполкома

Бичан Александр Васильевич

(023 46) 2-31-54

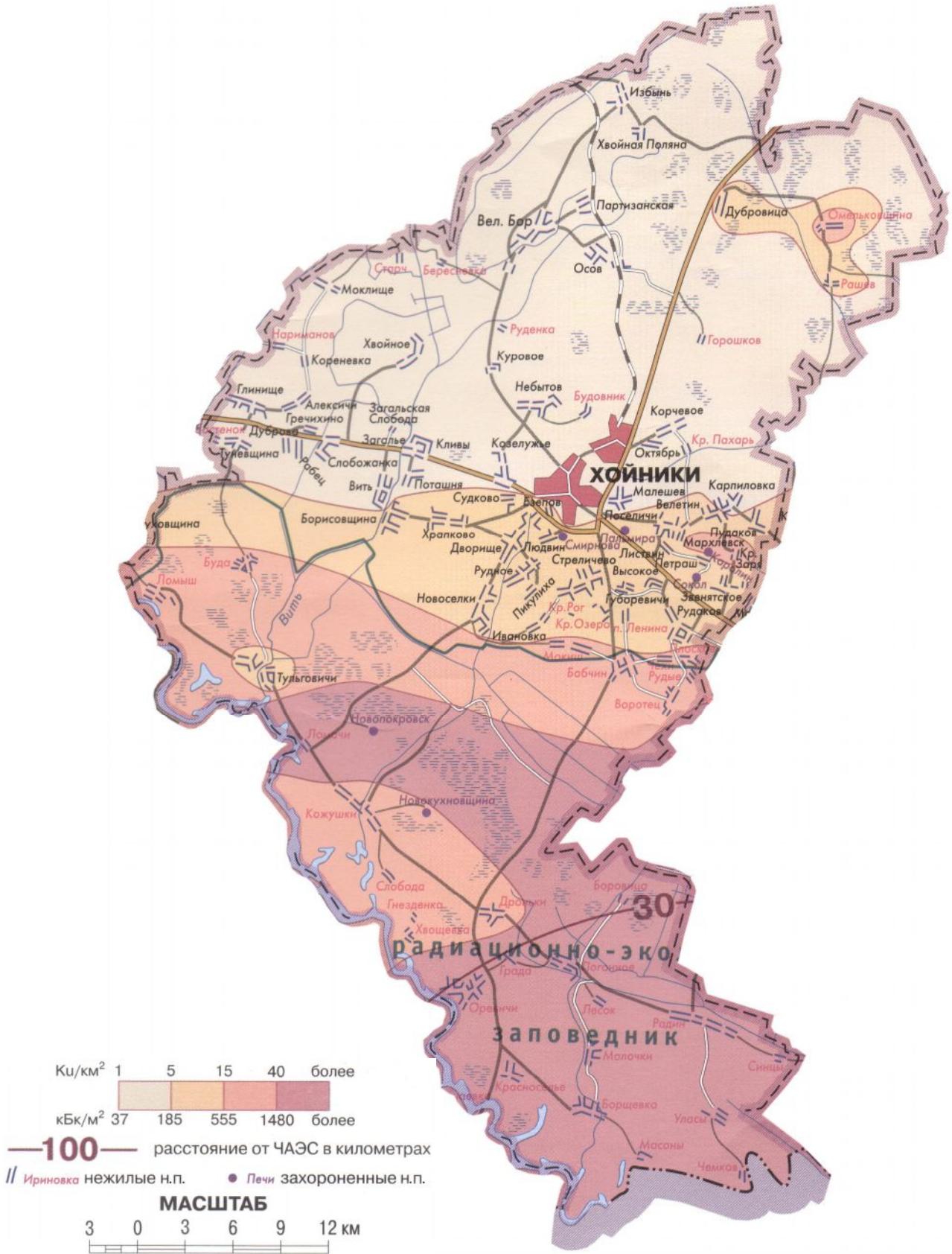
Приемная

(023 46) 2-12-10

Заместитель председателя райисполкома,  
начальник районного управления сельского хозяйства:

Слесаренко Наталья Александровна

(023 46) 2-13-20



Карта загрязнения территории Хойникского района цезием-137

### I. ОБЩАЯ ХАРАКТЕРИСТИКА РАЙОНА

№№ п/п	Характеристики района	На 01.01.86 г.	На 01.01.09 г.
1.	Площадь территории района, из них: сельскохозяйственных угодий в том числе пашни лесных угодий	1998 км <sup>2</sup> 77429 га 31152 га 83448 га	2030*) км <sup>2</sup> 41739 га 20556 га 57905 га
2.	Численность населения всего, тыс. чел., в том числе: сельское городское	45,5 29,1 16,4	22,7 9,6 13,1
	Проживающего на загрязненных территориях: зона проживания с периодическим радиационным контролем зона с правом на отселение зона последующего отселения		22786 чел. 841 чел. 21079 чел. 866 чел.
3.	Из числа сельского населения: трудоспособного пенсионеров детей до 15 лет	14112 чел. 8711 чел. 6263 чел.	4367 чел. 2735 чел. 2090 чел.
4.	Населенных пунктов, из них: городов и п.г.т. сельских н.п.	99 1 98	52 1 51
5.	Сельских и поселковых Советов	13	8 **)
6.	Сельскохозяйственных предприятий, из них: колхозов совхозов (КСУПов) прочих	24 12 7 5	8 0 7 1
7.	Промышленных предприятий	11	19
8.	Общеобразовательных школ, из них: средних базовых начальных	27 11 13 3	14 11 3 0
9.	Детских садов	20	15
10.	Медицинских учреждений, из них: территориальных медицинских учреждений участковых больниц ФАПов амбулаторий прочих	39 1 4 26 8 -	24 1 1 17 3 2
11.	Культпросветучреждений, из них: клубных учреждений библиотек	89 50 39	50 24 26

\*) Изменение общей площади землепользования в пределах района произошло в связи с передачей сельскохозяйственных участков из других районов.

\*\*\*) Хойникский райсовет, Алексичский, Борисовицкий, Великоборский, Дворищанский, Козелужский, Поселицкий, Стреличевский сельсоветы.

**II. ПОСТАВАРИЙНАЯ ХАРАКТЕРИСТИКА РАЙОНА на 1.01.2009 г.**

1.	Количество населенных пунктов, находящихся в зонах радиоактивного загрязнения*: в том числе городских н.п. сельских н.п.	52 н.п. 1 51
2.	Загрязнено земель выше 1 Ки/км <sup>2</sup> цезием-137 и (или) выше 0,15 Ки/км <sup>2</sup> стронцием-90: сельскохозяйственных угодий** лесных угодий, в том числе:	39311 га 56742 га
2.1.	цезием-137: от 1 до 5 Ки/км <sup>2</sup> сельхозугодий лесных угодий от 5 до 15 Ки/км <sup>2</sup> сельхозугодий лесных угодий от 15 до 40 Ки/км <sup>2</sup> сельхозугодий лесных угодий выше 40 Ки/км <sup>2</sup> сельхозугодий лесных угодий	19303 га 41272 га 17360 га 10980 га 2542 га 4490 га 0 га 0 га
2.2.	стронцием-90***: от 0,15 до 0,5 Ки/км <sup>2</sup> сельхозугодий от 0,5 до 2,0 Ки/км <sup>2</sup> сельхозугодий от 2,0 до 3,0 Ки/км <sup>2</sup> сельхозугодий более 3,0 Ки/км <sup>2</sup> сельхозугодий	9465 га 27953 га 1747 га 146 га
3.	Выведено земель из сельскохозяйственного пользования в связи с загрязнением радионуклидами	31933 га
4.	Передано земель ПГРЭЗ	88100 га
5.	Эвакуировано и отселено в связи с катастрофой на ЧАЭС, н.п.	37
6.	Захоронено населенных пунктов	5
7.	Эвакуировано населения в 1986 году	5136 чел.
8.	Отселено населения за послеаварийный период	20800 чел.

\*отнесение населенного пункта к зоне загрязнения производится по данным, полученным на территории населенного пункта и его ареала (прилегающая к н.п. в пределах расстояния 2,5 км территория)

\*\* находящихся в пользовании сельскохозяйственных организаций

\*\*\* зонирование лесных угодий по плотности загрязнения стронцием-90 не проводится.

**III. ОСНОВНЫЕ МЕРОПРИЯТИЯ, ОСУЩЕСТВЛЕННЫЕ ЗА СЧЕТ СРЕДСТВ  
ГОСПРОГРАММ ПО ЛИКВИДАЦИИ ПОСЛЕДСТВИЙ КАТАСТРОФЫ  
НА ЧЕРНОБЫЛЬСКОЙ АЭС**

№№ п/п	Мероприятия	1986-2007 гг.	2008 г.
1.	Построено квартир (домов усадебного типа), всего по состоянию на текущий год	592	24 квартиры
1.1	Построено поселков для переселенцев (квартир)	10 (509)	
2.	Проложено дорог с твердым покрытием	73,73 км	Не планировалось
3.	Благоустройство территорий населенных пунктов	219,87тыс.м <sup>2</sup>	Не планировалось
4.	Проложено водопроводных сетей	83,825 км арт. скважина (Хвойное)	1,285 км - реконструкция
5.	Проложено газовых сетей	121 км	Не планировалось
6.	Проложено сетей канализации	1,938 км	Не планировалось
7.	Газифицировано: населенных пунктов квартир	11 3724	58
8.	Построено объектов социальной сферы	37	Реконструкция бани
9.	Создано кормовых угодий в частном секторе с 1995 г.	4383 га	166 га
10.	Уходные работы за пастбищами для скота частного сектора		464 га
11.	Поставка цезийсвязывающего комбикорма для скота частного сектора		9,0 тонн
12.	Создание кормовых угодий для скота общественного сектора, 2007-2008 г.г.	450 га	550 га
13.	Создано радиологических лабораторий и пунктов радиационного контроля	10	Не планировалось
14.	Дезактивация открытых территорий (РСУП «Полесье»)	24318 м <sup>2</sup>	Не планировалось
15.	Снос и захоронение подворий (в т.ч. в нежилых населенных пунктах)	604(215) подворий	121 подворий

С 1 июля 2002 года в соответствии с Декретом Президента Республики Беларусь №16 от 12.07.2002 года была приостановлена выплата гражданам пособий и доплат, предусмотренных статьями 30, 33, 37 Закона республики Беларусь «О социальной защите граждан, пострадавших от катастрофы на Чернобыльской АЭС». Высвободившиеся средства направлены на приобретение современного лечебно-диагностического оборудования, переоснащение учреждений здравоохранения, расположенных в загрязненных радионуклидами районах, а также на повышение

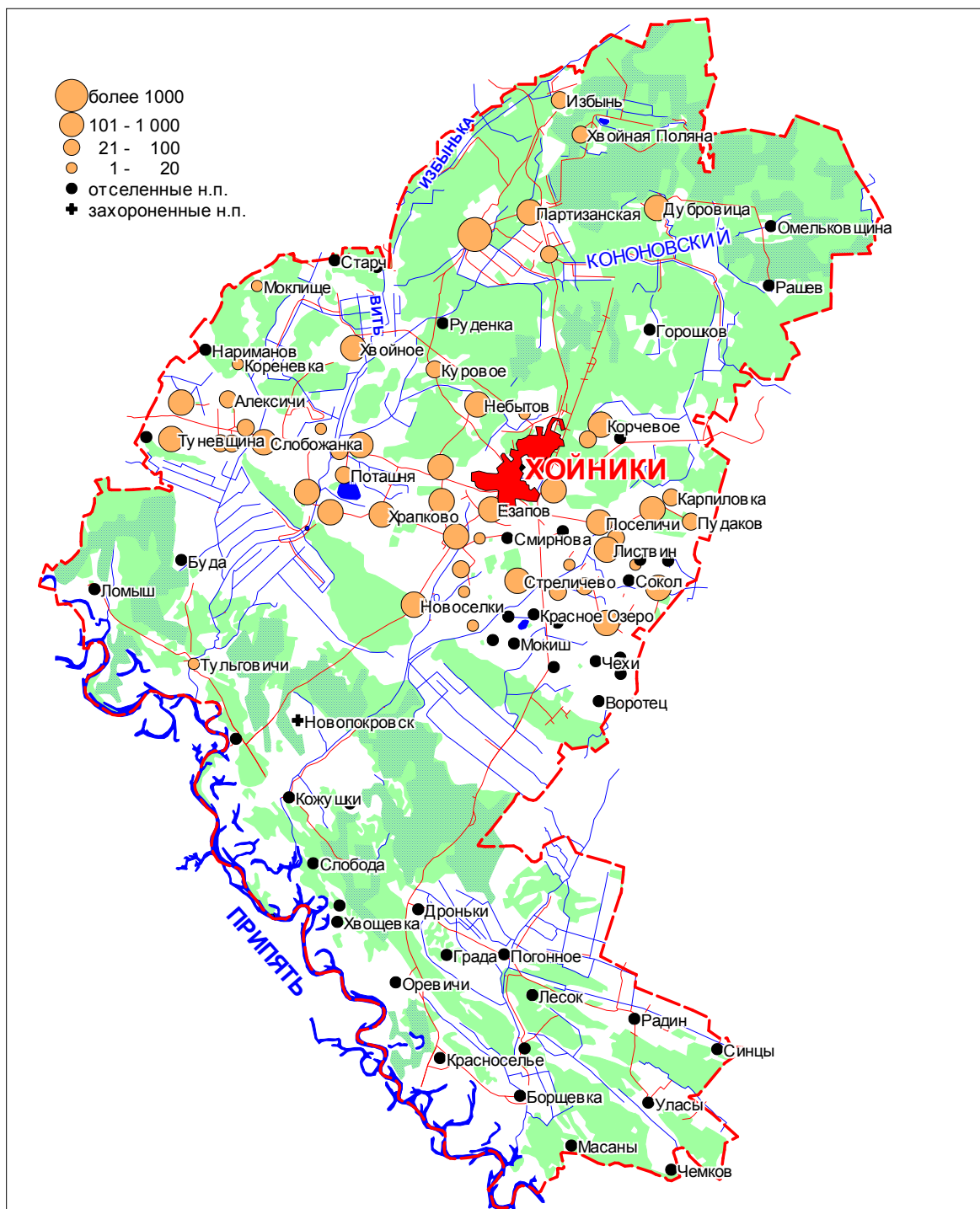
качества коммунального обслуживания населения, проживающего в этих районах.

В рамках реализации Декрета Президента Республики Беларусь №16 от 12.07.2002 г. в 2007 году в Хойникском районе использованы средства на сумму 343,9 млн. рублей, в 2008 году – на сумму 883,75 млн. рублей. В части повышения качества коммунального обслуживания производились реконструкция бани, газификация жилых домов и строительство объектов водоснабжения. В части оснащения медицинских учреждений в Хойникское ТМО на сумму 12,7 млн. рублей приобретены аппарат фототерапевтический “Малыш” и 2 электрокардиографа; в 2008 году приобретен гематологический анализатор с реагентами и расходными материалами на сумму 19,35 млн. руб.

Всего за период 2002-2008 годы на реализацию Декрета Президента РБ № 16 использовано 3664,95 млн. рублей. На эти средства велись ремонт, строительство и реконструкция объектов коммунального обслуживания, приобретены 3 единицы техники для жилищно-коммунального хозяйства: аварийная машина ЗИЛ, автокран КС-35719/МАЗ, буровая установка. В части оснащения медицинских учреждений в Хойникское ТМО приобретены 15 единиц медицинского оборудования, в том числе аппарат ИВЛ «ВИАН», 2 аппарата СИЧ, аппарат ингаляционной анестезии.

**IV. СВЕДЕНИЯ ОБ ОЗДОРОВЛЕНИИ НАСЕЛЕНИЯ ЗАГРЯЗНЕННОЙ  
ТЕРРИТОРИИ РАЙОНА за 2008 г.  
(за счет средств республиканского бюджета)**

<b>Всего оздоровлено: человек</b>	<b>3172</b>
Из них детей:	3168
В том числе оздоровлено детей по возрастам:	
0–6 лет	445
7-17 лет	2723
Лица по ст.18:	4



### Административная карта Хойникского района Гомельской области

Перечень населенных пунктов, где за 2008 год выявлены случаи превышения РДУ по содержанию радионуклидов в молоке личных подсобных хозяйств:

$^{90}\text{Sr}$  – Велетин, Дворище, Звонятское, Кливы, Корневка, Моклище, Новоселки, Туневщина, Хвойное, Храпково, Хойники;

$^{137}\text{Cs}$  – Гречишино, Дворище, Козелужье, Слобожанка, Судково, Туневщина, Хойники.

**ЭКОНОМИЧЕСКАЯ ХАРАКТЕРИСТИКА РАЙОНА за 2008 г.**

№№ п/п	Экономические и производственные показатели сельскохозяйственных предприятий	Хойникский	По Гомельской области
1.	<b>Зерно</b>		
	Валовой сбор, тонн	37061	1149743
	Урожайность, ц/га	32,2	30,3
	Продано государству, тонн	8110	187179
	Продано государству % к плану	116	110
	Средняя цена реализации 1 т, тыс. руб.	296,4	324,0
	Прибыль +, убыток- от реализации, млн. руб.	+1222	+29647
	Рентабельность, %	+23,2	+17,4
2.	<b>Картофель</b>		
	Валовой сбор, тонн	7871	223222
	Урожайность, ц/га	256	196
	Средняя цена реализации 1 т, тыс. руб.	240,0	315,9
	Прибыль +, убыток - от реализации, млн. руб.	+25	+1835
	Рентабельность, %	+5,9	+8,9
3.	<b>Овощи открытого грунта</b>		
	Валовой сбор, тонн	735	101676
	Урожайность, ц/га	125	232
	Средняя цена реализации 1 т, тыс. руб.	483,7	546,8
	Прибыль +, убыток - от реализации, млн. руб.	+23	+4819
	Рентабельность, %	+62,2	+39,3
4.	<b>Молоко</b>		
	Валовое производство молока, тонн	19324	682119
	Удой от коровы, кг	3159	3771
	Товарность молока, %	79,2	82,6
	Средняя цена реализации 1 т, тыс. руб.	638,9	670,3
	Прибыль +, убыток - от реализации, млн. руб.	+957	+66510
	Рентабельность, %	+9,9	+18,6
5.	<b>Скот и птица</b>		
	Поголовье КРС на конец года, голов	21430	573695
	в том числе коров	6557	188262
	Среднесуточный привес КРС, грамм	469	528
	Средняя цена реализации 1 тонны, тыс. руб.	2818,8	3058,3
	Прибыль +, убыток - от реализации, млн. руб.	-2634	-78865
	Рентабельность, %	-37,3	-33,1
	Поголовье свиней на конец года, голов	1690	339365
	Среднесуточный привес, грамм	309	506
	Средняя цена реализации 1 тонны, тыс. руб.	3736,3	4091,0
	Прибыль +, убыток - от реализации, млн. руб.	-158	+17480
	Рентабельность, %	-40,2	+11,5
	Реализовано скота и птицы всего, тонн	1114	117119
6.	Заготовлено кормов на усл. голову, центнеров к.ед.	27,5	22,8
	Себестоимость 1 тонны к.ед., тыс. руб.	205,7	308,6
7.	Общее количество хозяйств	8	267
	из них безубыточных хозяйств	8	211

## ПЕРЕЧЕНЬ

населенных пунктов Хойникского района, находящихся в зонах радиоактивного загрязнения согласно Постановлению Совета Министров Республики Беларусь от 23 декабря 2004 г. № 1623 \*)

**Зона проживания с периодическим радиационным контролем** - территория с плотностью загрязнения почв цезием-137 от 1 до 5 Ки/км<sup>2</sup> либо стронцием-90 от 0,15 до 0,5 Ки/км<sup>2</sup> или плутонием-238, 239, 240 от 0,01 до 0,02 Ки/км<sup>2</sup>, где среднегодовая эффективная доза облучения населения не должна превышать 1 мЗв в год:

Избынь, Козелужье, Корчевое, Осов, Октябрь.

### **Зона с правом на отселение:**

- территория с плотностью загрязнения почв цезием-137 от 5 до 10 Ки/км<sup>2</sup> либо стронцием-90 от 0,5 до 1,25 Ки/км<sup>2</sup> или плутонием-238, 239, 240 от 0,02 до 0,05 Ки/км<sup>2</sup>, на которых среднегодовая эффективная доза облучения населения может превысить (над естественным и техногенным фоном) 1 мЗв в год:

г. Хойники, Алексичи, Борисовщина, Велетин, Великий Бор, Вить, Высокое, Гречихино, Дуброва, Дубровица, Езапов, Загалье, Загальская Слобода, Звенятское, Карпиловка, Кливы, Корневка, Куровое, Людвин, Малишев, Моклище, Небытов, Пикулиха, Поташня, Рудаков, Слобожанка, Судково, Туневщина, Хвойное, Храпково.

- территория с плотностью загрязнения почв цезием-137 от 10 до 15 Ки/км<sup>2</sup> либо стронцием-90 от 1,25 до 2 Ки/км<sup>2</sup> или плутонием-238, 239, 240 от 0,02 до 0,05 Ки/км<sup>2</sup>, на которых среднегодовая эффективная доза облучения населения может превысить (над естественным и техногенным фоном) 1 мЗв в год:

Берестечко, Дворище, Ивановка, Листвин, Мархлевск, Новоселки, Петраш, Поселичи, Пудаков, Рудное, Тульговичи.

- территория с плотностью загрязнения почв цезием-137 менее 5 Ки/км<sup>2</sup> либо стронцием-90 менее 0,5 Ки/км<sup>2</sup> или плутонием-238, 239, 240 менее 0,02 Ки/км<sup>2</sup>, где среднегодовая эффективная доза облучения населения может превысить 1 мЗв в год:

Глинище, Партизанская, Рабец, Хвойная Поляна.

**Зона последующего отселения** - территория с плотностью загрязнения почв цезием-137 от 15 до 40 Ки/км<sup>2</sup> либо стронцием-90 от 2 до 3 Ки/км<sup>2</sup> или плутонием-238, 239, 240 от 0,05 до 0,1 Ки/км<sup>2</sup>, на которых среднегодовая эффективная доза облучения населения может превысить (над естественным и техногенным фоном) 5 мЗв в год:

Губаревичи, Стреличево.

\*) Согласно этому постановлению поселок Красная Заря исключен из Перечня, так как в настоящее время в них никто не проживает. Деревня Козелужье перешла из зоны с правом на отселение в зону проживания с периодическим радиационным контролем в связи с уменьшением плотности загрязнения ее территорий и доз облучения жителей за счет естественного распада радионуклидов. По той же причине 2 населенных пункта (деревни Людвин, Высокое) перешли из зоны с плотностью загрязнения почв цезием-137 от 10 до 15 Ки/км<sup>2</sup> в зону с плотностью загрязнения почв цезием-137 от 5 до 10 Ки/км<sup>2</sup>; деревня Тульговичи – из зоны последующего отселения в зону с правом на отселение; 2 населенных пункта (деревня Глинище и поселок Рабец) – из зоны с плотностью загрязнения почв цезием-137 от 5 до 10 Ки/км<sup>2</sup> в зону с плотностью загрязнения почв цезием-137 менее 5 Ки/км<sup>2</sup>, где среднегодовая эффективная доза облучения населения может превысить 1 мЗв в год.