

ДЕПАРТАМЕНТ ПО ЛИКВИДАЦИИ ПОСЛЕДСТВИЙ КАТАСТРОФЫ
НА ЧЕРНОБЫЛЬСКОЙ АЭС МИНИСТЕРСТВА ПО ЧРЕЗВЫЧАЙНЫМ
СИТУАЦИЯМ РЕСПУБЛИКИ БЕЛАРУСЬ

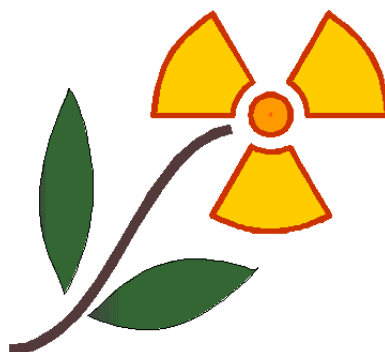
ГОМЕЛЬСКИЙ ОБЛАСТНОЙ ИСПОЛНИТЕЛЬНЫЙ КОМИТЕТ

РЕСПУБЛИКАНСКОЕ НАУЧНО-ИССЛЕДОВАТЕЛЬСКОЕ УНИТАРНОЕ
ПРЕДПРИЯТИЕ «ИНСТИТУТ РАДИОЛОГИИ»

Социально-радиационный паспорт

Гомельская область

Буда-Кошелевский район



Гомель 2009

Буда-Кошелевский районный исполнительный комитет,
247350, г. Буда-Кошелево Гомельской обл., ул. Ленина, 7

Председатель райисполкома

Григоренко Александр Викторович

(023 36) 2-54-40

Приемная

(023 36) 2-50-00

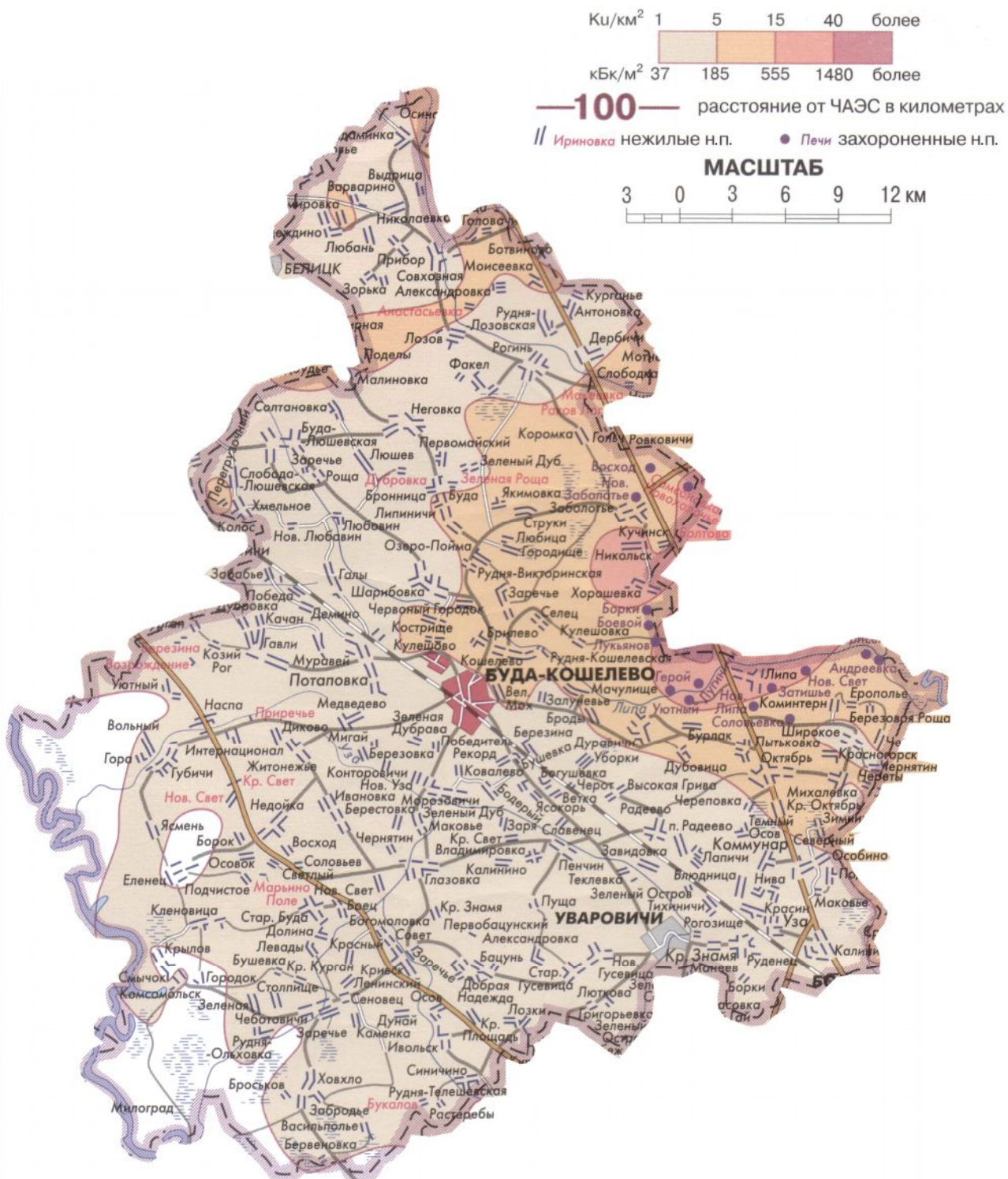
Первый заместитель председателя, начальник управления

сельского хозяйства и продовольствия

(023 36) 2-54-41

Крышнёв Виктор Алексеевич

Гомельская область, Буда-Кошелевский район



Карта плотности загрязнения территории Буда-Кошелевского района цезием-137

I. ОБЩАЯ ХАРАКТЕРИСТИКА РАЙОНА

№№ п/п	Характеристики района	На 01.01.86 г.	На 01.01.09 г.
1.	Площадь территории района, из них: сельскохозяйственных угодий в том числе пашни лесных угодий	1612 км ² 105497 га 61582 га 34680 га	1598*) км ² 86516 га 52204 га 42851 га
2.	Численность населения всего, тыс. чел., в том числе: сельское городское	51,6 38,5 13,1	37,4 25,5 11,9
	Проживающего на загрязненных территориях: зона проживания с периодическим радиационным контролем зона с правом на отселения зона последующего отселения		36855 чел. 31213 чел. 5641 чел. 1 чел.
3.	Из числа сельского населения: трудоспособного пенсионеров детей до 15 лет	18588 чел. 11763 чел. 8140 чел.	13656 чел. 7361 чел. 4509 чел.
4.	Населенных пунктов, из них: городов и п.г.т. сельских н.п.	279 2 277	230 2 228
5.	Сельских и поселковых Советов	23	20**)
6.	Сельскохозяйственных предприятий, из них: колхозов (СПК) совхозов (КСУПов) прочих	35 12 18 5	15 4 5 6
7.	Промышленных предприятий	6	5
8.	Общеобразовательных школ, из них: средних базовых начальных начальных (комплекс детсад-школа)	47 19 19 9 -	34 21 9 1 3
.	Детских садов	34	25
10.	Медицинских учреждений, из них: территориальных медицинских учреждений участковых больниц ФАПов амбулаторий прочие	43 1 3 39 0 -	39 2 2 30 3 2
11.	Культпросветучреждений, из них: клубных учреждений библиотек	106 50 56	66 29 37

*) Изменение общей площади землепользования в пределах района произошло в связи с передачей сельскохозяйственных участков другим районам, площади которых находились на территории Буда-Кошелевского района.

***) Уваровичский п/с, Буда-Люшевский, Глазовский, Губичский, Гусевицкий, Дуравичский, Ивольский, Коммунарковский, Кошелевский, Кривский, Липиничский, Морозовичский, Николаевский, Октябрьский, Потаповский, Рогинский, Старобудский, Узовский, Чеботовичский, Широковский сельсоветы.

II. ПОСТАВАРИЙНАЯ ХАРАКТЕРИСТИКА РАЙОНА на 1.01.2009 г.

1.	Количество населенных пунктов, находящихся в зонах радиоактивного загрязнения*: в том числе городских н.п. сельских н.п.	219 н.п. 2 217
2.	Загрязнено земель выше 1 Ки/км ² цезием-137 и (или) выше 0,15 Ки/км ² стронцием-90: сельскохозяйственных угодий** лесных угодий, в том числе:	72472 га 33788 га
2.1.	цезием-137: от 1 до 5 Ки/км ² сельхозугодий лесных угодий от 5 до 15 Ки/км ² сельхозугодий лесных угодий от 15 до 40 Ки/км ² сельхозугодий лесных угодий выше 40 Ки/км ² сельхозугодий лесных угодий	61876 га 19766 га 9485 га 9685 га 1111 га 3744 га 0 га 593 га
2.2.	стронцием-90***: от 0,15 до 0,5 Ки/км ² сельхозугодий от 0,5 до 2,0 Ки/км ² сельхозугодий от 2,0 до 3,0 Ки/км ² сельхозугодий более 3,0 Ки/км ² сельхозугодий	23787 га 275 га 0 га 0 га
3.	Выведено земель из сельскохозяйственного пользования в связи с загрязнением радионуклидами	4038 га
4.	Передано земель ПГРЭЗ	0 га
5.	Эвакуировано и отселено в связи с катастрофой на ЧАЭС, н.п.	22
6.	Захоронено населенных пунктов	21
7.	Эвакуировано населения в 1986 году	0 чел.
8.	Отселено населения за послеаварийный период	1223 чел.
8.	Переведено земель в хозяйственное (ограниченное хозяйственное) использование	597,3 га

*отнесение населенного пункта к зоне загрязнения производится по данным, полученным на территории населенного пункта и его ареала (прилегающая к н.п. в пределах расстояния 2,5 км территория)

** находящихся в пользовании сельскохозяйственных организаций

*** зонирование лесных угодий по плотности загрязнения стронцием-90 не проводится.

**III. ОСНОВНЫЕ МЕРОПРИЯТИЯ, ОСУЩЕСТВЛЕННЫЕ ЗА СЧЕТ СРЕДСТВ
ГОСПРОГРАММ ПО ЛИКВИДАЦИИ ПОСЛЕДСТВИЙ КАТАСТРОФЫ
НА ЧЕРНОБЫЛЬСКОЙ АЭС**

№№ п/п	Мероприятия	1986-2007 гг.	2008 г.
1.	Построено квартир (домов усадебного типа), всего по состоянию на текущий год	308	Идет строительство
1.1	Построено поселков для переселенцев (квартир)	19 (1214)	2х1 кв. ж.д.
2.	Проложено дорог с твердым покрытием	27,5 км	Не планировалось
3.	Благоустройство территорий населенных пунктов	524 тыс.м ²	ул.Лавриновича в г.Буда-Кошелево
4.	Проложено водопроводных сетей	86,3 км	Реконструкция артскважины в н.п.Рогинь,
4.1	Реконструкция водопроводных сетей	Водозабор н.п. Буда- Люшевская 1,276 км	водопроводных сетей в н.п.Дуравичи
5.	Проложено газовых сетей	355,29 км	Не планировалось
6.	Газифицировано: населенных пунктов квартир, домов	11 2496	Не планировалось
7.	Построено объектов социальной сферы	77	Не планировалось
8.	Создано кормовых угодий в частном секторе за счет средств, направляемых на ликвидацию последствий катастрофы на ЧАЭС, в 1995-2008 гг.	3176 га	38 га
9.	Уходные работы за пастбищами для скота частного сектора		31 га
10.	Поставка цезийсвязывающего комбикорма для скота частного сектора		3,0 тонн
11.	Создано радиологических лабораторий и пунктов радиационного контроля	9	Не планировалось
12.	Дезактивация открытых территорий (РСУП «Полесье»)	13496 м ²	Не планировалось
13.	Снос и захоронение подворий (в т.ч. в нежилых населенных пунктах)	800 (542) подворий	Не планировалось

С 1 июля 2002 года в соответствии с Декретом Президента Республики Беларусь №16 от 12.07.2002 года была приостановлена выплата гражданам пособий и доплат, предусмотренных статьями 30, 33, 37 Закона республики Беларусь «О социальной защите граждан, пострадавших от катастрофы на Чернобыльской АЭС». Высвободившиеся средства направлены на приобретение современного лечебно-диагностического оборудования, переоснащение учреждений здравоохранения, расположенных в загрязненных радионуклидами районах, а также на повышение качества коммунального обслуживания населения, проживающего в этих районах.

В рамках реализации Декрета Президента Республики Беларусь №16 от 12.07.2002 г. в 2008 году в Буда-Кошелевском районе средства не использовались.

Всего за период 2002-2008 годы на реализацию Декрета Президента РБ № 16 использовано 4306,3 млн. рублей. На эти средства велись строительство и реконструкция объектов коммунального обслуживания, строительство и ремонт

канализационных сетей, приобретены 7 единиц техники для жилищно-коммунального хозяйства, в том числе аварийная машина ЗИЛ, автокран КС-35719/МАЗ, мусоровоз ГАЗ, машина комбинированная уборочная ЗИЛ, 2 экскаватора/МТЗ и 2 МАЗ. В части оснащения медицинских учреждений в Буда-Кошелевское ТМО приобретены 14 единиц медицинского оборудования, в том числе 2 аппарата СИЧ, 2 - анализатора газов крови, 2 - электрокардиографа, фиброэндоскоп, санитарный транспорт Газ 2752.

**IV. СВЕДЕНИЯ ОБ ОЗДОРОВЛЕНИИ НАСЕЛЕНИЯ ЗАГРЯЗНЕННОЙ
ТЕРРИТОРИИ РАЙОНА за 2008г.**

Всего оздоровлено: человек	4010
Из них детей:	4003
В том числе оздоровлено детей по возрастам:	
0–6 лет	334
7-17 лет	3669
Лица по ст.18:	7



Административная карта Буда-Кошелевского района Гомельской области

Перечень населенных пунктов, где за 2007 год выявлены случаи превышения РДУ по содержанию радионуклидов в молоке личных подсобных хозяйств:

^{137}Cs – Коромка, Широкое.

В 2008 году превышения по содержанию ^{137}Cs не регистрировались.

В 2005-2008 годах превышения РДУ по содержанию ^{90}Sr в молоке личных подсобных хозяйств не регистрировались.

ЭКОНОМИЧЕСКАЯ ХАРАКТЕРИСТИКА РАЙОНА за 2008 г.

№№ п/п	Экономические и производственные показатели сельскохозяйственных предприятий	Буда-Кошелевский	По Гомельской области
1.	Зерно		
	Валовой сбор, тонн	97011	1149743
	Урожайность, ц/га	30,2	30,3
	Продано государству, тонн	15813	187179
	Продано государству % к плану	109	110
	Средняя цена реализации 1 т, тыс. руб.	346,8	324,0
	Прибыль +, убыток - от реализации, млн. руб.	+3400	+29647
	Рентабельность, %	+22,8	+17,4
2.	Картофель		
	Валовой сбор, тонн	15566	223222
	Урожайность, ц/га	192	196
	Средняя цена реализации 1 т, тыс. руб.	377,2	315,9
	Прибыль +, убыток - от реализации, млн. руб.	+530	+1835
	Рентабельность, %	+42,7	+8,9
3.	Овощи открытого грунта		
	Валовой сбор, тонн	8599	101676
	Урожайность, ц/га	189	232
	Средняя цена реализации 1 т, тыс. руб.	492,9	546,8
	Прибыль +, убыток - от реализации, млн. руб.	+527	+4819
	Рентабельность, %	+115,6	+39,3
4.	Молоко		
	Валовое производство молока, тонн	41553	682119
	Удой от коровы, кг	3223	3771
	Товарность молока, %	83,5	82,6
	Средняя цена реализации 1 т, тыс. руб.	667,8	670,3
	Прибыль +, убыток - от реализации, млн. руб.	+1316	+66510
	Рентабельность, %	+5,3	+18,6
5.	Скот и птица		
	Поголовье КРС на конец года, голов	32003	573695
	в том числе коров	13099	188262
	Среднесуточный привес КРС, грамм	453	528
	Средняя цена реализации 1 тонны, тыс. руб.	2596,7	3058,3
	Прибыль +, убыток - от реализации, млн. руб.	-5484	-78865
	Рентабельность, %	-45,3	-33,1
	Поголовье свиней на конец года, голов	19274	339365
	Среднесуточный привес, грамм	350	506
	Средняя цена реализации 1 тонны, тыс. руб.	3850,3	4091,0
	Прибыль +, убыток - от реализации, млн. руб.	-1420	+17480
	Рентабельность, %	-20,3	+11,5
	Реализовано скота и птицы всего, тонн	20987	117119
6.	Заготовлено кормов на усл. голову, центнеров к.ед.	17,0	22,8
	Себестоимость 1 тонны к.ед., тыс. руб.	451,6	308,6
7.	Общее количество хозяйств	16	267
	из них безубыточных хозяйств	9	211

ПЕРЕЧЕНЬ

населенных пунктов Буда-Кошелевского района, находящихся в зонах радиоактивного загрязнения согласно Постановлению Совета Министров Республики Беларусь от 23 декабря 2004 г. № 1623 *)

Зона проживания с периодическим радиационным контролем - территория с плотностью загрязнения почв цезием-137 от 1 до 5 Ки/км² либо стронцием-90 от 0,15 до 0,5 Ки/км² или плутонием-238, 239, 240 от 0,01 до 0,02 Ки/км², где среднегодовая эффективная доза облучения населения не должна превышать 1 мЗв в год:

Александровка (Гусевицкий с/с), Александровка (Рогинский с/с), Александровка (Широковский с/с), Антоновка, Бацунь, Березина, Березовка, Берестовка, Блюдница, Богомолвка, Бодерый, Боец, Борки, Боровое Лядо, Борок, Бронница, Броськов, г. Буда-Кошелево, Буда-Люшевская, Бушевка (Морозовичский с/с), Бушевка (Чеботовичский с/с), Варварино, Васильевка, Васильполье, Ветка, Владимировка (Гусевицкий с/с), Владимировка (Николаевский с/с), Вольный, Восход, Выдрица, Высокая Грива (Уваровичский п/с), Высокая Грива (Морозовичский с/с), Гавли, Глазовка, Гора, Григорьевка, Губичи, Дедов Курган, Демидовка, Демино, Диково, Добрая Надежда, Долина, Дубровка, Дунай, Житонежье, Забабье, Забродье, Завидовка, Заречье (Буда-Люшевский с/с), Заречье (Кривский с/с), Заречье (Чеботовичский с/с), Заря, Зеленая Дубрава, Зеленая, Зеленый Дуб (Липиничский с/с), Зеленый Дуб (Морозовичский с/с), Зеленый Остров, Ивановка, Ивольск, Интернационал, Калинино (Гусевицкий с/с), Калинино (Узовский с/с), Каменка, Качан, Ковалево, Козий Рог, Коммунар, Конторовичи, Красная Площадь, Краснобудский, Красное Знамя (Глазовский с/с), Красное Знамя (Узовский с/с), Красный, Красный Курган, Красный Лужок, Красный Свет (Гусевицкий с/с), Кривск, Курганье, Лапичи, Лебедев, Левады, Ленинский, Липиничи, Лозки, Лозов, Любань, Любень, Любовин, Люткова, Люшев, Маковье (Коммунаровский с/с), Медведево, Морозовичи, Мотылевка, Муравей, Надеждино, Наспа, Недойка, Нива, Николаевка, Новая Буда, Новая Гусевица, Новая Уза, Новый Свет (Глазовский с/с), Особино, Осов, Осовок, Отчаянный, Папоротный, Пенчин, Первобацунский, Первомайский, Победа (Кривский с/с), Победа (Потаповский с/с), Победитель, Подсеменовка, Подчистое, Поросль, Потаповка, Пуща, Радеево (дер., Уваровичский п/с), Радеево (пос., Уваровичский п/с), Растеребы, Рекорд, Рогозище, Роща, Руденец, Рудня-Ольховка, Светлый, Семовец, Синичино, Славенец, Слобода-Люшевская, Смоловые Лозки, Смычок, Совет, Совхозная, Соловьев, Старая Буда, Старая Гусевица, Теклевка, Темный Осов, Тихиничи, Уборки, Уваровичи, Уза, Уютный, Фундаминка, Хмельное, Чеботовичи, Череповка, Чернятин (Глазовский с/с), Чернятин (Широковский с/с), Черот, Шарибовка, Широкое, Шутное, Ясмень, Ясный Бор, Ясокорь.

Зона с правом на отселение:

- территория с плотностью загрязнения почв цезием-137 от 5 до 10 Ки/км² либо стронцием-90 от 0,5 до 1,25 Ки/км² или плутонием-238, 239, 240 от 0,02 до 0,05 Ки/км², на которых среднегодовая эффективная доза облучения населения может превысить (над естественным и техногенным фоном) 1 мЗв в год:

Березовая Роща, Болдуи, Броды, Буда, Бурлак, Великий Мох, Галы, Головачи, Городище, Дубовица, Дуравичи, Ерополье, Заречье (Кошелевский с/с), Зимник, Колос, Коминтерн, Коромка, Кострище, Кошелево, Красногорск, Красный Октябрь, Кулешовка, Кулешово, Любица, Мачулище, Михалевка, Моисеевка, Новый Путь, Озеро-Пойма, Октябрь, Перегрузочный, Польшин, Пытьковка, Рудня-Викторинская, Рудня-Кошелевская, Северный, Селец, Слободка, Староселье, Струки, Череты, Черняцкая Поляна, Чирвоный Городок, Якимовка.

- территория с плотностью загрязнения почв цезием-137 от 10 до 15 Ки/км² либо стронцием-90 от 1,25 до 2 Ки/км² или плутонием-238, 239, 240 от 0,02 до 0,05 Ки/км², на которых среднегодовая эффективная доза облучения населения может превысить (над естественным и техногенным фоном) 1 мЗв в год:

Заболотье, Кучинск.

- территория с плотностью загрязнения почв цезием-137 менее 5 Ки/км² либо стронцием-90 менее 0,5 Ки/км² или плутонием-238, 239, 240 менее 0,02 Ки/км², где среднегодовая эффективная доза облучения населения может превысить (над естественным и техногенным фоном) 1 мЗв в год:

Брилев, Дербичи, Залуневье, Зорька, Красин, Ленино, Неговка, Прибор, Рогинь, Рудня-Лозовская, Солтановка, Факел.

Зона последующего отселения - территория с плотностью загрязнения почв цезием-137 от 15 до 40 Ки/км² либо стронцием-90 от 2 до 3 Ки/км² или плутонием-238, 239, 240 от 0,05 до 0,1 Ки/км², на которых среднегодовая эффективная доза облучения населения может превысить (над естественным и техногенным фоном) 5 мЗв в год:

Липа, Никольск.

*) Согласно этому постановлению 8 населенных пунктов {деревни Новый Любовин, Хорошевка и поселки Маковье (Глазовский с/с), Приречье, Мигай, Красный Свет (Старобудский с/с), Марьино Поле, Новый Свет (Старобудский с/с)} исключены из Перечня, так как в настоящее время в них никто не проживает. 7 населенных пунктов (деревни Бервеновка, Еленец, Столпище и поселки Городок, Комсомольск, Крылов, Луговой) вышли из зоны проживания с периодическим радиационным контролем в связи с уменьшением плотности загрязнения их территорий за счет естественного распада радионуклидов. По этой же причине районный центр г. Буда-Кошелево и еще 33 населенных пункта {Александровка (Рогинский с/с), Александровка (Широковский с/с), Антоновка, Боровое Лядо, Бронница, Буда-Люшевская, Варварино, Владимировка (Николаевский с/с), Заречье (Буда-Люшевский с/с), Зеленый Дуб (Липиничский с/с), Калинино (Узовский с/с), Коммунар, Красное Знамя (Узовский с/с), Курганье, Липиничи, Лозов, Любань, Любовин, Люшев, Маковье (Коммунаровский с/с), Морозовичи, Надеждино, Николаевка, Особино, Подсеменовка, Совхозная, Темный Осов, Уборки, Фундаминка, Череповка, Чернятин (Широковский с/с), Шарибовка, Широкое} перешли из зоны с правом на отселение в зону проживания с периодическим радиационным контролем.