

ДЕПАРТАМЕНТ ПО ЛИКВИДАЦИИ ПОСЛЕДСТВИЙ КАТАСТРОФЫ  
НА ЧЕРНОБЫЛЬСКОЙ АЭС МИНИСТЕРСТВА ПО ЧРЕЗВЫЧАЙНЫМ  
СИТУАЦИЯМ РЕСПУБЛИКИ БЕЛАРУСЬ

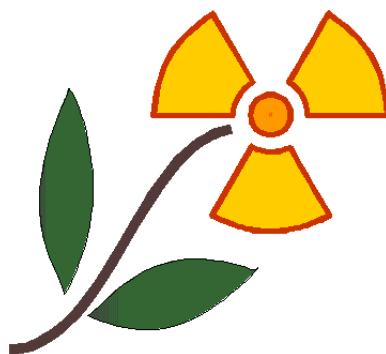
ГОМЕЛЬСКИЙ ОБЛАСТНОЙ ИСПОЛНИТЕЛЬНЫЙ КОМИТЕТ

РЕСПУБЛИКАНСКОЕ НАУЧНО-ИССЛЕДОВАТЕЛЬСКОЕ УНИТАРНОЕ  
ПРЕДПРИЯТИЕ «ИНСТИТУТ РАДИОЛОГИИ»

## **Социально-радиационный паспорт**

**Гомельская область**

**Гомельский район**



Гомель 2009

Гомельский районный исполнительный комитет,

246042, г. Гомель, ул. Ильича, 51а

Председатель райисполкома

Ситница Александр Михайлович

(0232) 36-21-20

Приемная

(0232) 36-22-10

Первый заместитель председателя, начальник управления

сельского хозяйства и продовольствия

Гриньков Александр Григорьевич

(0232) 36-23-20



### I. ОБЩАЯ ХАРАКТЕРИСТИКА РАЙОНА

№№ п/п	Характеристики района	На 01.01.86 г.	На 01.01.09 г.
1.	Площадь территории района, из них: сельскохозяйственных угодий в том числе пашни лесных угодий	1962 км <sup>2</sup> 95200 га 52769 га 71766 га	1972*) км <sup>2</sup> 73845 га 43263 га 67002 га
2.	Численность населения всего, в том числе, тыс. чел.: сельское, тыс. чел. городское, тыс. чел.	79,7 77,6 2,1	68,6 66,3 2,3
	Проживающего на загрязненных территориях: зона проживания с периодическим радиационным контролем зона с правом на отселение зона последующего отселения		36207 чел. 33429 чел. 2778 чел. 0 чел.
3.	Из числа сельского населения: трудоспособного пенсионеров детей до 15 лет		40417 чел. 14996 чел. 10909 чел.
4.	Населенных пунктов, из них: городов и п.г.т. сельских н.п.	189 1 188	185 1 184
5.	Сельских и поселковых Советов	26	24**)
6.	Сельскохозяйственных предприятий, из них: колхозов (СПК) совхозов (КСУПов) прочих	37 16 19 2	14 6 4 4
7.	Промышленных предприятий	6	10
8.	Общеобразовательных школ, из них: средних базовых начальных других	57 20 20 16 1	37 24 12 - 1
9.	Детских садов	40	31
10.	Медицинских учреждений, из них: территориальных медицинских учреждений участковых больниц ФАПов прочих медицинских учреждений	57 1 7 43 6	56 2 4 34 16
11.	Культпросветучреждения, из них: клубных учреждений библиотек	138 74 64	91 42 49

\*) Изменение общей площади землепользования в пределах района произошло в связи с передачей сельскохозяйственных участков из других районов.

\*\*) Большевистский п/с, Азделинский, Бобовичский, Глыбоцкий, Грабовский, Давыдовский, Долголесский, Ереминский, Зябровский, Красненский, Марковичский, Поколюбичский, Приборский, Прибытковский, Рудня-Маримоновский, Телешовский, Тереничский, Терешковичский, Терюхский, Улуковский, Урицкий, Ченковский. Черетянский, Шарпиловский с/советы.

**II. ПОСТАВАРИЙНАЯ ХАРАКТЕРИСТИКА РАЙОНА на 1.01.2009 г.**

1.	Количество населенных пунктов, находящихся в зонах радиоактивного загрязнения*: в том числе городских н.п. сельских н.п.	74 н.п. 1 73
2.	Загрязнено земель выше 1 Ки/км <sup>2</sup> цезием-137 и (или) выше 0,15 Ки/км <sup>2</sup> стронцием-90: сельскохозяйственных угодий** лесных угодий, в том числе:	30305 га 17156 га
2.1.	цезием-137: от 1 до 5 Ки/км <sup>2</sup> сельхозугодий лесных угодий от 5 до 15 Ки/км <sup>2</sup> сельхозугодий лесных угодий от 15 до 40 Ки/км <sup>2</sup> сельхозугодий лесных угодий выше 40 Ки/км <sup>2</sup> сельхозугодий лесных угодий	29918 га 17124 га 387 га 32 га 0 га 0 га 0 га 0 га
2.2.	стронцием-90***: от 0,15 до 0,5 Ки/км <sup>2</sup> сельхозугодий от 0,5 до 2,0 Ки/км <sup>2</sup> сельхозугодий от 2,0 до 3,0 Ки/км <sup>2</sup> сельхозугодий более 3,0 Ки/км <sup>2</sup> сельхозугодий	23271 га 573 га 0 га 0 га
3.	Выведено земель из сельскохозяйственного пользования в связи с загрязнением радионуклидами	315 га
4.	Передано земель ПГРЭЗ	0 га
5.	Эвакуировано и отселено в связи с катастрофой на ЧАЭС, н.п.	0
6.	Захоронено населенных пунктов	0
7.	Эвакуировано населения в 1986 году	0 чел.
8.	Отселено населения за послеаварийный период	0 чел.

\*отнесение населенного пункта к зоне загрязнения производится по данным, полученным на территории населенного пункта и его ареала (прилегающая к н.п. в пределах расстояния 2,5 км территория)

\*\* находящихся в пользовании сельскохозяйственных организаций

\*\*\* зонирование лесных угодий по плотности загрязнения стронцием-90 не проводится.

**III. ОСНОВНЫЕ МЕРОПРИЯТИЯ, ОСУЩЕСТВЛЕННЫЕ ЗА СЧЕТ СРЕДСТВ ГОСПРОГРАММ ПО ЛИКВИДАЦИИ ПОСЛЕДСТВИЙ КАТАСТРОФЫ НА ЧЕРНОБЫЛЬСКОЙ АЭС**

№№ п/п	Мероприятия	1986-2007 гг.	2008 г.
1.	Построено квартир (домов усадебного типа), всего по состоянию на текущий год	249	Не планировалось
1.1	Построено поселков для переселенцев (квартир)	15 (1281)	Не планировалось
2.	Проложено дорог с твердым покрытием	5,8 км	Не планировалось
3.	Благоустройство территорий населенных пунктов	11950 м <sup>2</sup>	Не планировалось
4.	Проложено водопроводных сетей	34,5 км	Не планировалось
5.	Проложено газовых сетей	138,39 км	Не планировалось
6.	Газифицировано: квартир (домов)	1006	Не планировалось
7.	Построено объектов социальной сферы	22	Не планировалось
8.	Создано кормовых угодий в частном секторе за счет средств, направляемых на ликвидацию последствий катастрофы на ЧАЭС, в 1995-2006 гг.	839 га	Не планировалось
9.	Уходные работы за пастбищами для скота частного сектора		53 га
10.	Создано радиологических лабораторий и пунктов радиационного контроля	5 10	Не планировалось
11.	Дезактивация открытых территорий (РСУП «Полесье»)	Не требовалась	Не планировалось
12.	Снос и захоронение подворий (в т.ч. в нежилых населенных пунктах)	Не требовалась	Не планировалось

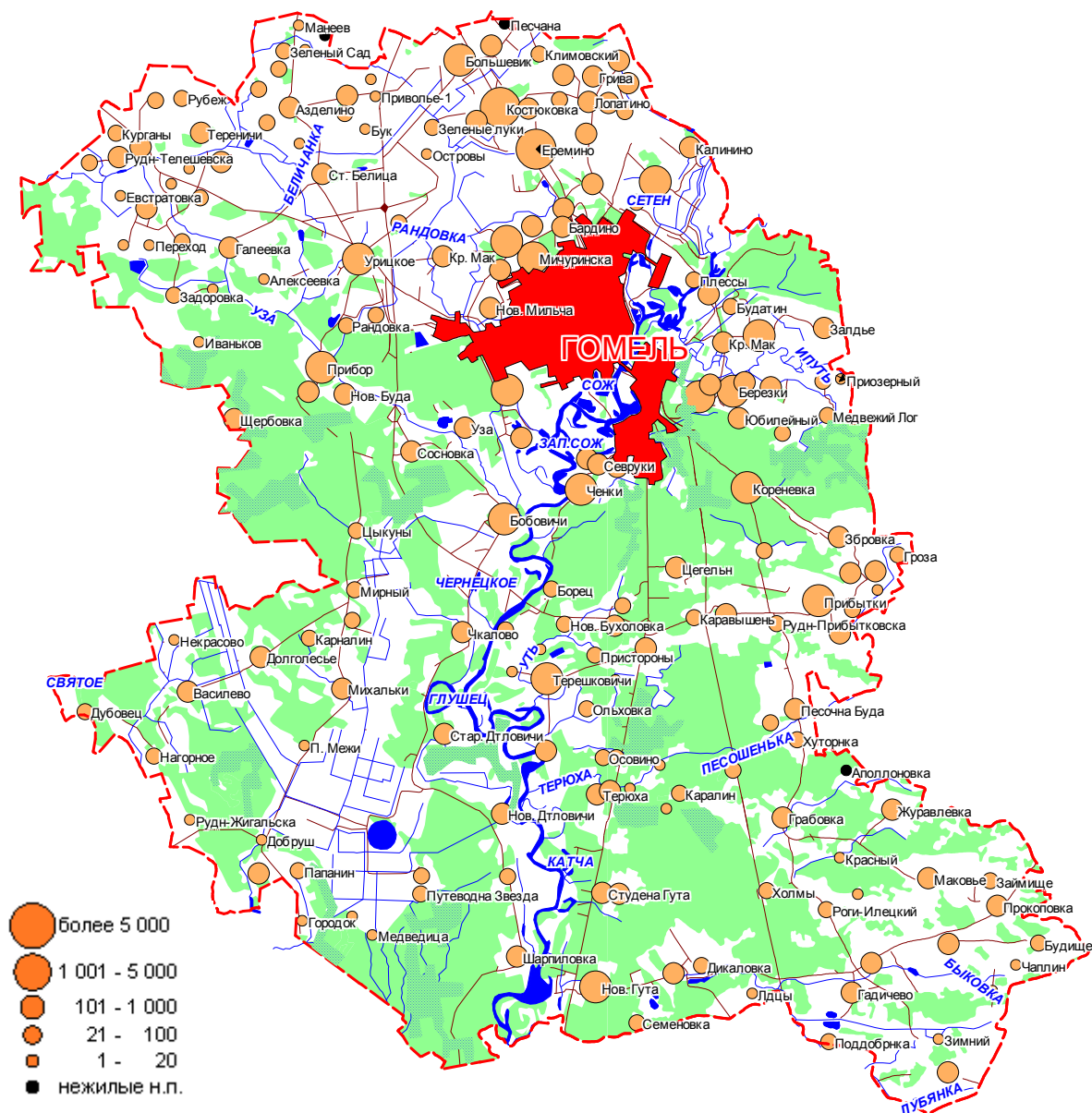
С 1 июля 2002 года в соответствии с Декретом Президента Республики Беларусь №16 от 12.07.2002 года была приостановлена выплата гражданам пособий и доплат, предусмотренных статьями 30, 33, 37 Закона республики Беларусь «О социальной защите граждан, пострадавших от катастрофы на Чернобыльской АЭС». Высвободившиеся средства направлены на приобретение современного лечебно-диагностического оборудования, переоснащение учреждений здравоохранения, расположенных в загрязненных радионуклидами районах, а также на повышение качества коммунального обслуживания населения, проживающего в этих районах.

В рамках реализации Декрета Президента Республики Беларусь №16 от 12.07.2002 г. за период 2002-2005 годы в Гомельском районе на приобретение техники для жилищно-коммунального хозяйства и оснащение медицинских учреждений использовано 286,5 млн. рублей. На эти средства приобретены 2 единицы техники: аварийная машина ГАЗ и автовышка АГП-22 ЗИЛ. В части оснащения медицинских учреждений в Гомельское ТМО приобретены 13 единиц медицинского оборудования, в

том числе 2 аппарата СИЧ, электрокардиограф, фиброэндоскоп и санитарный транспорт Газ 2752. В 2006-2008 году на реализацию Декрета Президента РБ № 16 от 12.07.2002 г. в Гомельском районе средства не использовались.

**IV. СВЕДЕНИЯ ОБ ОЗДОРОВЛЕНИИ НАСЕЛЕНИЯ ЗАГРЯЗНЕННОЙ  
ТЕРРИТОРИИ РАЙОНА за 2008 г.  
(за счет средств республиканского бюджета)**

<b>Всего оздоровлено: человек</b>	<b>3223</b>
Из них детей:	3216
В том числе оздоровлено детей по возрастам:	
0–6 лет	327
7-17 лет	2889
Инвалиды по ст.18:	7



### Административная карта Гомельского района Гомельской области

Перечень населенных пунктов, где за 2007 год выявлены случаи превышения РДУ по содержанию радионуклидов в молоке личных подсобных хозяйств:

$^{137}\text{Cs}$  — Красное.

В 2006-2008 году превышения РДУ по содержанию  $^{90}\text{Sr}$  в молоке личных подсобных хозяйств не регистрировались.

**ЭКОНОМИЧЕСКАЯ ХАРАКТЕРИСТИКА РАЙОНА за 2008 г.**

№№ п/п	Экономические и производственные показатели сельскохозяйственных предприятий	Гомельский	По Гомельской области
1.	<b>Зерно</b> Валовой сбор, тонн Урожайность, ц/га Продано государству, тонн Продано государству % к плану Средняя цена реализации 1 т, тыс. руб. Прибыль +, убыток- от реализации, млн. руб. Рентабельность, %	82620 33,0 12995 104 316,3 +3426 +36,4	1149743 30,3 187179 110 324,0 +29647 +17,4
2.	<b>Картофель</b> Валовой сбор, тонн Урожайность, ц/га Средняя цена реализации 1 т, тыс. руб. Прибыль +, убыток - от реализации, млн. руб. Рентабельность, %	20680 258 419,6 +344 +8,5	223222 196 315,9 +1835 +8,9
3.	<b>Овощи открытого грунта</b> Валовой сбор, тонн Урожайность, ц/га Средняя цена реализации 1 т, тыс. руб. Прибыль +, убыток - от реализации, млн. руб. Рентабельность, %	28304 464 609,2 +1971 +37,8	101676 232 546,8 +4819 +39,3
4.	<b>Молоко</b> Валовое производство молока, тонн Удой от коровы, кг Товарность молока, % Средняя цена реализации 1 т, тыс. руб. Прибыль +, убыток - от реализации, млн. руб. Рентабельность, %	57649 4873 82,5 675,7 +5296 +17,7	682119 3771 82,6 670,3 +66510 +18,6
5.	<b>Скот и птица</b> Поголовье КРС на конец года, голов в том числе коров Среднесуточный привес КРС, грамм Средняя цена реализации 1 тонны, тыс. руб. Прибыль +, убыток - от реализации, млн. руб. Рентабельность, %	37867 12343 596 2956,3 -7822 -38,1	573695 188262 528 3058,3 -78865 -33,1
	Поголовье свиней на конец года, голов Среднесуточный привес, грамм Средняя цена реализации 1 тонны, тыс. руб. Прибыль +, убыток - от реализации, млн. руб. Рентабельность, %	116975 548 4165,8 +5629 +11,3	339365 506 4091,0 +17480 +11,5
	Реализовано скота и птицы всего, тонн	25799	117119
6.	Заготовлено кормов на усл. голову, центнеров к.ед. Себестоимость 1 тонны к.ед., тыс. руб.	11,0 421,0	22,8 308,6
7.	Общее количество хозяйств из них безубыточных хозяйств	17 15	267 211

## ПЕРЕЧЕНЬ

населенных пунктов Гомельского района, находящихся в зонах радиоактивного загрязнения согласно Постановлению Совета Министров Республики Беларусь от 23 декабря 2004 г. № 1623 \*)

**Зона проживания с периодическим радиационным контролем** - территория с плотностью загрязнения почв цезием-137 от 1 до 5 Ки/км<sup>2</sup> либо стронцием-90 от 0,15 до 0,5 Ки/км<sup>2</sup> или плутонием-238, 239, 240 от 0,01 до 0,02 Ки/км<sup>2</sup>, где среднегодовая эффективная доза облучения населения не должна превышать 1 мЗв в год:

Азделино, Александровка, Алексеевка, Афанасовка, Бардино, Борок, Будатин, Бук, Вишенский, Вишневка, Восток, Галеевка, Головинцы, г. Гомель, Грива, Еремино, Ерохово, Житовля, Забияка, Залинейный, Залипье, Залядь, Зеленые Луки, Зеленый Гай, Зеленый Остров, Зеленый Сад, Ивановка, Ильич, Калинино, Климовский, Костюковка, Красное, Красный Богатырь, Красный Маяк (Поколюбичский с/с), Красный Маяк (Улуковский с/с), Красный Маяк (Урицкий с/с), Курганы, Лопатино, Малиновка (Телешовский с/с), Малиновка (Тереничский с/с), Манеев, Медвежий Лог, Мичуринская, Молодежь, Мостище, Муравчий, Некрасов, Новая Мильча, Остров, Петров, Плесы, Поколюбичи, Прибор, Приволье-1, Приволье-2, Приозерный, Пролетарий, Просвет, Прудок, Рассветная, Ржавец, Роги, Романовичи, Рубеж, Рудня-Телешевская, Светлая Заря, Телеши, Тереничи, Урицкое, Церковье, Южная, Янтарный.

### **Зона с правом на отселение:**

- территория с плотностью загрязнения почв цезием-137 от 5 до 10 Ки/км<sup>2</sup> либо стронцием-90 от 0,5 до 1,25 Ки/км<sup>2</sup> или плутонием-238, 239, 240 от 0,02 до 0,05 Ки/км<sup>2</sup>, на которых среднегодовая эффективная доза облучения населения может превысить (над естественным и техногенным фоном) 1 мЗв в год:

#### Острова

- территория с плотностью загрязнения почв цезием-137 от 10 до 15 Ки/км<sup>2</sup> либо стронцием-90 от 1,25 до 2 Ки/км<sup>2</sup> или плутонием-238, 239, 240 от 0,02 до 0,05 Ки/км<sup>2</sup>, на которых среднегодовая эффективная доза облучения населения может превысить (над естественным и техногенным фоном) 1 мЗв в год:

Нет.

- территория с плотностью загрязнения почв цезием-137 менее 5 Ки/км<sup>2</sup> либо стронцием-90 менее 0,5 Ки/км<sup>2</sup> или плутонием-238, 239, 240 менее 0,02 Ки/км<sup>2</sup>, где среднегодовая эффективная доза облучения населения может превысить (над естественным и техногенным фоном) 1 мЗв в год:

Большевик, Старая Белица.

**Зона последующего отселения** - территория с плотностью загрязнения почв цезием-137 от 15 до 40 Ки/км<sup>2</sup> либо стронцием-90 от 2 до 3 Ки/км<sup>2</sup> или плутонием-238, 239, 240 от 0,05 до 0,1 Ки/км<sup>2</sup>, на которых среднегодовая эффективная доза облучения населения может превысить (над естественным и техногенным фоном) 5 мЗв в год:

Нет.

\*) Согласно этому постановлению 2 населенных пункта (пос. Кураченков, д. Песчаная) исключены из Перечня, так как в настоящее время в них никто не проживает. 4 населенных пункта (поселки Иваньков, Никольск и деревни Березки, Улуковье) вышли из зоны проживания с периодическим радиационным контролем в связи с уменьшением плотности загрязнения их территорий за счет естественного распада радионуклидов. По этой же причине 4 населенных пункта (д. Рассветная и поселки Грива, Остров, Светлая Заря) перешли из зоны с правом на отселение в зону проживания с периодическим радиационным контролем.