

ДЕПАРТАМЕНТ ПО ЛИКВИДАЦИИ ПОСЛЕДСТВИЙ КАТАСТРОФЫ
НА ЧЕРНОБЫЛЬСКОЙ АЭС МИНИСТЕРСТВА ПО ЧРЕЗВЫЧАЙНЫМ
СИТУАЦИЯМ РЕСПУБЛИКИ БЕЛАРУСЬ

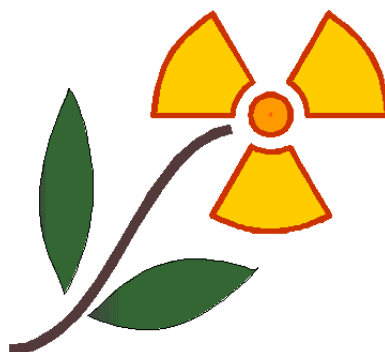
ГОМЕЛЬСКИЙ ОБЛАСТНОЙ ИСПОЛНИТЕЛЬНЫЙ КОМИТЕТ

РЕСПУБЛИКАНСКОЕ НАУЧНО-ИССЛЕДОВАТЕЛЬСКОЕ УНИТАРНОЕ
ПРЕДПРИЯТИЕ «ИНСТИТУТ РАДИОЛОГИИ»

Социально-радиационный паспорт

Гомельская область

Брагинский район



Гомель 2009

Брагинский районный исполнительный комитет,
247630, г. Брагин Гомельской обл., ул. Ленина, 4

Председатель райисполкома

Ятченко Александр Петрович

(023 44) 2-14-68

Первый заместитель председателя исполкома,

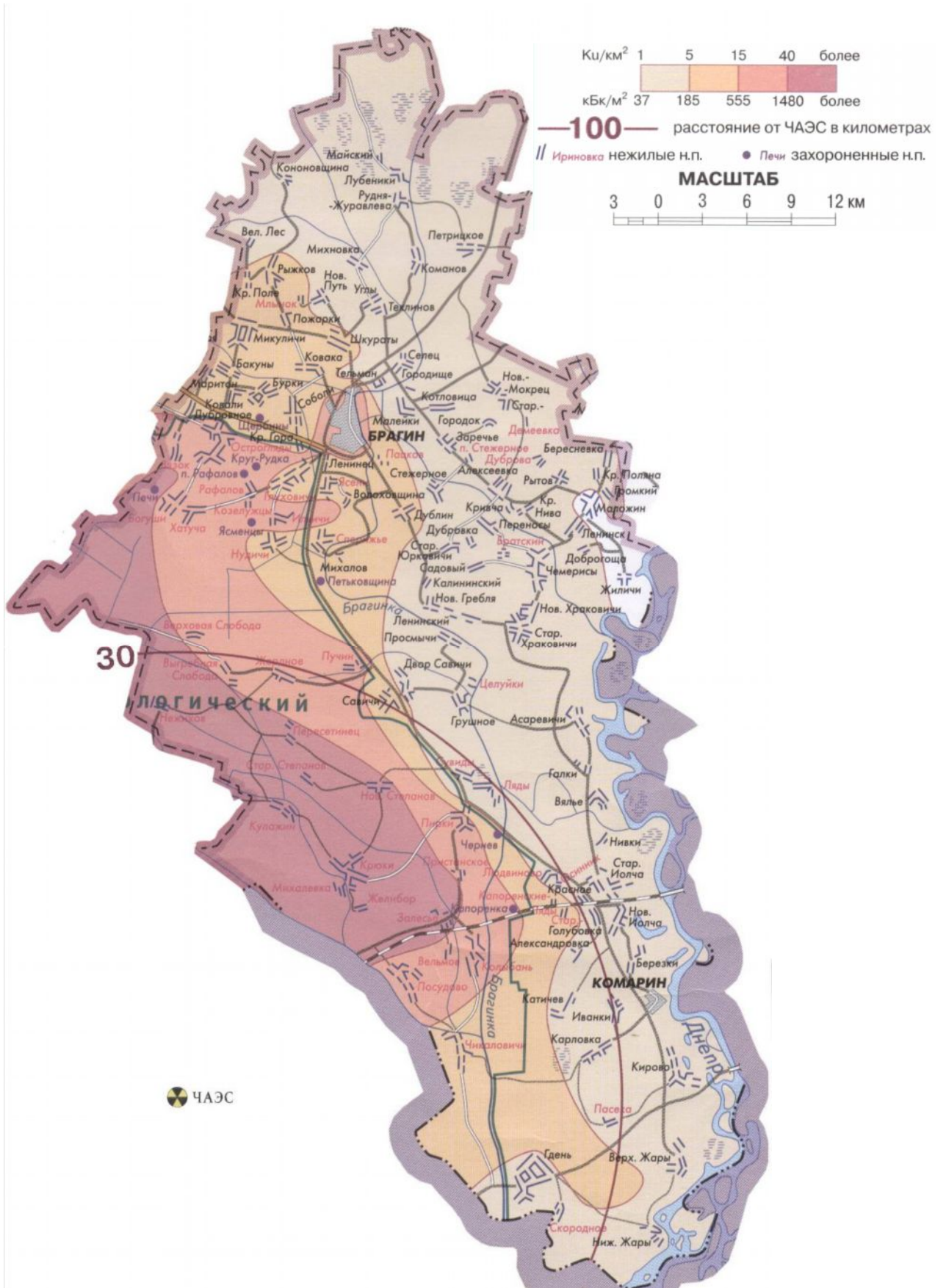
(023 44) 2-13-20

начальник управления сельского хозяйства и продовольствия

Хмеленок Валентин Валентинович

Приемная райисполкома

(023 44) 2-12-10



Карта загрязнения территории Брагинского района цезием-137

I. ОБЩАЯ ХАРАКТЕРИСТИКА РАЙОНА

№№ п/п	Характеристики района	На 01.01.86 г.	На 01.01.09 г.
1.	Площадь территории района, из них: сельскохозяйственных угодий в том числе пашни лесных угодий	1952 км ² 102884 га 45177 га 52028 га	1955*) км ² 51111 га 24447 га 46057 га
2.	Численность населения всего, в том числе, тыс. чел.: сельское, тыс. чел. городское, тыс. чел.	38,6 30,5 8,1	15,1 9,2 5,9
	Проживающего на загрязненных территориях: зона проживания с периодическим радиационным контролем зона с правом на отселение зона последующего отселения		15131 чел. 2613 чел. 12518 чел. 0 чел.
3.	Из числа сельского населения: трудоспособного пенсионеров детей до 15 лет	14213 чел. 10216 чел. 6054 чел.	4,6 тыс. чел. 3,1 тыс. чел. 1,5 тыс. чел.
4.	Населенных пунктов, из них: городов и п.г.т. сельских н.п.	136 2 134	80 2 78
5.	Сельских и поселковых Советов	20	10**)
6.	Сельскохозяйственных предприятий, из них: колхозов совхозов (КСУПов)	23 18 5	8 0 8
7.	Промышленных предприятий	5	4
8.	Общеобразовательных школ, из них: средних базовых начальных (комплекс детсад-школа)	31 12 7 12	16 10 3 3
9.	Детских садов	11	11
10.	Медицинских учреждений, из них: территориальных медицинских учреждений участковых больниц ФАПов амбулаторий прочих	32 1 1 30 0 -	20 1 1 13 4 1
11.	Культпросветучреждения, из них: клубных учреждений детских школ искусств библиотек	73 38 0 35	53 25 2 26

*) Изменение общей площади землепользования в пределах района произошло в связи с передачей сельскохозяйственных участков из других районов.

***) Брагинский райсовет, Комаринский поселковый совет, Бурковский, Малейковский, Маложинский, Микуличский, Новоиолченский, Угловский, Храковичский, Чемерисский сельские советы.

II. ПОСТАВАРИЙНАЯ ХАРАКТЕРИСТИКА РАЙОНА на 1.01.2009 г.

1.	Количество населенных пунктов, находящихся в зонах радиоактивного загрязнения*: в том числе городских н.п. сельских н.п.	80 н.п. 2 78
2.	Загрязнено земель выше 1 Ки/км ² цезием-137 и (или) выше 0,15 Ки/км ² стронцием-90: сельскохозяйственных угодий** лесных угодий, в том числе:	48478 га 45084 га
2.1.	цезием-137: от 1 до 5 Ки/км ² сельхозугодий лесных угодий от 5 до 15 Ки/км ² сельхозугодий лесных угодий от 15 до 40 Ки/км ² сельхозугодий лесных угодий выше 40 Ки/км ² сельхозугодий лесных угодий	36671 га 38880 га 7750 га 6115 га 1162 га 89 га 0 га 0 га
2.2.	стронцием-90***: от 0,15 до 0,5 Ки/км ² сельхозугодий от 0,5 до 2,0 Ки/км ² сельхозугодий от 2,0 до 3,0 Ки/км ² сельхозугодий более 3,0 Ки/км ² сельхозугодий	16312 га 31505 га 661 га 0 га
3.	Выведено земель из сельскохозяйственного пользования в связи с загрязнением радионуклидами	50842 га
4.	Передано земель ПГРЭЗ	64437 га
5.	Эвакуировано и отселено в связи с катастрофой на ЧАЭС, н.п.	57
6.	Захоронено населенных пунктов	9
7.	Отселено населения за послеаварийный период всего	28540 чел.
8.	В т.ч. эвакуировано населения в 1986 году	13640 чел.
9.	Переведено земель в хозяйственное (ограниченное хозяйственное) использование	2410(855) га

*отнесение населенного пункта к зоне загрязнения производится по данным, полученным на территории населенного пункта и его ареала (прилегающая к н.п. в пределах расстояния 2,5 км территория)

** находящихся в пользовании сельскохозяйственных организаций

*** зонирование лесных угодий по плотности загрязнения стронцием-90 не проводится.

**III. ОСНОВНЫЕ МЕРОПРИЯТИЯ, ОСУЩЕСТВЛЕННЫЕ ЗА СЧЕТ СРЕДСТВ
ГОСПРОГРАММ ПО ЛИКВИДАЦИИ ПОСЛЕДСТВИЙ КАТАСТРОФЫ
НА ЧЕРНОБЫЛЬСКОЙ АЭС**

№№ п/п	Мероприятия	1986-2007 гг.	2008 г.
1.	Построено квартир (домов усадебного типа), всего по состоянию на текущий год	380 (64,8 тыс. м ²)	24
2.	Проложено дорог с твердым покрытием	76 км	Не планировалось
3.	Благоустройство территорий населенных пунктов (улиц)	21,3 км	Не планировалось
4.	Проложено водопроводных сетей	167,47 км; станция обезже- лезивания	Не планировалось
5.	Проложено газовых сетей	56,3 км	Не планировалось
6.	Газифицировано: населенных пунктов, квартир (домов)	5 335	Не планировалось
7.	Построено объектов социальной сферы	9	Капитальный ремонт гостиницы
8.	Создано кормовых угодий в частном секторе, в 1995-2007 гг.	4505 га	32 га
9.	Уходные работы за пастбищами для скота частного сектора		191 га
10.	Поставка цезийсвязывающего комбикорма для скота частного сектора		5,3 тонн
11.	Создание кормовых угодий для скота общественного сектора в 2007 г.	220 га	1420 га
	Мелиорация в с/з «Красное»	140 га	Не планировалось
12. 13.	Создано радиологических лабораторий и пунктов радиационного контроля	8	Не планировалось
14.	Дезактивация открытых территорий (РСУП «Полесье»)	61148 м ²	263,9 м ²
15.	Снос и захоронение подворий (в т.ч. в нежилых населенных пунктах)	826 (353) подворий	52 (0) подворья

С 1 июля 2002 года в соответствии с Декретом Президента Республики Беларусь №16 от 12.07.2002 года была приостановлена выплата гражданам пособий и доплат, предусмотренных статьями 30, 33, 37 Закона республики Беларусь «О социальной защите граждан, пострадавших от катастрофы на Чернобыльской АЭС». Высвободившиеся средства направлены на приобретение современного лечебно-диагностического оборудования, переоснащение учреждений здравоохранения, расположенных в загрязненных радионуклидами районах, а также на повышение качества коммунального обслуживания населения, проживающего в этих районах.

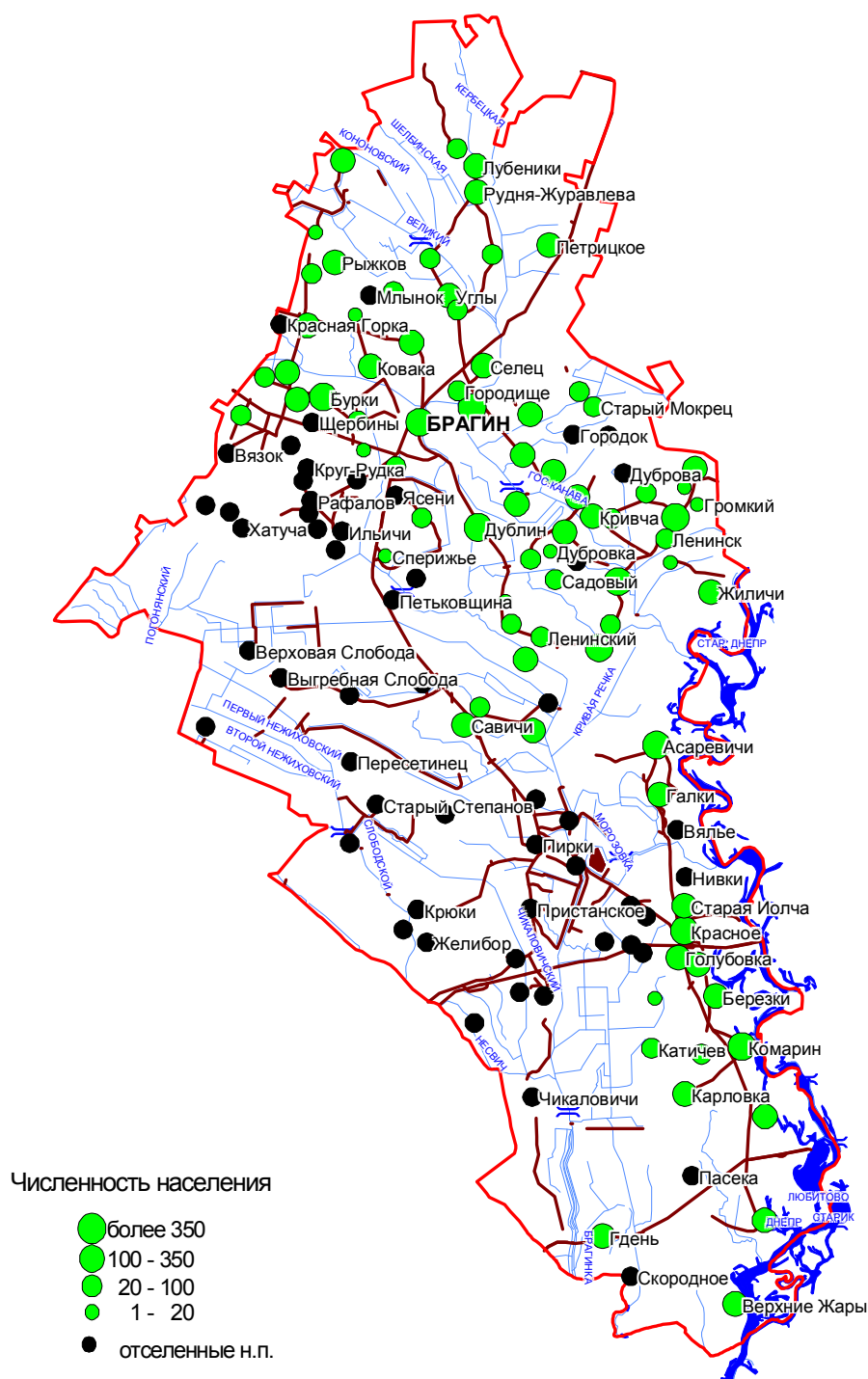
В рамках реализации Декрета Президента Республики Беларусь №16 от 12.07.2002 г. в 2007 году в Брагинском районе использованы средства на сумму 424,7 млн. рублей. В части повышения качества коммунального обслуживания производились реконструкция бани и велся капитальный ремонт гостиницы,

приобретен трактор МТЗ-82 с прицепом 2-ПТС4. В части оснащения медицинских учреждений в Брагинском ТМО на сумму 4,6 млн. руб. приобретены 2 электрокардиографа. В 2008 году завершён капитальный ремонт гостиницы в Брагине, на эти цели израсходовано 329,8 млн. рублей.

Всего за период 2002-2008 годы на реализацию Декрета Президента РБ № 16 использовано 4708,5 млн. рублей. На эти средства велись строительство и реконструкция объектов коммунального обслуживания, проведена реконструкция бани, выполнен капитальный ремонт гостиницы, приобретены 6 единиц техники для жилищно-коммунального хозяйства, в том числе аварийная машина ЗИЛ, экскаватор МТЗ-82, автовышка АГП-22 ЗИЛ, автокран МАЗ. В части оснащения медицинских учреждений приобретены 11 единиц медицинского оборудования, в том числе 2 аппарата СИЧ, анализатор газов крови, стационарный рентгенографический аппарат, санитарный транспорт Газ 2752, оснащены операционный блок и отделение реанимации Брагинской центральной районной больницы.

**IV. СВЕДЕНИЯ ОБ ОЗДОРОВЛЕНИИ НАСЕЛЕНИЯ ЗАГРЯЗНЕННОЙ
ТЕРРИТОРИИ РАЙОНА за 2008 г.
(за счет средств республиканского бюджета)**

Всего оздоровлено: человек	2265
Из них детей:	2264
В том числе оздоровлено детей по возрастам:	
0–6 лет	395
7-17 лет	1870
Инвалиды по ст.18:	1



Административная карта Брагинского района Гомельской области

Перечень населенных пунктов, где за 2008 год выявлены случаи превышения РДУ-99 по содержанию радионуклидов в молоке личных подсобных хозяйств:

^{90}Sr – Бакуны, Бурки, Гдень, Грушиное, Двор-Савичи, Дубровное, Комарин, Котловица, Червоное Поле;

^{137}Cs – Брагин, Дублин, Комарин, Ленинец, Селец, Соболи, Рыжков, Углы.

ЭКОНОМИЧЕСКАЯ ХАРАКТЕРИСТИКА РАЙОНА за 2008 г.

№№ п/п	Экономические и производственные показатели сельскохозяйственных предприятий	Брагинский	По Гомельской области
1.	Зерно		
	Валовой сбор, тонн	43611	1149743
	Урожайность, ц/га	30,4	30,3
	Продано государству, тонн	7335	187179
	Продано государству % к плану	110	110
	Средняя цена реализации 1 т, тыс. руб.	312,9	324,0
	Прибыль +, убыток - от реализации, млн. руб.	+404	+29647
	Рентабельность, %	+6,4	+17,4
2.	Картофель		
	Валовой сбор, тонн	8997	223222
	Урожайность, ц/га	161	196
	Средняя цена реализации 1 т, тыс. руб.	177,5	315,9
	Прибыль +, убыток - от реализации, млн. руб.	-68	+1835
	Рентабельность, %	-8,7	+8,9
3.	Овощи открытого грунта		
	Валовой сбор, тонн	1971	101676
	Урожайность, ц/га	229	232
	Средняя цена реализации 1 т, тыс. руб.	518,8	546,8
	Прибыль +, убыток - от реализации, млн. руб.	+102	+4819
	Рентабельность, %	+106,3	+39,3
4.	Молоко		
	Валовое производство молока, тонн	20468	682119
	Удой от коровы, кг	3679	3771
	Товарность молока, %	80,2	82,6
	Средняя цена реализации 1 т, тыс. руб.	664,1	670,3
	Прибыль +, убыток - от реализации, млн. руб.	+1268	+66510
	Рентабельность, %	+11,8	+18,6
5.	Скот и птица		
	Поголовье КРС на конец года, голов	25730	573695
	в том числе коров	7490	188262
	Среднесуточный привес КРС, грамм	454	528
	Средняя цена реализации 1 тонны, тыс. руб.	3650,3	3058,3
	Прибыль +, убыток - от реализации, млн. руб.	-2077	-78865
	Рентабельность, %	-22,9	-33,1
	Поголовье свиней на конец года, голов	2208	339365
	Среднесуточный привес, грамм	128	506
	Средняя цена реализации 1 тонны, тыс. руб.	3504,9	4091,0
	Прибыль +, убыток - от реализации, млн. руб.	-214	+17480
	Рентабельность, %	-46,7	+11,5
	Реализовано скота и птицы всего, тонн	1833	117119
6.	Заготовлено кормов на усл. голову, центнеров к.ед.	26,3	22,8
	Себестоимость 1 тонны к.ед., тыс. руб.	212,0	308,6
7.	Общее количество хозяйств	9	267
	из них безубыточных хозяйств	8	211

ПЕРЕЧЕНЬ

населенных пунктов Брагинского района, находящихся в зонах радиоактивного загрязнения согласно Постановлению Совета Министров Республики Беларусь от 23 декабря 2004 г. № 1623 *)

Зона проживания с периодическим радиационным контролем - территория с плотностью загрязнения почв цезием-137 от 1 до 5 Ки/км² либо стронцием-90 от 0,15 до 0,5 Ки/км² или плутонием-238, 239, 240 от 0,01 до 0,02 Ки/км², где среднегодовая эффективная доза облучения населения не должна превышать 1 мЗв в год:

Александровка, Асаревичи, Бересневка, Великий Лес, Вялье, Галки, Громкий, Грушное, Доброгоща, Жиличи, Кононовщина, Красная Поляна, Ленинский, Майский, Маложин, Новая Иолча, Новые Храковичи, Просмычи, Ритов, Старая Иолча, Старые Храковичи, Старый Мокрец.

Зона с правом на отселение:

- территория с плотностью загрязнения почв цезием-137 от 5 до 10 Ки/км² либо стронцием-90 от 0,5 до 1,25 Ки/км² или плутонием-238, 239, 240 от 0,02 до 0,05 Ки/км², на которых среднегодовая эффективная доза облучения населения может превысить (над естественным и техногенным фоном) 1 мЗв в год:

Алексеевка, Бакуны, Березки, Бурки, Верхние Жары, Волоховщина, Гдень, Голубовка, Городище, Городок, Двор-Савичи, Дублин, Дубровка, Заречье, Иванки, Калининский, Каманов, Карловка, Катичев, Кирово, Ковака, Ковали, Комарин, Котловица, Красная Нива, Красное, Кривча, Ленинец, Ленинск, Малейки, Маритон, Нижние Жары, Новая Гребля, Новый Мокрец, Переносы, Рыжков, Савичи, Садовый, Селец, Старые Юрковичи, Стежерное, Теклинов, Тельман, Углы, Чемерисы, Червоное Поле, Шкураты.

- территория с плотностью загрязнения почв цезием-137 от 10 до 15 Ки/км² либо стронцием-90 от 1,25 до 2 Ки/км² или плутонием-238, 239, 240 от 0,02 до 0,05 Ки/км², на которых среднегодовая эффективная доза облучения населения может превысить (над естественным и техногенным фоном) 1 мЗв в год:

г. Брагин, Дубровное, Красная Гора, Микуличи, Пожарки, Соболи.

- территория с плотностью загрязнения почв цезием-137 менее 5 Ки/км² либо стронцием-90 менее 0,5 Ки/км² или плутонием-238, 239, 240 менее 0,02 Ки/км², где среднегодовая эффективная доза облучения населения может превысить 1 мЗв в год:

Лубеники, Михновка, Новый Путь, Петрицкое, Рудня-Журавлева.

Зона последующего отселения - территория с плотностью загрязнения почв цезием-137 от 15 до 40 Ки/км² либо стронцием-90 от 2 до 3 Ки/км² или плутонием-238, 239, 240 от 0,05 до 0,1 Ки/км², на которых среднегодовая эффективная доза облучения населения может превысить (над естественным и техногенным фоном) 5 мЗв в год:

Нет.

*) Согласно этому постановлению 5 населенных пунктов (деревни Дуброва, Михалов, Целуйки, Щербины и пос. Демеевка) исключены из Перечня и в 2006 г. сняты со статучета, так как в настоящее время в них никто не проживает. Районный центр п.г.т. Брагин перешел из зоны последующего отселения в зону с правом на отселение в связи с уменьшением плотности загрязнения его территорий и доз облучения жителей за счет естественного распада радионуклидов. По той же причине еще 3 населенных пункта (деревни Старый Мокрец, Александровка, Просмычи) перешли из зоны с правом на отселение в зону проживания с периодическим радиационным контролем.