

ДЕПАРТАМЕНТ ПО ЛИКВИДАЦИИ ПОСЛЕДСТВИЙ КАТАСТРОФЫ
НА ЧЕРНОБЫЛЬСКОЙ АЭС МИНИСТЕРСТВА ПО ЧРЕЗВЫЧАЙНЫМ
СИТУАЦИЯМ РЕСПУБЛИКИ БЕЛАРУСЬ

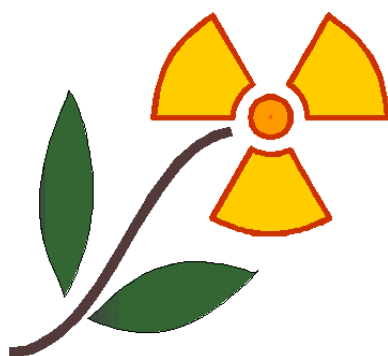
МОГИЛЕВСКИЙ ОБЛАСТНОЙ ИСПОЛНИТЕЛЬНЫЙ КОМИТЕТ

РЕСПУБЛИКАНСКОЕ НАУЧНО-ИССЛЕДОВАТЕЛЬСКОЕ УНИТАРНОЕ
ПРЕДПРИЯТИЕ «ИНСТИТУТ РАДИОЛОГИИ»

Социально-радиационный паспорт

Могилевская область

Бельничский район



Гомель 2009

Паспорт загрязненного района
Могилевская область, Бельничский район

Бельничский районный исполнительный комитет,

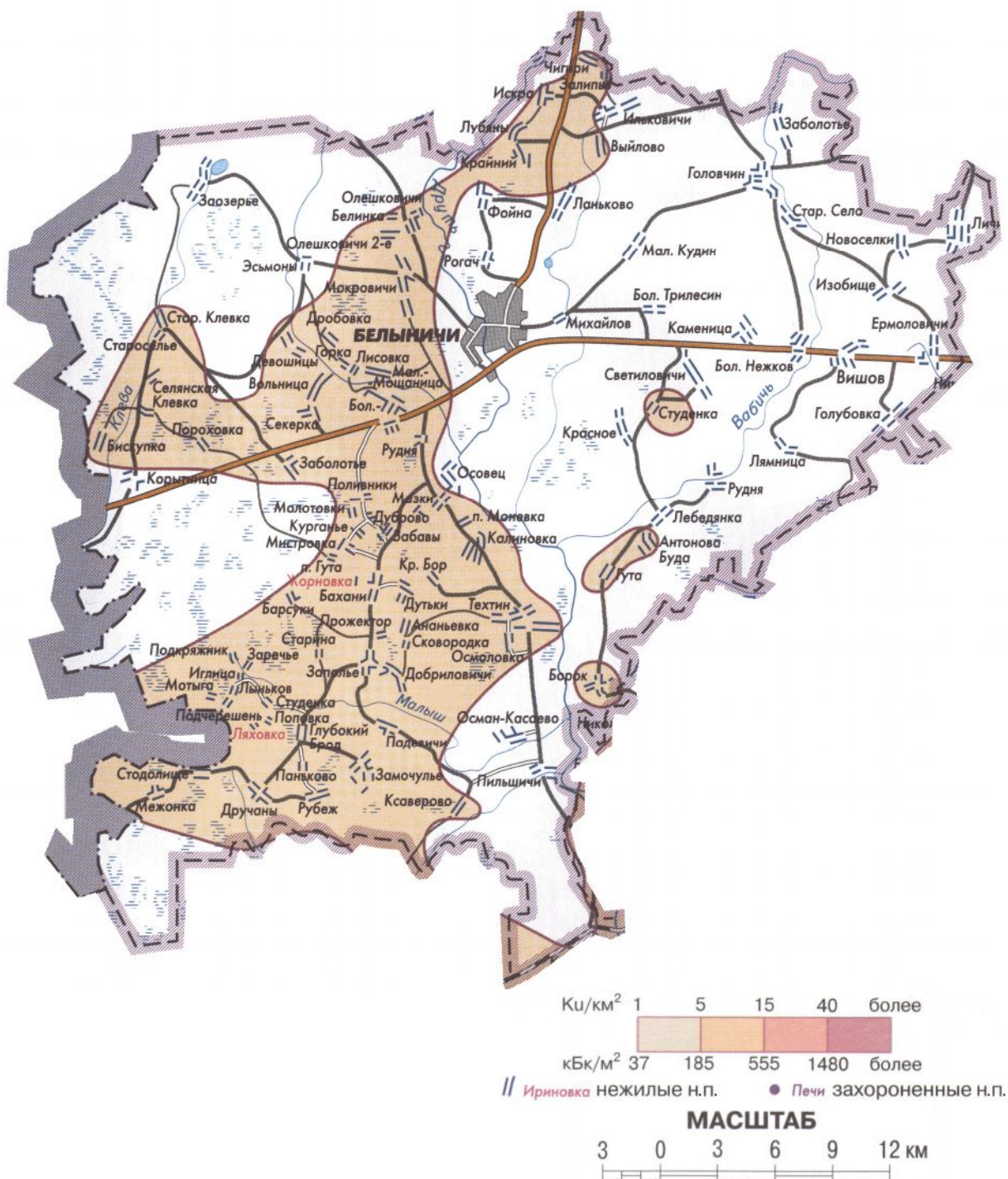
213160, г.п. Бельниччи Могилевской обл., ул. Советская, 29

Председатель райисполкома (02232) 54-200

Воронин Александр Николаевич (02232) 51-866

Первый заместитель председателя, начальник управления
сельского хозяйства и продовольствия

Засемчук Леонид Иванович (02232) 51-340



Карта плотности загрязнения территории Бельничского района цезием-137

I. ОБЩАЯ ХАРАКТЕРИСТИКА РАЙОНА

№№ п/п	Характеристики района	На 01.01.86 г.	1.01.09 г.
1.	Площадь территории района, из них	141966 га	141992 га
	сельскохозяйственных угодий,	63034 га	60943 га
	в том числе пашни	43026 га	41470 га
	лесных угодий	75965 га	64415 га
2.	Численность населения всего, в том числе:	30600 чел.	19917 чел.
	сельское	20700 чел.	10279 чел.
	городское	9900 чел.	9638 чел.
	Проживающего на загрязненных территориях всего,		3918 чел.
	в том числе:		
	в зоне проживания с периодическим радиационным контролем		3888 чел.
	зоне с правом на отселение		30 чел.
	зоне последующего отселения		0 чел.
3.	Из числа сельского населения:		
	трудоспособного	8800 чел.	4671 чел.
	пенсионеров	8200 чел.	3858 чел.
	детей до 15 лет	3400 чел.	1750 чел.
4.	Населенных пунктов, из них:	201	196
	городов и п.г.т.	1	1
	сельских н.п.	200	195*)
5.	Сельских и поселковых Советов	9	8**)
6.	Сельскохозяйственных предприятий	17	8
	кооперативной собственности	12	5
	унитарной собственности	5	2
	прочих		1
7.	Промышленных предприятий	6	6
8.	Школ и прочих учебных заведений, из них:	47	16
	средних	10	4
	комплекс детсад- средняя школа	-	7
	базовых	11	2
	начальных	24	2
	прочих (гимназия)	2	1
9.	Детских садов	21	6
10.	Медицинских учреждений, всего из них:	23	20
	территориальных мед. учреждений (ТМО)	1	1
	участковых больниц	3	2
	ФАП	19	15
	амбулаторий	-	2
11.	Культпросветучреждений, из них:	85	49
	домов культуры	1	10
	клубов	42	13
	библиотек	42	26

*) – из них в 13 населенных пунктах жителей нет

***) – Вишовский, Головчинский, Запольский, Ланьковский, Лебедянковский, Мощаницкий, Техтинский, Эсьмонский

II. ПОСТАВАРИЙНАЯ ХАРАКТЕРИСТИКА РАЙОНА НА 01.01.2009 г.

1.	Количество населенных пунктов, находящихся в зонах радиоактивного загрязнения*: в том числе городских н.п. сельских н.п.	67 н.п. - 67
2.	Загрязнено земель выше 1 Ки/км ² цезием-137 и (или) выше 0,15 Ки/км ² стронцием-90: сельскохозяйственного назначения** лесных угодий*** В том числе:	5182 га 37900 га
2.1.	Цезием-137: от 1 до 5 Ки/км ² сельхозугодий лесных угодий от 5 до 15 Ки/км ² сельхозугодий лесных угодий от 15 до 40 Ки/км ² сельхозугодий лесных угодий выше 40 Ки/км ² сельхозугодий лесных угодий	5182 га 34900 га 0 га 3000 га 0 га 0 га 0 га
2.2.	Стронцием-90**): от 0,15 до 0,3 Ки/км ² сельхозугодий от 0,3 до 0,5 Ки/км ² сельхозугодий от 0,5 до 3,0 Ки/км ² сельхозугодий более 3,0 Ки/км ² сельхозугодий	0 га 0 га 0 га 0 га
3.	Выведено земель из сельскохозяйственного пользования в связи с загрязнением радионуклидами	701 га
4.	Эвакуировано и отселено в связи с катастрофой на ЧАЭС, н.п.	0
5.	Захоронено населенных пунктов	0
6.	Отселено населения за послеаварийный период	0 чел.
7.	Упразднено в связи с катастрофой на ЧАЭС хозяйств	0

*отнесение населенного пункта к зоне загрязнения производится по данным, полученным на территории населенного пункта и его ареала (прилегающая к н.п. в пределах расстояния 2,5 км территория)

** находящихся в пользовании сельскохозяйственных организаций

* * зонирование лесных угодий по плотности загрязнения стронцием-90 не проводится.

III. ОСНОВНЫЕ МЕРОПРИЯТИЯ, ОСУЩЕСТВЛЕННЫЕ ЗА СЧЕТ СРЕДСТВ ГОСПРОГРАММ ПО ЛИКВИДАЦИИ ПОСЛЕДСТВИЙ КАТАСТРОФЫ НА ЧЕРНОБЫЛЬСКОЙ АЭС

№№	Мероприятия	1986-2008 гг.
1.	Построено квартир (домов усадебного типа), всего по состоянию на текущий год	271
2.	Проложено дорог с твердым покрытием	27,1 км
3.	Благоустройство территорий	0,02 км ²
4.	Проложено водопроводных сетей	12,7 км
5.	Проложено газовых сетей	2,5
6.	Газифицировано: населенных пунктов квартир	0 0
7.	Построено объектов социальной сферы, всего	1
8.	Создано кормовых угодий за счет средств, направляемых на ликвидацию последствий катастрофы на ЧАЭС в частном секторе в 1999-2007 гг.	524 га
9.	Создано радиологических лабораторий и пунктов радиологического контроля	2
10.	Дезактивация открытых территорий	Не требовалось
11.	Снос и захоронение подворий (в т.ч. в нежилых населенных пунктах)	Не требовалось

**СВЕДЕНИЯ ОБ ОЗДОРОВЛЕНИИ НАСЕЛЕНИЯ ЗАГРЯЗНЕННОЙ ТЕРРИТОРИИ РАЙОНА В 2008 г.
(за счет средств республиканского бюджета)**

№№ п/п	Категория	Подлежащие оздоровлению, чел.	Оздоровлено, чел.
1.	Дети и подростки	693	523
2.	Взрослые ст.18	-	-
3.	Сопровождающие детей	30	37

V. ЭКОНОМИЧЕСКАЯ ХАРАКТЕРИСТИКА РАЙОНА ЗА 2008 г.

№ п/п	Экономические и производственные показатели сельскохозяйственных организаций	Бельничский район	Могилевская область
1.	Зерно Валовой сбор, тыс. тонн Урожайность, ц/га Продано государству, тыс. тонн (% к плану) Средняя цена реализации 1 т, тыс. руб. Прибыль +, убыток- от реализации, млн. руб. Рентабельность, %	44,359 29,7 6,337(101,9) 337,1 +1485,0 +34,3	1176,4 36,1 471,570 337 +29006 +22,1
2.	Картофель Валовой сбор, тонн Урожайность, ц/га Средняя цена реализации 1 т, тыс. руб. Прибыль +, убыток - от реализации, млн. руб. Рентабельность, %	9758 230 372,8 +51,0 +31,9	88870 235 433 +4600 +57,9
3.	Молоко Валовое производство молока, тыс. тонн Удой от коровы, кг Товарность молока, % Продано государству, тонн Средняя цена реализации 1 т, тыс. руб. Прибыль +, убыток - от реализации, млн. руб. Рентабельность, %	32,3 4504 85,8 27609,5 629,0 +4838,0 +31,8	634,7 4634 514369 657 +70729,6 +26,5
4.	Скот и птица Поголовье КРС на конец года, голов в том числе коров Среднесуточный привес КРС, грамм Средняя цена реализации 1 тонны, тыс. руб. Прибыль +, убыток - от реализации, млн. руб. Рентабельность, % Поголовье свиней на конец года, голов Среднесуточный привес, грамм Средняя цена реализации 1 тонны, тыс. руб. Прибыль +, убыток - от реализации, млн. руб. Рентабельность, % Поголовье птицы на конец года, млн. голов Продано государству скота и птицы, т (% к плану)	27150 7575 514 2752,2 -2489,0 -25,3 648 262 4837,2 -79,0 -27,5 - 2340,6(97,5)	513559 155393 556 3086 -55367 -25,5 269971 499 4205 +12223,8 +12,4 2,8 109330 (99,8)
5.	Выделено кормов на условную голову, ц. к. ед.	29,3	25,3

ПЕРЕЧЕНЬ

населенных пунктов Бельничского района, находящихся в зонах радиоактивного загрязнения согласно Постановлению Совета Министров Республики Беларусь № 1623 от 23 декабря 2004 г.*

Зона проживания с периодическим радиационным контролем - территория с плотностью загрязнения почв цезием-137 от 1 до 5 Ки/км² либо стронцием-90 от 0,15 до 0,5 Ки/км² или плутонием-238, 239, 240 от 0,01 до 0,02 Ки/км², где среднегодовая эффективная доза облучения населения не должна превышать 1 мЗв в год:

Запольский сельский совет: дер.Ананьевка, дер.Барсуки, дер.Глубокий Брод, дер.Дручаны, дер.Замочулье, дер.Заполье, дер.Заречье, дер.Иглица, дер.Лыньков, дер.Маковка, дер.Межонка, дер.Мотыга, дер.Падевичи, дер.Паньково, дер.Подкряжник, дер.Подчерешень, пос.Поповка, пос.Прожектор, дер.Рубеж, дер.Семиковка, дер.Синьково, пос.Сковородка, дер.Старина, дер.Стодолище,

Ланьковский сельский совет: дер.Выйлово, пос.Залипье, дер.Искра, пос.Крайний, дер.Лубяны, дер.Чигири,

Лебедянковский сельский совет: дер.Антонова Буда, дер.Борок, дер.Гута, дер.Студенка,

Мощаницкий сельский совет: дер.Бискупка, дер.Большая Мощаница, дер.Вольница, пос.Горка, пос.Дробовка, дер.Заболотье, дер.Михасевка, дер.Ослевка, дер.Пороховка, дер.Рудня, дер.Секерка, дер.Селянская Клевка,

Техтинский сельский совет: дер.Бахани, пос.Гута, пос.Дутьки, дер.Забавы, дер.Калиновка, дер.Красный Бор, пос.Курганье, дер.Мазки, дер.Мистровка, дер.Молотовки, пос.Моневка, дер.Осмоловка, дер.Поливники, дер.Техтин,

Эсьмонский сельский совет: дер.Белинка, дер.Мокровичи, дер.Олешковичи, дер.Олешковичи-2.

Всего 64 населенных пункта.

Зона с правом на отселение - территория с плотностью загрязнения почв цезием-137 от 5 до 10 Ки/км² либо стронцием-90 от 0,5 до 1,25 Ки/км² или плутонием-238, 239, 240 от 0,02 до 0,05 Ки/км², на которых среднегодовая эффективная доза облучения населения может превысить (над естественным и техногенным фоном) 1 мЗв в год:

Нет.

Зона с правом на отселение - территория с плотностью загрязнения почв цезием-137 от 10 до 15 Ки/км² либо стронцием-90 от 1,25 до 2 Ки/км² или плутонием-238, 239, 240 от 0,02 до 0,05 Ки/км², на которых среднегодовая эффективная доза облучения населения может превысить (над естественным и техногенным фоном) 1 мЗв в год:

Нет.

Зона с правом на отселение - территория с плотностью загрязнения почв цезием-137 менее 5 Ки/км² либо стронцием-90 менее 0,5 Ки/км² или плутонием-238, 239, 240 менее 0,02 Ки/км², где среднегодовая эффективная доза облучения населения может превысить 1 мЗв в год:

Мощаницкий сельсовет: п. Лисовка, д. Малая Мощаница;

Техтинский сельсовет: п. Дуброво.

Всего 3 населенных пункта.

Зона последующего отселения - территория с плотностью загрязнения почв цезием-137 от 15 до 40 Ки/км² либо стронцием-90 от 2 до 3 Ки/км² или плутонием-238, 239, 240 от 0,05 до 0,1 Ки/км², на которых среднегодовая эффективная доза облучения населения может превысить (над естественным и техногенным фоном) 5 мЗв в год:

Нет.

* Согласно этому постановлению 6 населенных пунктов (Аксеньковичи, Добриловичи, Ксаверово, Осовец, Старая Клевка, Староселье,) вышли из зоны проживания с периодическим радиационным контролем в связи с уменьшением плотности загрязнения их территорий за счет естественного распада радионуклидов, 3 населенных пункта (Барсуки, Дручаны, Большая Мощаница) перешли из зоны с правом на отселение в зону проживания с периодическим радиационным контролем. 3 населенных пункта исключены из Перечня, так как в настоящее время в них никто не проживает (Гуриневка, Красногорье, Студенка (Запольский с/с)).