

ДЕПАРТАМЕНТ ПО ЛИКВИДАЦИИ ПОСЛЕДСТВИЙ КАТАСТРОФЫ
НА ЧЕРНОБЫЛЬСКОЙ АЭС МИНИСТЕРСТВА ПО ЧРЕЗВЫЧАЙНЫМ
СИТУАЦИЯМ РЕСПУБЛИКИ БЕЛАРУСЬ

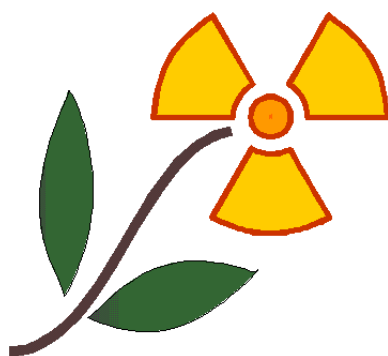
БРЕСТСКИЙ ОБЛАСТНОЙ ИСПОЛНИТЕЛЬНЫЙ КОМИТЕТ

РЕСПУБЛИКАНСКОЕ НАУЧНО-ИССЛЕДОВАТЕЛЬСКОЕ УНИТАРНОЕ
ПРЕДПРИЯТИЕ «ИНСТИТУТ РАДИОЛОГИИ»

Социально-радиационный паспорт

Брестская область

Столинский район



Гомель 2009

Столинский районный исполнительный комитет,
225510, г. Столин Брестской области, ул. Советская, 69

Председатель райисполкома

Демко Алексей Алексеевич

(1655) 2-42-41

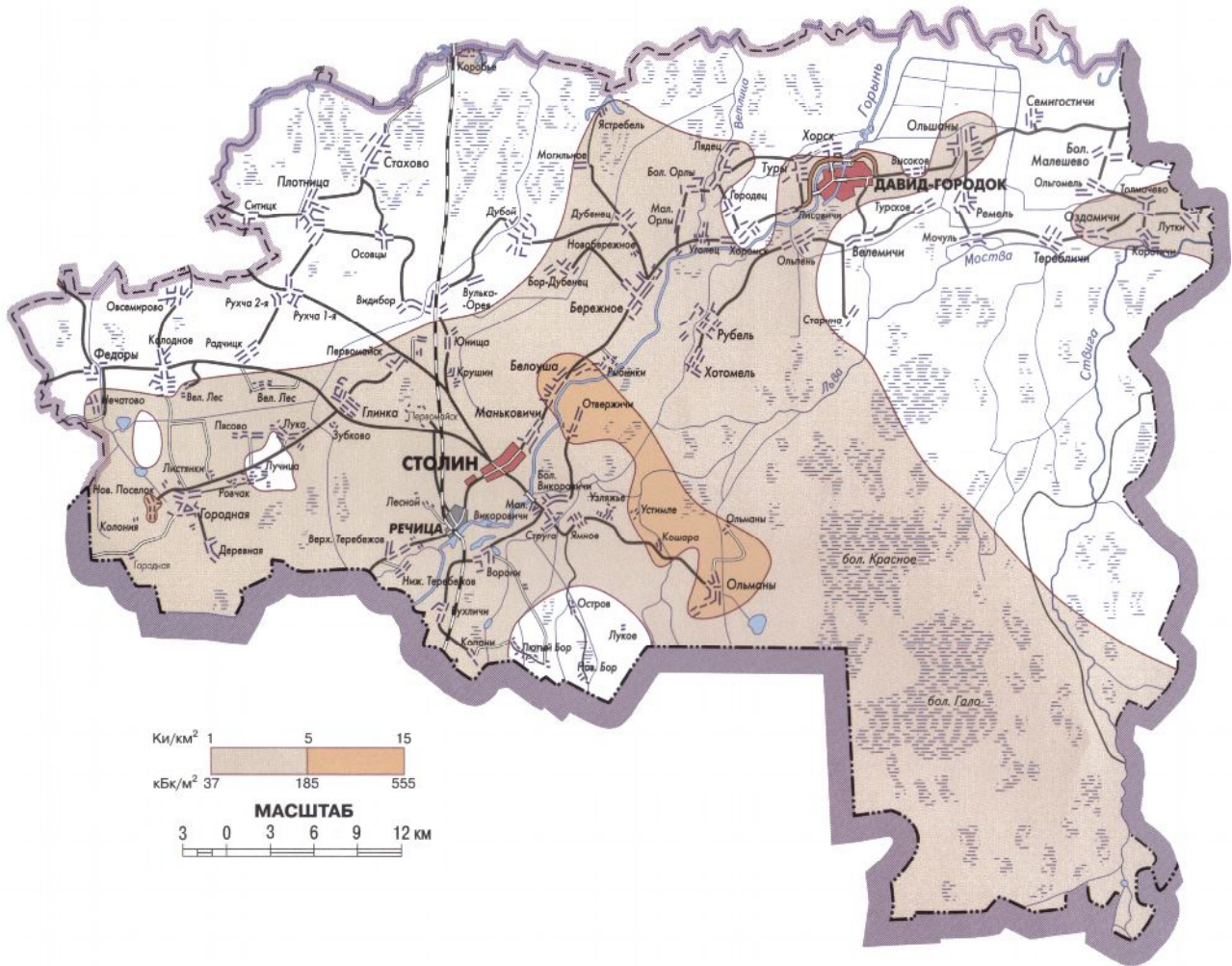
приемная

(1655) 2-42-08

Заместитель председателя райисполкома,

Пачко Александр Николаевич

(1655) 2-14-41



Карта плотности загрязнения ^{137}Cs Столинского района

I. ОБЩАЯ ХАРАКТЕРИСТИКА РАЙОНА

№№ п/п	Характеристики района	На 01.01.86 г.	На 01.01.09 г.
1.	Площадь территории района, из них:	342058 га	334185 га
	сельскохозяйственных угодий	105558 га	101560 га
	в том числе пашни	43302 га	41346 га
	лесных угодий	117195 га	123246 га
2.	Численность населения, в том числе:	94700 чел.	82516 чел.
	сельское	70800 чел.	56566 чел.
	городское	23900 чел.	25950 чел.
3.	Из числа сельского населения:		
	трудоспособного	33984 чел.	27850 чел.
	пенсионеров	23913 чел.	15363 чел.
	детей до 15 лет	12903 чел.	13353 чел.
4.	Проживающего на загрязненных территориях:		64747 чел.
	в том числе		
	зона проживания с периодическим радиационным контролем		57202 чел.
	зона с правом на отселение		7545 чел.
	зона последующего отселения		0 чел.
5.	Населенных пунктов, из них:	96	98
	городов и п.г.т.	2	3
	сельских н.п.	94	95
6.	Сельских и поселковых Советов	18	19
7.	Сельскохозяйственных предприятий, из них:	29	24
	колхозов (СПК)	28	19
	совхозов (КУПП)	1	1
	Прочих (ОАО)	0	4
8.	Промышленных предприятий	14	9
9.	Общеобразовательных школ, из них:	70	51
	средних	36	36
	базовых	18	10
	начальных	15	4
	прочих	1	1
10.	Детских садов	32	35
11.	Медицинских учреждений, всего из них:	49	56
	территориальных мед. учреждений (ТМО)	2	2
	участковых больниц	2	4
	ФАП	45	38
	амбулаторий	0	12
12.	Культпросветучреждений, из них:	147	126
	домов культуры	31	31
	клубов	36	30
	библиотек	80	65

Демографическая ситуация. За прошедшие годы после аварии на ЧАЭС в результате миграции населения и общей для Беларуси тенденции снижения рождаемости и увеличения смертности численность жителей Столинского района сократилась на 13% за счет сельского населения. Несмотря на это, Столинский район остается сельским районом Брестской области – жители сельских населенных пунктов составляют 69% (см. рис. 1).

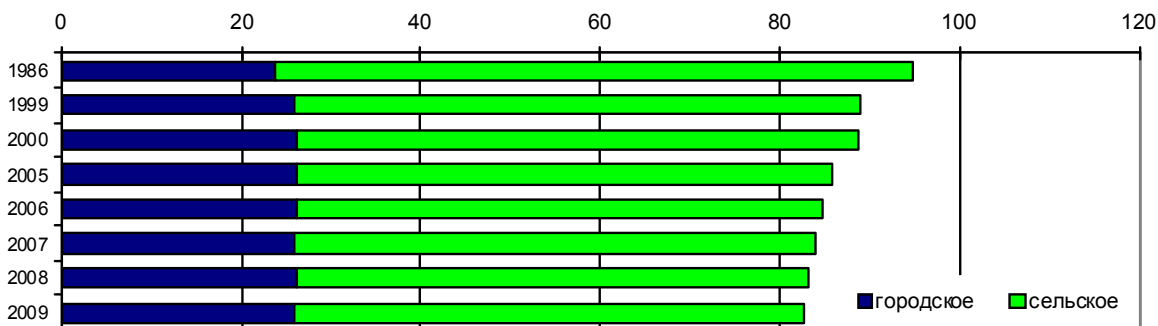


Рис. 1. Численность населения Столинского района (на начало года, тыс. чел.)

Последние три года заметна положительная тенденция снижения естественной убыли населения за счет роста рождаемости и снижения смертности. Основной вклад в уменьшение численности населения района вносит миграционная убыль (см. рис. 2).

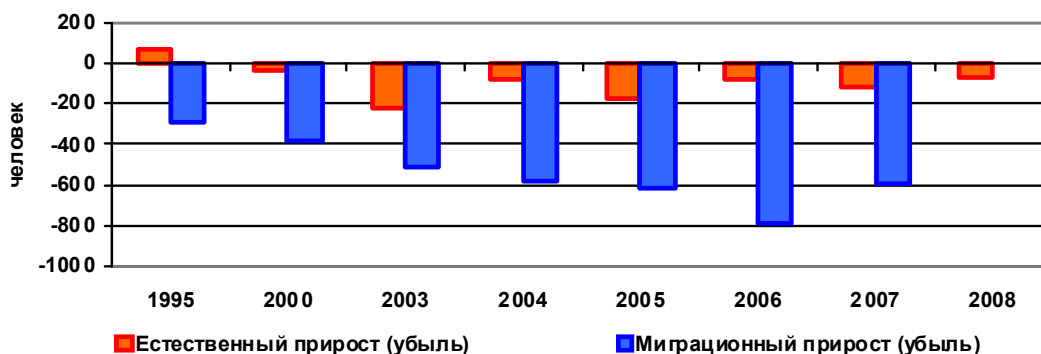


Рис. 2. Естественный и миграционный прирост (убыль) населения Столинского района

Влияние последствий чернобыльской катастрофы в Столинском районе на демографическую обстановку, возможно, выразилось в увеличении миграционных настроений сельской молодежи. Но главной причиной снижения численности сельского населения является переток его в город, дающий преимущества в материальном состоянии, условиях труда, быта и культуры (см. рис. 2). В 2007 году номинальная начисленная среднемесячная заработная плата работников сельского хозяйства Столинского района (наименьшая по отраслям экономики) составила 298,6 тыс. руб., что на 48% меньше номинальной начисленной среднемесячной заработной платы строителей района.

II. ПОСТАВАРИЙНАЯ ХАРАКТЕРИСТИКА РАЙОНА на 01.01.2009

1.	Количество населенных пунктов, находящихся в зонах радиоактивного загрязнения*: в том числе городских н.п. сельских н.п.	59 н.п. 3 56
2.	Загрязнено земель выше 1 Ки/км ² цезием-137 и (или) выше 0,15 Ки/км ² стронцием-90: сельскохозяйственного назначения** лесных угодий в том числе:	32840 га 44700 га
2.1.	цезием-137: от 1 до 5 Ки/км ² сельхозугодий лесных угодий от 5 до 15 Ки/км ² сельхозугодий лесных угодий от 15 до 40 Ки/км ² сельхозугодий лесных угодий выше 40 Ки/км ² сельхозугодий лесных угодий	30237 га 42380 га 2438 га 2320 га 165 га 0 га 0 га 0 га
2.2.	стронцием-90: от 0,15 до 0,3 Ки/км ² сельхозугодий лесных угодий от 0,3 до 2,0 Ки/км ² сельхозугодий лесных угодий от 2,0 до 3,0 Ки/км ² сельхозугодий лесных угодий более 3,0 Ки/км ² сельхозугодий лесных угодий	139 га *** 0 га - 0 га - 0 га -
3.	Выведено из сельхозоборота в послеаварийный период в связи с загрязнением земель	189 га
4.	Эвакуировано и отселено в связи с катастрофой на ЧАЭС, н.п.	1
5.	Отселено населения за послеаварийный период	0

*отнесение населенного пункта к зоне загрязнения производится по данным, полученным на территории населенного пункта и его ареала (прилегающая к н.п. в пределах расстояния 2,5 км территория)

** находящихся в пользовании сельскохозяйственных организаций

* * зонирование лесных угодий по плотности загрязнения стронцием-90 не проводится

Столинский район – один из четырех наиболее загрязненных в результате катастрофы на ЧАЭС районов Брестской области. Сейчас из 98 населенных пунктов 59 находятся в зоне радиоактивного загрязнения, в них проживает более 64 тысяч человек (78% всех жителей района), в т.ч. 16,3 тысячи детей и подростков.

Плотность загрязнения основным дозообразующим радионуклидом – цезием-137 невелика: в основном от 1 до 5 Ки/км² (зона периодического радиационного контроля). Но пойменные, заболоченные или ранее осушенные земли Белорусского Полесья отличаются повышенной миграцией ¹³⁷Cs по пищевым цепочкам почва – растения – продукты питания. Благодаря централизованным защитным мероприятиям в области растениеводства и животноводства, проводимых в Брестской области, вся продукция сельскохозяйственных организаций последние 10 лет соответствует республиканским допустимым уровням по содержанию радионуклидов. В частном секторе еще регистрируются случаи производства молока с повышенным содержанием ¹³⁷Cs там, где сенокосение и пастьба осуществляется в лесных массивах, поймах рек, на заболоченных участках. Произрастающая на этих естественных угодьях растительность характеризуется повышенным уровнем накопления радионуклидов, который может быть обусловлен высокой плотностью радиоактивного загрязнения почвы, избыточными условиями увлажнения, видовыми особенностями некоторых луговых трав.

Перечень населенных пунктов Столинского района, где в 2008 году регистрировалось превышение РДУ по содержанию цезия-137 в молоке из личных подсобных хозяйств

Сельский совет	Населенный пункт	Всего исследовано проб	Из них выше РДУ (100 Бк/л)	Максимальный уровень (Бк/л)
Стружский	Ольманы	28	2	224
	Ямное	15	1	166
	Кошара	1	1	560
Городнянский	Новый поселок	12	1	207
Маньковичский	Отвержичи	21	2	170
Белоушский	Белоуша	33	1	180
Хоромский	Туры	18	4	180
Речицкий	Новый Теребежов	17	1	105

Для решения проблемы производства нормативно чистого молока в личных подсобных хозяйствах ежегодно в районе создаются культурные пастбища для скота частного сектора.

Реальная опасность радиационного воздействия на жителей Столинского района существовала и остается до настоящего времени при постоянном потреблении в пищу лесных грибов и ягод без проведения радиационного контроля качества этой продукции.

Заготовка дикорастущих ягод, а также грибов, относящихся к средне- и слабонакапливающим радиоцезий группам, допускается в лесах с плотностью загрязнения почв до 2 Ки/км² с обязательной проверкой их на содержание радионуклидов. На территории наиболее загрязненных Столинского, Колоднянского, Турско-Лядецкого, Теребежовского и Кошаро-Ольманского лесничеств Столинского лесхоза сбор грибов и ягод запрещен или ограничен.

**III. ОСНОВНЫЕ МЕРОПРИЯТИЯ, ОСУЩЕСТВЛЕННЫЕ ЗА СЧЕТ СРЕДСТВ
ГОСПРОГРАММ ПО ЛИКВИДАЦИИ ПОСЛЕДСТВИЙ КАТАСТРОФЫ
НА ЧЕРНОБЫЛЬСКОЙ АЭС**

№№	Мероприятия	1986-2007 гг.
1.	Построено (приобретено) квартир (домов усадебного типа), всего по состоянию на текущий год	145
2.	Проложено дорог с твердым покрытием	43,2 км
3.	Проложено водопроводных сетей	39,6 км
4.	Проложено газовых сетей	108 км
5.	Газифицировано: населенных пунктов квартир	0 880
6.	Построено объектов социальной сферы, всего	31
7.	Создано кормовых угодий за счет средств, направляемых на ликвидацию последствий катастрофы на ЧАЭС в частном секторе в 1995-2007 гг.	6634 га
8.	Создано радиологических лабораторий и пунктов радиологического контроля	21
9.	Дезактивация открытых территорий	Не требовалось
10.	Снос и захоронение подворий	Не требовалось

V. ПОКАЗАТЕЛИ СЕЛЬСКОХОЗЯЙСТВЕННОГО ПРОИЗВОДСТВА РАЙОНА

№	Производственные показатели	Столинский район		Брестская область	
		1995 г.	2008 г.	1995 г.	2008 г.
1.	Сельскохозяйственные организации:				
	<i>Зерновые и зернобобовые</i>				
	Валовой сбор, тыс. тонн	59,3	70,3	824,1	1273,1
	Урожайность, ц/га	27,7	32,1	23,7	34,7
	<i>Картофель</i>				
	Валовой сбор, тыс. тонн	7,9	5,2	159,8	154,0
	Урожайность, ц/га	77,0	201,0	103,0	203,0
	<i>Овощи</i>				
	Валовой сбор, тыс. тонн	3,2	5,5	49,1	55,3
	Урожайность, ц/га	97,0	94,0	162,0	179,0
	<i>Молоко</i>				
	Валовое производство молока, тыс. т	34,9	62,0	545,2	966,6
	Удой от коровы, кг	2039	4020	2299	4512
	<i>Скот и птица</i>				
	Поголовье КРС, тыс. голов	71,2	61,2	776,8	714,9
	в том числе коров, тыс. голов	16,9	15,2	233,1	227,5
Поголовье свиней, тыс. голов	9,3	7,3	391,7	394,5	
Реализация скота и птицы на убой (в живом весе), тонн	9,0	13,2	141,8	189,1	
2.	Хозяйства населения:				
	<i>Зерновые и зернобобовые</i>				
	Валовой сбор, тыс. тонн	1,4	0,8	22,0	35,7
	Урожайность, ц/га	-	-	25,5	32,5
	<i>Картофель</i>				
	Валовой сбор, тыс. тонн	79,6	86,5	1408,7	1332,1
	Урожайность, ц/га	-	-	128,0	205,0
	<i>Овощи</i>				
	Валовой сбор, тыс. тонн	7,6	123,5	91,7	390,9
	Урожайность, ц/га	-	-	123,0	235,0
	<i>Молоко</i>				
	Валовое производство молока, тыс. т	41,7	30,3	382,2	204,6
	Удой от коровы, кг	-	-	-	-
	<i>Скот и птица</i>				
	Поголовье КРС, тыс. голов	18,3	9,2	158,4	54,3
	в том числе коров, тыс. голов	17,0	8,9	140,9	49,9
Удельный вес хозяйств, содержащих коров	71%	38%	55%	23%	
Поголовье свиней, тыс. голов	33,8	30,9	286,9	179,0	
Удельный вес хозяйств, содержащих свиней	83%	68%	71%	44%	
Реализация скота и птицы на убой (в живом весе), тонн	4,1	5,3	44,2	36,1	

ПЕРЕЧЕНЬ

населенных пунктов Столинского района, находящихся в зонах радиоактивного загрязнения согласно Постановлению Совета Министров Республики Беларусь от 23 декабря 2004 г. № 1623

Зона проживания с периодическим радиационным контролем - территория с плотностью загрязнения почв цезием-137 от 1 до 5 Ки/км² либо стронцием-90 от 0,15 до 0,5 Ки/км² или плутонием-238, 239, 240 от 0,01 до 0,02 Ки/км², где среднегодовая эффективная доза облучения населения не должна превышать 1 мЗв в год:

Бережное, Большие Викоровичи, Большие Орлы, Бор-Дубенец, Великий Лес, Верхний Теребежов, Ворони, Глинка, Давид-Городок, Дубенец, Зубково, Копани, Коротичи, Крушин, Лесной, Лисовичи, Листянки, Лука, Лутки, Лядец, Малые Викоровичи, Малые Орлы, Маньковичи, Могильное, Нечатово, Нижний Теребежов, Ново-Бережное, Оздамичи, Ольпень, Ольшаны, Первомайск, Пясово, Речица, Рубель, Столин, Струга, Толмачево, Туры, Уголец, Узляжье, Хотомель, Юница, Ямное, Ястребель.

Зона с правом на отселение:

- территория с плотностью загрязнения почв цезием-137 от 5 до 10 Ки/км² либо стронцием-90 от 0,5 до 1,25 Ки/км² или плутонием-238, 239, 240 от 0,02 до 0,05 Ки/км², на которых среднегодовая эффективная доза облучения населения может превысить (над естественным и техногенным фоном) 1 мЗв в год:

Белоуша, Кошара, Новый Поселок, Ольманы, Отвержичи, Устимле.

- территория с плотностью загрязнения почв цезием-137 от 10 до 15 Ки/км² либо стронцием-90 от 1,25 до 2 Ки/км² или плутонием-238, 239, 240 от 0,02 до 0,05 Ки/км², на которых среднегодовая эффективная доза облучения населения может превысить (над естественным и техногенным фоном) 1 мЗв в год:

Нет.

- территория с плотностью загрязнения почв цезием-137 менее 5 Ки/км² либо стронцием-90 менее 0,5 Ки/км² или плутонием-238, 239, 240 менее 0,02 Ки/км², где среднегодовая эффективная доза облучения населения может превысить (над естественным и техногенным фоном) 1 мЗв в год:

Бухличы, Городная, Деревная, Колония, Коробье, Крушин, Лучица, Рыбники, Теребличы.

Зона последующего отселения - территория с плотностью загрязнения почв цезием-137 от 15 до 40 Ки/км² либо стронцием-90 от 2 до 3 Ки/км² или плутонием-238, 239, 240 от 0,05 до 0,1 Ки/км², на которых среднегодовая эффективная доза облучения населения может превысить (над естественным и техногенным фоном) 5 мЗв в год:

Нет.

Согласно этому постановлению 4 населенных пункта (Лютый Бор, Ольгомель, Понижье, Хоромск) вышли из зоны радиационного загрязнения в связи с уменьшением плотности загрязнения их территорий за счет естественного распада радионуклидов. Населенный пункт Нижний Теребежов по той же причине перешел из зоны с правом на отселение в зону проживания с периодическим радиационным контролем.